



VIRUMAA KALANDUSPIIRKONNA STRATEEGIA

2023-2030

Visioon

Virumaa kalanduspiirkond on elujõuline, traditsioone väärtustav, avatud suhtumisega kultuuriliselt lõimitud koostööaldis rannarahva kogukond

Sisukord

1	Strateegia lühike kokkuvõte	3
2	Piirkonna iseloomustus.....	4
2.1	Haldusjaotus.....	4
2.2	Rahvastik.....	4
2.3	Tööhõive ja ettevõtlus.....	8
2.4	Looduskaitsealad.....	13
2.5	Loodusressursid	14
2.6	Veekeskkonna seisund	15
2.7	Vesiviljelus	15
3	Sadamad ja lossimiskohad.....	16
4	Kalandus	17
4.1	Kalalaevastik.....	17
4.2	Kalavarud.....	18
4.2.1	Kudealad	18
4.2.2	Hülged ja kormoranid	19
4.2.3	Mereprügi.....	20
4.3	Kalapüük.....	20
4.3.1	Rannapüük	20
4.3.2	Traalpüük	23
4.3.3	Harrastuspüük	23
4.4	Kala töötlemine ja turustamine	24
4.5	Kala tarbimine.....	25
4.6	Kalanduse populariseerimine.....	26
5	Kokkuvõte 2015-2022 strateegiaperioodist.....	26
6	Arenguvajaduste ja potentsiaali analüüs.....	29
6.1	SWOT analüüs	29
6.2	Arenguvajadused.....	32
7	Visioon, missioon ja väärtused.....	34
8	Strateegia eesmärgid.....	36
8.1	Valdkondlik prioriteetsus.....	36
8.2	Strateegilised eesmärgid	37
8.2.1	Sadamate taristu parendamine ja teenuste mitmekesistamine	39

8.2.2	Majandustegevuste mitmekesistamine.....	42
8.2.3	Kalandus- ja merendustraditsioonide edendamine	43
8.2.4	Vee-eluressursside väärindamine ja otseturustamine	43
8.2.5	Looduskeskkonna tingimuste parendamine	44
8.2.6	Kalurite teadmiste ja oskuste edendamine	44
8.3	Strateegia uuenduslikkus	45
9	Seos piirkonna muude strateegiadokumentidega	46
10	Virumaa Rannakalurite Ühingu töökorraldus	46
10.1	Ühingu liikmeskond ja rollid	46
10.2	Kommunikatsiooniplaan	48
10.3	Projektide seire ja strateegia hindamine	50
11	Rahastamiskava.....	51
12	Strateegia koostamise protsess.....	51
Lisa 1	Lähteanalüüsi andmestik.....	53
Lisa 2	Sadamate nimekiri.....	59
Lisa 3	Seos piirkonna muude strateegiadokumentidega.....	70
Lisa 4	Strateegia koostamise käigus toimunud kaasamisüritused	74

1 **Strateegia lühike kokkuvõte**

Käesolev strateegia käsitleb mittetulundusühingu Virumaa Rannakalurite Ühingu (edaspidi VRKÜ) tegevusrühma toimimist ajavahemikul 2023-2030. Strateegia määratleb Euroopa Merendus-, Kalandus- ja Vesiviljelusfondi meetmete kasutamise põhimõtted tegevusrühma piirkonnas.

Strateegias analüüsitakse piirkonna väljakutseid ning nende omavahelisi seoseid.

Väljakutsete lahendamist kavandab strateegia kuue valdkondliku lähenemise kaudu:

- 1) vee-elusressursside väärindamine ja otseturustamine;
- 2) sadamate taristu parendamine ja pakutavate teenuste mitmekesistamine;
- 3) majandustegevuse mitmekesistamine;
- 4) looduskeskkonna tingimuste parendamine;
- 5) kalandus- ja merendustraditsioonide edendamine;
- 6) kalurite teadmiste ja oskuste edendamine.

Strateegia viiakse põhiliselt ellu Euroopa Merendus-, Kalandus- ja Vesiviljelusfondi vahendite toel.

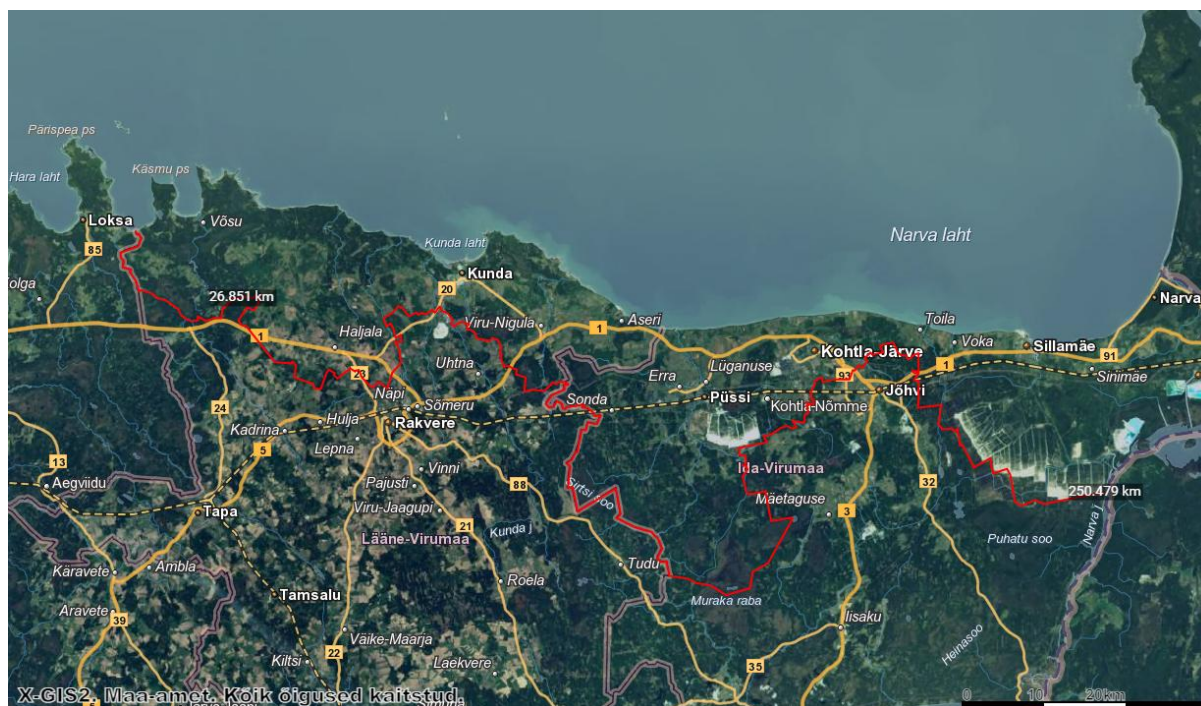
Strateegia on koostatud kalanduspiirkonna kalurite, ettevõtete esindajate, omavalitsuste ja kolmanda sektori esindajate poolt. Strateegia koostamisel pakkus metoodilist ja korralduslikku tuge SA Ida-Viru Ettevõtluskeskus.

Strateegia elluviimise eest vastutab MTÜ Virumaa Rannakalurite Ühing.

2 Piirkonna iseloomustus

2.1 Haldusjaotus

Virumaa kalanduspiirkond tegutseb Lääne- ja Ida-Viru maakondades ja hõlmab Soome lahe lõunaranniku ala (Joonis 1).



Joonis 1. Virumaa kalanduspiirkond (Maa-ameti kaardirakendus)

Lääne- ja Ida-Viru maakondades on kokku 16 omavalitsust – neist 8 asuvad Lääne-Virumaal (Haljala vald, Kadrina vald, Rakvere linn, Rakvere vald, Tapa vald, Vinni vald, Viru-Nigula vald ja Väike-Maarja vald) ning 8 Ida-Virumaal (Alutaguse vald, Lüganuse vald, Narva-Jõesuu linn, Toila vald, Jõhvi vald, Narva linn, Kohtla-Järve linn ja Sillamäe linn). Virumaa kalanduspiirkonda jäävad neist seitse haldusüksust: Narva-Jõesuu linn, Narva linn, Sillamäe linn, Toila vald, Lüganuse vald, Viru-Nigula vald ja Haljala vald, millest ühingu liikmeteks on Narva-Jõesuu linn, Toila vald, Lüganuse vald, Viru-Nigula vald ja Haljala vald.

2.2 Rahvastik

Statistikaameti andmetel elas 2022. aasta seisuga Lääne- ja Ida-Virumaal kokku 191 445 inimest (Lääne-Virumaal 58 709 ja Ida-Virumaal 132 736 inimest). Sama aja seisuga elas Virumaa kalanduspiirkonnas 92 860 inimest, mis on 49% Virumaa rahvastikust (Tabel 1).

Tabel 1. Lääne-ja Ida-Virumaa ning Virumaa kalanduspiirkonna rahvaarvu dünaamika aastatel 2018-2023 (Statistikaamet)

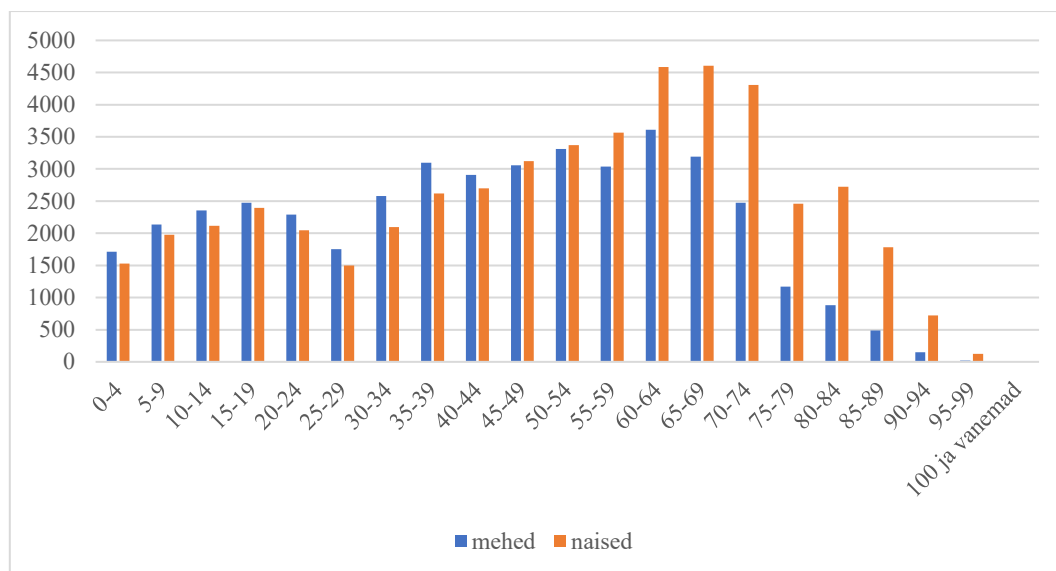
	2018	2019	2020	2021	2022	Muutus 2018-2023
Alutaguse vald	4818	4714	4680	4682	4167	-651
Jõhvi vald	11924	12056	11852	11699	11947	23
Kohtla-Järve linn	34394	33743	33197	32577	33498	-896
Lüganuse vald	8743	8552	8374	8219	8223	-520
Narva linn	56103	55249	54409	53424	53953	-2150
Narva-Jõesuu linn	4562	4472	4559	4479	4175	-387
Sillamäe linn	12989	12719	12480	12230	12438	-551
Toila vald	4733	4735	4708	4603	4335	-398
Haljala vald	4319	4321	4312	4297	4089	-230
Kadrina vald	4908	4858	4790	4791	4838	-70
Rakvere linn	15413	15189	15085	14984	15141	-272
Rakvere vald	5503	5570	5593	5619	5745	242
Tapa vald	11049	10902	10761	10611	10902	-147
Vinni vald	6812	6834	6849	6788	6683	-129
Viru-Nigula vald	5843	5782	5690	5575	5647	-196
Väike-Maarja vald	5944	5869	5782	5737	5664	-280
Ida-ja Lääne-Virumaa rahvastik kokku	198057	195565	193121	190315	191445	-6612
VRKÜ tegevuspiirkonna rahvaarv	97292	95830	94532	92827	92860	-4432
VRKÜ liikmesomavalitsuste rahvaarv	28200	27862	27643	27173	26469	-1731
VRKÜ tegevuspiirkonna rahvastiku osakaal %	49%	49%	49%	49%	49%	0%

Aastate jooksul on kalanduspiirkonna omavalitsuste rahvastik olnud selges langustrendis, kahanedes 102 129 inimeselt 2015. aastal 93 041 inimesele 2023. aastal (Lisa 1). Kalanduspiirkonna omavalitsustest on suurima rahvaarvuga Narva linn 53 875 elanikuga ja väikseima rahvaarvuga Haljala vald 4 072 elanikuga (Lisa 1).

Soolis-vanused jaotus viitab sellele, et kalanduspiirkonnas kasvab vanemaealiste ja pensionäride osakaal, nooremate vanusegruppide osakaal väheneb (Joonis 2). See paneb surve ka kalurkonna järelkasvule, kus nooremaid vanusegruppe, kelle hulgast uusi kalureid võiks tulla, jääb vähemaks.

Üsna kiiret vähenemistrendi näitavad noorte (0-19-aastased) ja tööealiste (20-65-aastased) vanuserühmad. Tööealiste hulgas väheneb meeste osakaal kiiremini. Tööealiste vähesus võib põhjustada piirkonnas töökäte nappust, kuid arvestades asjaolu, et piirkonna omavalitsused asuvad linnastutele või suurematele linnadele (Narva linnapiirkond, Sillamäe linn, Jõhvi/Kohtla-Järve linnapiirkond, Rakvere) lähedal, ei kerki probleem üles nii teravalt. Perspektiivis võib siiski tõdeda, et seoses rahvastiku vähenemise ja vananemisega on töajõu kättesaadavus pärsitud.

Pensioniealiste (üle 65 aasta vanused) hulk kasvab, seda eriti naiste osas. Pensioniealiste hulga pidev suurenemine eeldab ennekõike vajadust paremini läbi mõelda sotsiaal- ja tervishoiuteenuste pakkumise võimalused. Teiselt poolt muutub olulisemaks vanemaealiste inimeste kaasamine aktiivsesse tegevusse tööturul ja vabatahtlikus tegevuses.



Joonis 2. Virumaa kalanduspiirkonna elanikkonna soolis-vanuseline jaotus 2023 (Statistikaamet)

Kalanduspiirkonna omavalitsuste elanike põhivanusegruppide¹ jaotus näitab, et noorte ja eakate vanusegrupp on põhilises tööeas oleva vanusegrupiga pea võrdne. Arvestades aga trendi, et eakate arv tulevikus kasvab ning noorte arv väheneb, liigub ülekaal pigem ülalpeetavate poolele (Lisa 1).

Rahvastikumuutused hõlmavad loomulikku iivet ja rändesaldot. Loomulik iive on Virumaa kalanduspiirkonnas negatiivne (Lisa 1). Negatiivne iive tähendab, et elussündide arv kalanduspiirkonna omavalitsustes on üsna olulisel määral väiksem kui surmade arv (Tabel 2). Arvestades vanemaealiste osakaalu suurenemist, võib negatiivset loomulikku iivet ennustada ka tulevikuks.

¹ Lapsed ja noored vanuses 0-24 aastat, põhiline tööealine vanusegrupp vanuses 25-64 aastat ning eakate vanusegrupp üle 64 aasta

Tabel 2. Sünnid-surmad Virumaa kalanduspiirkonnas ja loomulik iive aastatel 2015-2022 (Statistikaamet)

	2015	2016	2017	2018	2019	2020	2021	2022
sünnid								
Lüganuse vald	58	63	50	57	46	64	38	44
Narva linn	492	503	421	427	382	371	342	284
Narva-Jõesuu linn	27	34	36	36	22	24	23	21
Sillamäe linn	101	82	93	91	69	59	66	58
Haljala vald	41	39	38	40	47	40	45	24
Viru-Nigula vald	44	40	42	56	55	48	39	33
kokku	763	761	680	707	621	606	553	464
surmad								
Lüganuse vald	175	179	155	167	170	143	216	203
Narva linn	778	837	837	885	853	839	1047	898
Narva-Jõesuu linn	68	66	70	74	80	82	103	87
Sillamäe linn	205	234	233	210	223	224	302	251
Toila vald	67	66	64	61	64	64	51	47
Haljala vald	58	67	54	53	58	52	77	54
Viru-Nigula vald	96	114	109	102	97	95	127	123
kokku	1447	1563	1522	1552	1545	1499	1923	1663
loomulik iive	-1351	-1449	-1413	-1450	-1448	-1404	-1796	-1540

Teiseks piirkonna rahvastiku arvu mõjutavaks teguriks on ränne. Kalanduspiirkonna üldised rändenäitajad on olnud kaldu väljarände poole. Suur muutus toimus 2022. aastal, kus eeldatavasti sõja eest põgenevad ukrainlased tõid piirkonna rändesaldo selgelt plussi (+1312 (Lisa 1).

Rände puhul on siseränne olnud reeglina negatiivne, mis tähendab, et Eesti siseselt liigutakse pigem piirkonnast välja, kusjuures lahkujate arv piirkonnast on olnud saabujate arvust suurem vahemikus 400 kuni 800 inimest aastas. Samas välisrände puhul, mis tähendab rännet välismaale ja sealt tagasi, on rändeiive kõikunud pigem tasakaalupunkti ümber ning saavutanud suure kasvu 2022. aastal pärast Venemaa täiemahulist agressiooni Ukraina vastu (Lisa 1).

Järeldused Virumaa kalanduspiirkonna rahvastikuprotsessidest:

- **Rahvastik kahaneb ja vananeb kiirenevas tempos, mis toob kaasa pensionäride arvu ja osakaalu suurenemise rahvastikus.**
- **Kahaneva ja vananeva rahvastiku osakaalu tõusuga väheneb palgatöötajate osakaal ja omavalitsuste tulubaas jääb väiksemaks.**
- **Rahvastiku vähenemine ja vananemine mõjutab ka kalurite pealekasvu kalanduspiirkonnas - kui piirkonnas on vähem noori inimesi, on vähem ka neid noori, kellest võiks saada kalur.**

Võimalikud tegevussuunad Virumaa kalanduspiirkonna kontekstis:

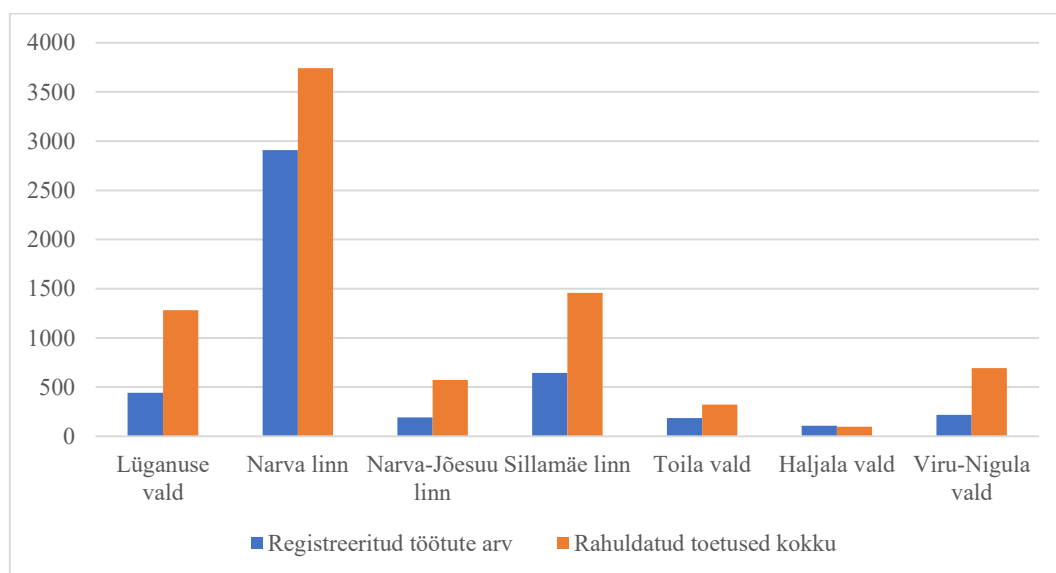
- **Piirkonna atraktiivsuse kasvatamine läbi rannaelu ja kalanduse-merenduse koostöömise kasvatamise ja turundamise. Oluliseks on selles kontekstis**

sadamate infrastruktuuri arendamine, mis aitab luua sidet mere ja maa vahel ka elukeskkonna kontekstis.

- Noorte kalurite pealekasvu soodustamine läbi koolituste ja mentorvõimaluste pakkumiste.
- Eakamate kalurite jaoks asjakohaste hõivevõimaluste või tegevusvaldkonna vahetamise või mitmekesistamise võimaluste loomine.
- Piirkonna teiste pensioniealiste inimeste suurem kaasamine kalandus- ja merendusalaalsetesse tegevustesse neile jõukohasel moel.

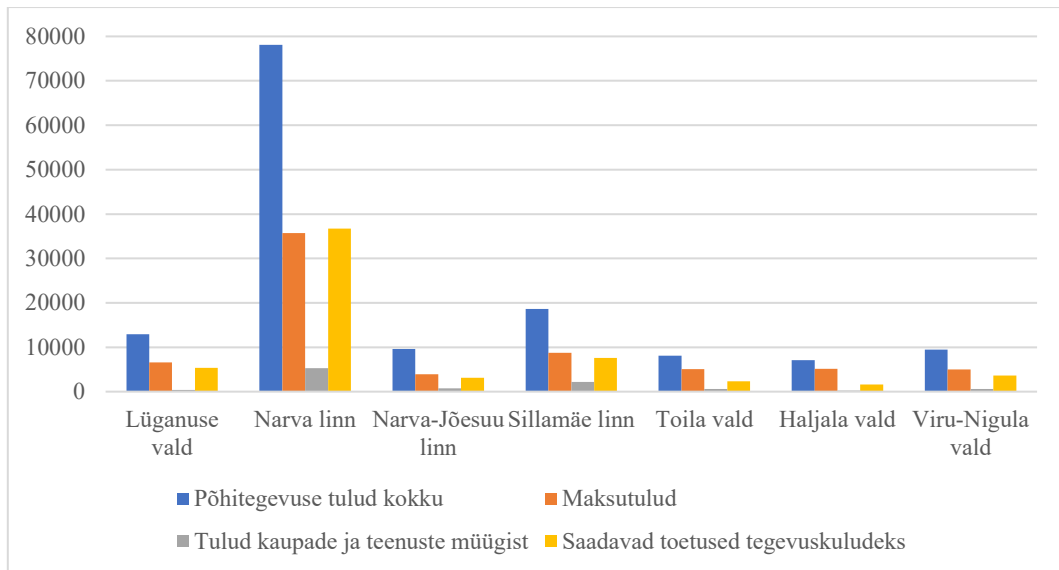
2.3 Tööhõive ja ettevõtlus

Töötute arv 2022. aastal Virumaa kalanduspiirkonna kohalikes omavalitsustes oli väga erinev. Suurim registreeritud töötute arv oli Narva linnas ja väikseim töötute arv oli Haljala vallas. Samuti rahuldati toimetulekupiiri tagamise taotlusi enim Narva linnas ja vähim Haljala vallas (Joonis 3).



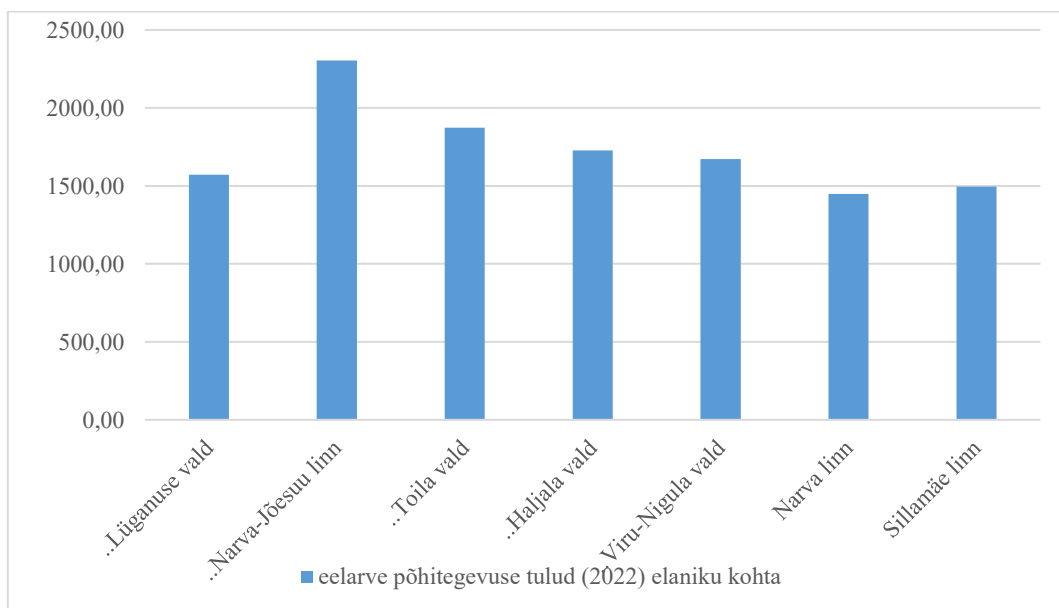
Joonis 3. Töötute arv ja rahuldatud toetuste arv toimetulekupiiri tagamiseks Virumaa kalanduspiirkonnas 2022 (Statistikaamet, Töötukassa)

Kohalikud omavalitsused on kohapeal ühed olulisemad kohaliku elukeskkonna kujundajad. Kohalike omavalitsuste võimekus oma ülesandeid täita sõltub olulisel määral nende eelarve mahust ja selle kasutamise tõhususest. Eelarve mahu poolest oli kalanduspiirkonnas suurim Narva linn ja väikseim Haljala vald. Kui võtta veel arvesse eelarve tulude hindamisel erinevate eelarvesse laekuvate toetuste osakaal, siis suuremad omatulu saajad olid Narva linn, Sillamäe linn ja Lüganuse vald (Joonis 4).



Joonis 4. Virumaa kalanduspiirkonna KOV-de eelarvete põhitegevuste tulud² 2022 (Statistikaamet)

Kui taandada eelarved elaniku peale, siis suurim eelarvesumma oli hoopis Narva-Jõesuu linnas ning väikseim ootuspäraselt Narva linnas (Joonis 5).



Joonis 5. Virumaa kalanduspiirkonna KOV-de eelarve tulu elaniku kohta 2022 (Statistikaamet)

Keskmine brutopalk Statistikaameti andmetel Ida- ja Lääne-Virumaal, kui eemale jätta Harjumaa (1975 eurot 2023 I kv.) ja Tartu maakond (1730 eurot 2023 I kv.), on üsna sarnane teiste maakondade näitajatele, olles 2023. aasta I kvartalis vastavalt 1328 eurot ning 1354 eurot.

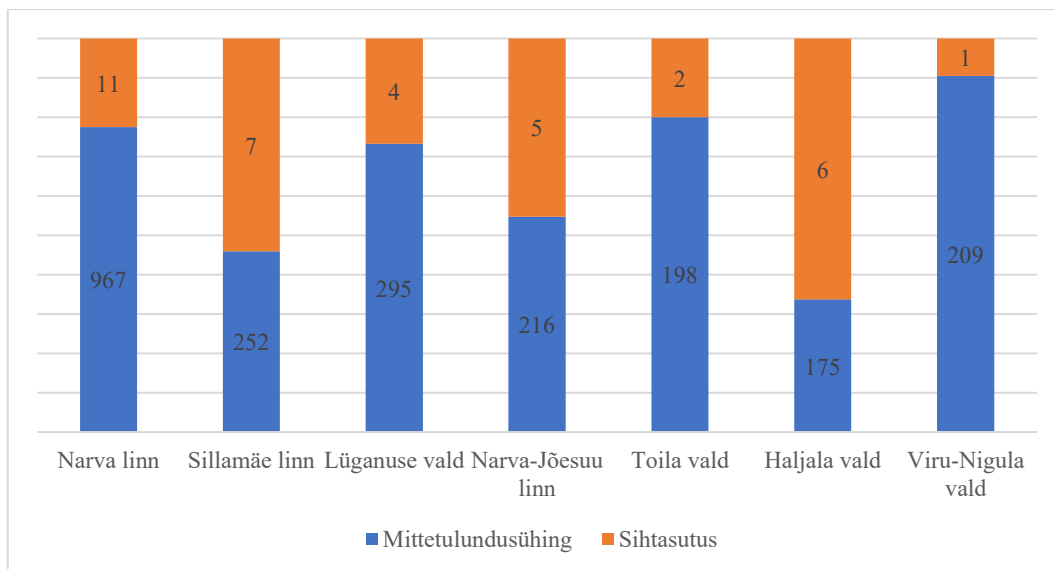
² Mõõtühik: tuhat eurot

Virumaa kalanduspiirkonnas ja ühingu liikmeteks olevad omavalitsused on üldiselt suhteliselt väikesed ning see toob kaasa ka väiksema rahalise võimekuse vajalike investeeringute tegemiseks. VRKÜ kontekstis on see täiendavaks põhjuseks, et suuremas osas toetada kalurite jaoks vajaliku sadamate infrastruktuuri välja arendamist, sest kohalike omavalitsuste iseseisvad võimalused selleks on piiratud. Küll aga on KOV-d eeldatavasti võimelised osalema projektides omaosalusega.

Lisaks kohalikele omavalitsustele kujundab kohalikku elukeskkonda ka kolmas sektor. Kalanduspiirkonna MTÜ-de peamised tegevusalad on piirkondlikku/kohalikku elu edendavad ja toetavad ühendused ja fondid, lõbustus-, vabaaja- ja sporditegevused, kontsertide lavastamine ja esitamine, muusikaline loometegevus jms tegevus. Kolmanda sektori aktiivsus erineb üsna oluliselt Virumaa kalanduspiirkonna omavalitsustes (Joonis 6).

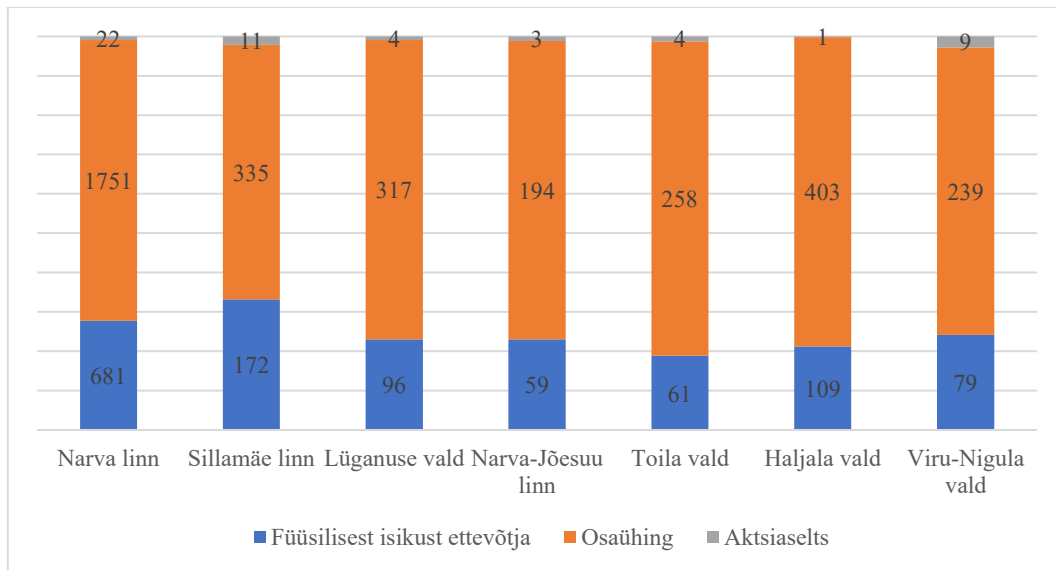
Kolmanda sektori organisatsioonide saab tinglikult jaotada erinevateks vara haldamiseks loodud organisatsioonideks nagu korteriühendused ja aiandusühendused. Aiandusühendused on eriti olulise tähtsusega Ida-Virumaa osas, kus neid on palju ning nad kaasavad suurt hulka Ida-Virumaa elanikkonnast, sh vene keelt kõnelevast elanikkonnast. Eraldi alajaotuse moodustavad kolmanda sektori organisatsioonidest klassikalised vabaühendused, mis on oma tegevuselt suunatud pigem kogukondade arendamisele ning erinevate tegutsemisvõimaluste loomisele ja arendamisele. Siia hulka kuuluvad erinevad piirkondlikud seltsid (nt. külaseltsid), tegevusi arendavad seltsid (käsitöö-, spordi-, vaba aja veetmisele suunatud organisatsioonid).

Eraldi saab veel välja tuua piirkondlikule arengule suunatud katusorganisatsioone nagu kohalikud tegevusgrupid – sh VRKÜ ning piirkonnas tegutsevad LEADER tegevusgrupid (KIKO, VIKO, PAK, Partnerid, Arenduskoda, PAIK).



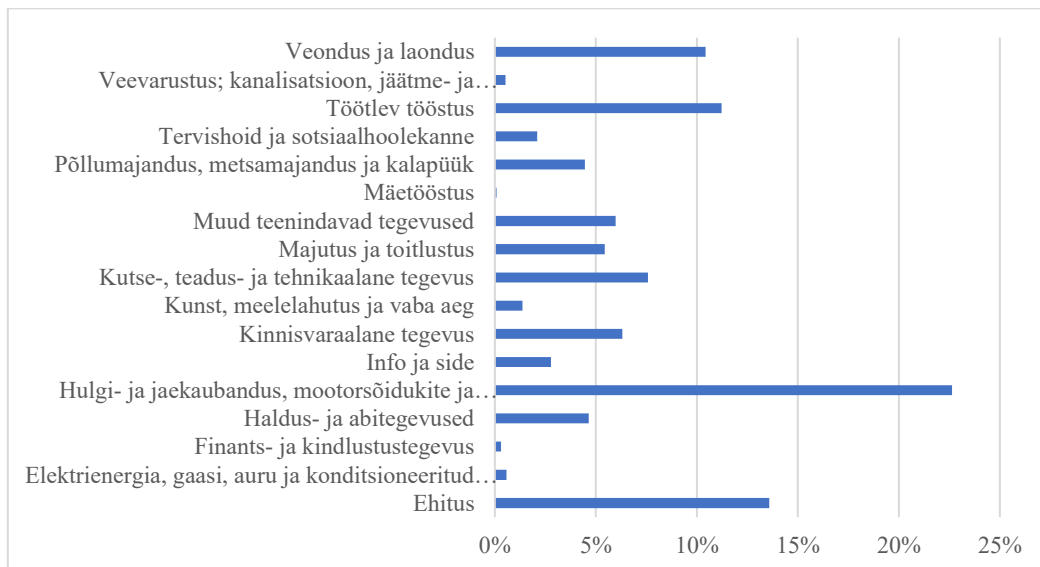
Joonis 6. MTÜ-de ja SA-de arv Virumaa kalanduspiirkonnas 2022 (Statistikaamet)

Kohalike omavalitsuste ja kolmanda sektori kõrval on ka tugev erasektor. Enim osaühinguid asus 2022. aasta seisuga Narva linnas, järgnesid Haljala vald ja Sillamäe linn. Narva linnas oli suurim ka FIEde osakaal, järgnesid Sillamäe linn ja Haljala vald (Joonis 7).



Joonis 7. Ettevõtete jaotus Virumaa kalanduspiirkonnas 2022 (Statistikaamet)

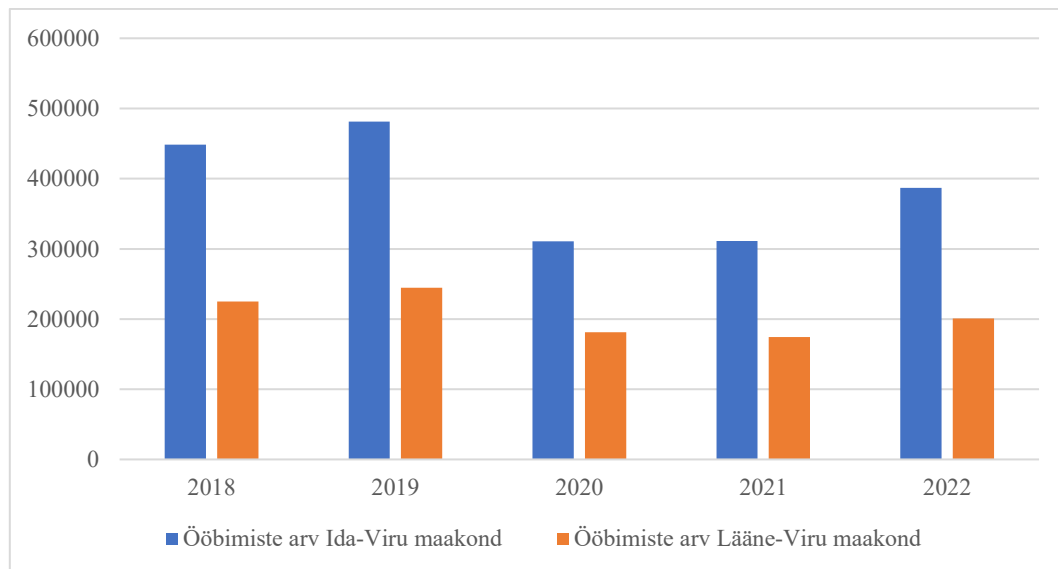
Domineerivaks tegevusalaks kalanduspiirkonnas oli 2022. aastal hulgi- ja jaekaubandus, mootorsõidukite ja mootorrataste remont, millele järgnesid ehitus ja töötlev tööstus (Joonis 8). Ida-Virumaal oli enim hulgi- ja jaekaubandusse kuuluvaid ettevõtteid, samas kui Lääne-Virumaal oli nende kõrval hulgaliselt ka põllumajanduse, metsanduse ja kalanduse ettevõtjaid.



Joonis 8. Virumaa kalanduspiirkonnas tegutsevate ettevõtete jaotus tegevusalade kaupa 2022 (Maksu- ja Tolliamet)

Olulist tähtsust Virumaa kalanduspiirkonna majanduse jaoks omab turismisektor. Turismisektor pakub kättesaadavaid täiendavaid hõivevõimalusi nii kaluritele kui ka nende peredele. Turismisektorit on viimastel aastatel tabanud olulised negatiivsed löögid. 2020. aastal algas Covid-19 kriis, mis kestis turismiettevõtete jaoks sisuliselt kaks aastat. Seejärel puhkes Venemaa agressioonisõda Ukrainas, mis sulges hetkeliselt Vene turismitururu ning tõi kaasa energiakriisi. Lisaks mõjutavad sektorit maksutõusud (majutusasutuste käibemaks, aktsiisid, miinimumpalga tõus). Ööbimiste arv nii Ida- kui ka Lääne-Virumaal langes oluliselt ning on

alles alates 2022. aastast näidanud stabiliseerumise märke (Joonis 9). Turismivaldkonna ettevõtlus koondub SPA-puhkuse osas enamjaolt Narva-Jõesuu linna ja Toila valda (Noorus SPA, Meresuu SPA, Narva-Jõesuu SPA, Toila SPA), Lääne-Virumaal ka Rakvere linna (Aqva Spa), mõisapuhkus aga Lääne-Virumaal Viru-Nigula ja Haljala valdadesse (Palmse, Sagadi, Vihula mõis) ning Ida-Virumaal Toila ja Alutaguse valdadesse (Saka ja Mäetaguse mõis). Selleks, et kompenseerida ööbimiste arvu langust on vaja leida uusi turge ning Eesti kontekstis on võimalik keskenduda eelkõige kahele turule – Soome turule ja Läti turule. Uute turgude hõlvamine võtab aega ning arvestades veel ees seisvaid maksumuudatuste mõjusid, tuleb sektori taastumise kiirust hinnata pigem konservatiivselt.



Joonis 9. Ööbimiste arvu dünaamika Ida-Virumaal ja Lääne-Virumaal 2018-2022 (Statistikaamet)

Tegevusalad, mida kalurid kalapüügi kõrvalt viljelevad, on tihedalt seotud piirkonna ressurssidega ning hõlmavad mitmekesist valikut teenuseid ja tooteid. Hinnangu jaoks pakub alusandmestikku eelnevate aastate mitmekesistamise taotluste tegevusvaldkonnad.

Oluliseks ressursiks, mis on kaluritele kättesaadav, on mererand ja sellest tulenevad turismiteenuste osutamise võimalused, kus kalurid on välja arendanud mereäärsed majutus-, seminari- või merenduslike teenuste võimalused. Sealjuures on selliste teenuste välja arendamine olulisemal määral levinud tegevuspiirkonna läänepoolsemas piirkonnas. Idapoolse piirkonna pankrannik siiski piirab maapoolset ligipääsu merele ja sunnib turismiteenuste pakkumist koonduma pigem sadamatesse. Turismisektoris teenust pakkuvate kalurite poolt loodud ettevõtete näiteks on Kalarand OÜ, Atma OÜ, puhkemaja, AS Landvald, OÜ PR Logic. Teiseks oluliseks ressursiks, mida kalurid saavad kasutada, on piirkonna metsad. Tulu saadakse metsa majandamisest, pakudes mitmesuguseid tooteid ja teenuseid. See hõlmab küttepuid müümist ning investeerimist puidutöötlemisse, et luua kõrgema lisandväärtusega tooteid. Kalurite ettevõtted puiduvaldkonnas on Ligidama Wabatalu OÜ, Kalurivõrgud OÜ, Arma Ratsatalu, Ero-Hansu talu.

Vähesel määral pakutakse ka teenuseid, mis on suunatud keskkonnahoiule, nagu võsalõikamine ja muud looduskaitse tegevused. Samuti osutavad kalurid transporditeenuseid, ehkki see nõuab sageli suurt algkapitali ja ressursse.

Järeldused Virumaa kalanduspiirkonna majanduse seisust:

- **Sadamate infrastruktuuri arendamine on oluline kuna see loob paremad võimalused kaluritele ja külastajatele. Parema ligipääsetavus merelt pakub veeteedel liikujatele paremaid võimalusi kasutamaks maismaal pakutavaid teenuseid (kohaliku ettevõtluse arendamine). Sadamate rekonstrueerimine tõstab elukeskkonna kvaliteeti ja atraktiivsust ning võimaldab laiendada pakutavaid teenuseid, nagu väikelaevade remont, vaba-ajaürituste läbiviimine, aluste hoidmine talveperioodil jne.**
- **Väikeettevõtluse arendamine on suuremaks väljakutseks Ida-Virumaal kui Lääne-Virumaal, kusjuures olulist rolli mängib eesti keele vähene oskus muukeelse rahvastiku hulgas.**
- **Turismivaldkonnal seisab ees olulisi väljakutseid uute turgude leidmisel ja olemasoleva turismiressursi paremal väärindamisel.**

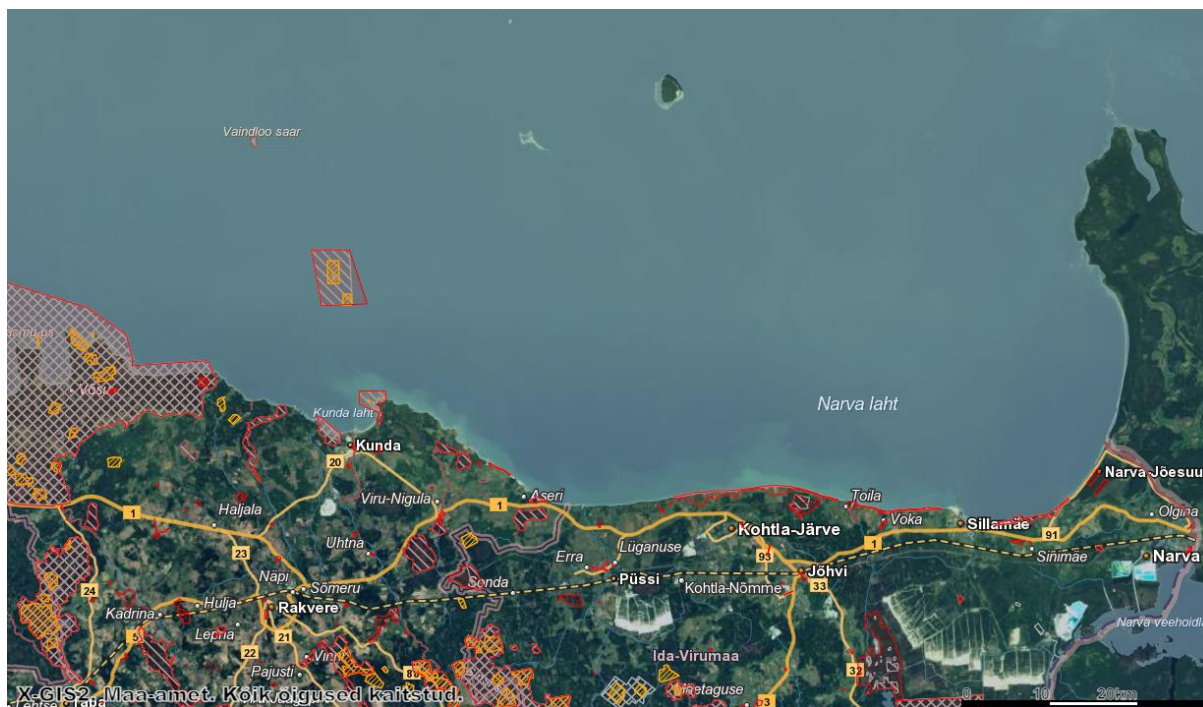
Võimalikud lahendussuunad VRKÜ tasandil:

- **Maksimaalne sadamate infrastruktuuri arendamine.**
- **Koostöö ettevõtluskoolituste ja ettevõtlusnõustamise pakkujatega.**
- **Turismiprojektide puhul rohkem tähelepanu jätkusuutlikkusele ja turundusele.**

2.4 Looduskaitsealad

Virumaa kalanduspiirkonnas on mitmeid looduskaitsealasi alasid (Joonis 10). Olulisema alana võib välja tuua Lahemaa Rahvuspargi, mis kuulub üle-euroopalisse Natura 2000 võrgustikku Lahemaa linnu- ja loodusala. Samuti jäävad tegevuspiirkonda Uhtju looduskaitseala, Selja jõe maastikukaitseala, Toolse looduskaitseala, Letipea maastikukaitseala, Mahu-Rannametsa looduskaitseala, Aseri maastikukaitseala, Ontika maastikukaitseala, Oru pargi maastikukaitseala, Päite maastikukaitseala, Udria maastikukaitseala, Narva jõe alamjooksu hoiuala jt. looduskaitsealade piirangutega alad ja objektid.

Kaluritele kehtivaid piiranguid on mugav jälgida rakenduses “Kalapüügipiirangud”. Rakendus sisaldab andmeid kalapüügieeskirjast, kalapüügiseadusest, looduskaitseadusest, ajutistest püügikitsendustest, käskkirjadest. Seega sisaldab rakendus infot nii harrastajale kui kutselisele kalurile. Samuti kuvatakse kaitstavaid objekte, mis võivad piirata kalapüüki, näiteks kaitsealad ja seal kehtivad liikumiskiirangud.



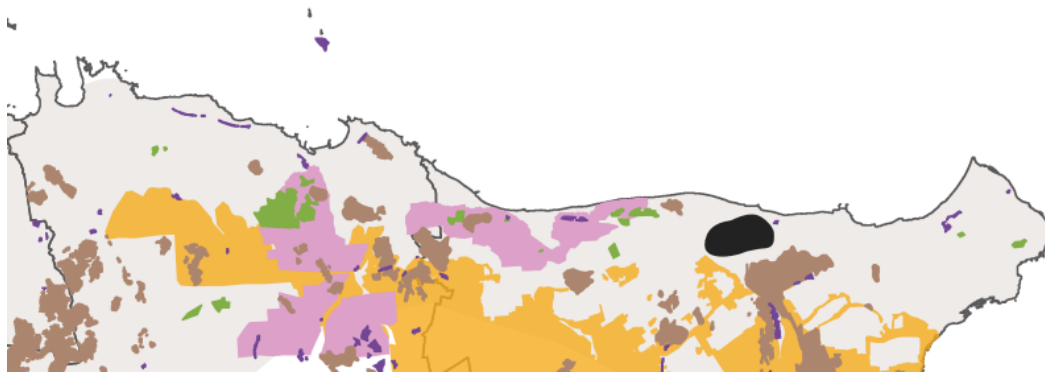
Joonis 10. Olulisemad looduskaitsepiirangud Virumaa kalanduspiirkonna territooriumil (Maa-ameti kaardirakendus)

2.5 Loodusressursid

Kalanduslikus mõistes on Tartu Ülikooli Eesti Mereinstituudi 2020. aasta uuringu „Püügikoormuse kohandamine hea keskkonnaseisundi tingimustele“ kohaselt keskkonnaseisund Soome lahes väga halb ning selleks, et kalaasurkondade seisundit parandada tuleks üldist püügikoormust vähendada. „Eesti rannikumerd asustavate kvoteerimata sihtliikide asurkondade olukord on valdavalt kehv enamasti liiga suure püügisurve tõttu. Seda näitavad ka EL merestrategia raamdirektiivi (MSRD) püügisurvet iseloomustavad kvantitatiivsed indikaatorid, mille järgi olukord Soome lahes ja Pärnu lahes on väga halb, mujal lihtsalt halb. Seega on vajalik püügikoormust vähemasti ajutiselt vähendada.“³

Kalanduspiirkonna territooriumil asuvad mitmed riigi strateegilised maavarade - põlevkivi, fosforiidi ja tehnoloogilise lubjakivi maardlad (Joonis 11).

³ Uuring „Püügikoormuse kohandamine hea keskkonnaseisundi tingimustele“



Maardlad

- turvas
- põlevkivi
- liiv, kruus
- fosforiit
- lubjakivi, dolokivi
- savi, muda, järvelubi
- graniit (aluskorra ehituskivi)

Levialad

- graptoliitargilliid
- rauamaak

Kaardil on kujutatud keskkonnaregistris arvel olevad maardlad seisuga juuni 2018.

Joonis 11. Eesti maavarad – maardlad ja levialad (Kliimaministerium)

2.6 Veekeskonna seisund

Virumaa kalanduspiirkond jääb Ida-Eesti vesikonda, Viru alamvesikonna piiridesse. Ida-Eesti vesikonnas on 2 rannikeveekogumit – Narva-Kunda lahe rannikevesi ja Eru-Käsmu lahe rannikevesi. Mõlema rannikeveekogumi ökoloogiline seisund oli 2019. aastal kesine. Probleemsed näitajad on fütoplankton, suurtaimed ning suurselgrootud põhjaloomad. Mitthea seisundi põhjuseks on toitained ja eutrofeerumine⁴. Samuti on probleemiks elavhõbeda piirväärtust ületav sisaldus kalades. Peamised elavhõbeda koormuse allikad on ajalooline saaste, kaugkanne õhu kaudu ning Eestis põlevkivi põletamine elektrijaamades.

Ida-Eesti vesikonna vooluveekogumitest oli 2019. aasta veekogumite seisundi hinnangu järgi heas seisundis 138, kesises seisundis 90, halvas seisundis 37 ja väga halvas seisundis 1. Mittheas seisundis oli seega 128 vooluveekogumit, mis on napilt alla poole vooluveekogumite koguarvust.

2019. aasta seisuga oli Ida-Eesti vesikonnas mittheas (kesises, halvas või väga halvas) seisundis 156 pinnaveekogumit, mis on 50% kõikidest kogumitest. Vooluveekogumeid on Ida-Eesti vesikonnas kokku 266 ning nendest mittheas seisundis oli 128 kogumit. Maismaa seisuveekogumeid on kokku 43, millest mittheas seisundis oli 26.

2.7 Vesiviljelus

Eesti vesiviljelussektori peamine tegevusvaldkond on kaubakala kasvatamine⁵. Sõltuvalt vajadusest kasvatatakse ka vesiviljelusliike looduslikesse veekogudesse taasasustamiseks või

⁴ Ida-Eesti vesikonna veemajanduskava 2022-2027

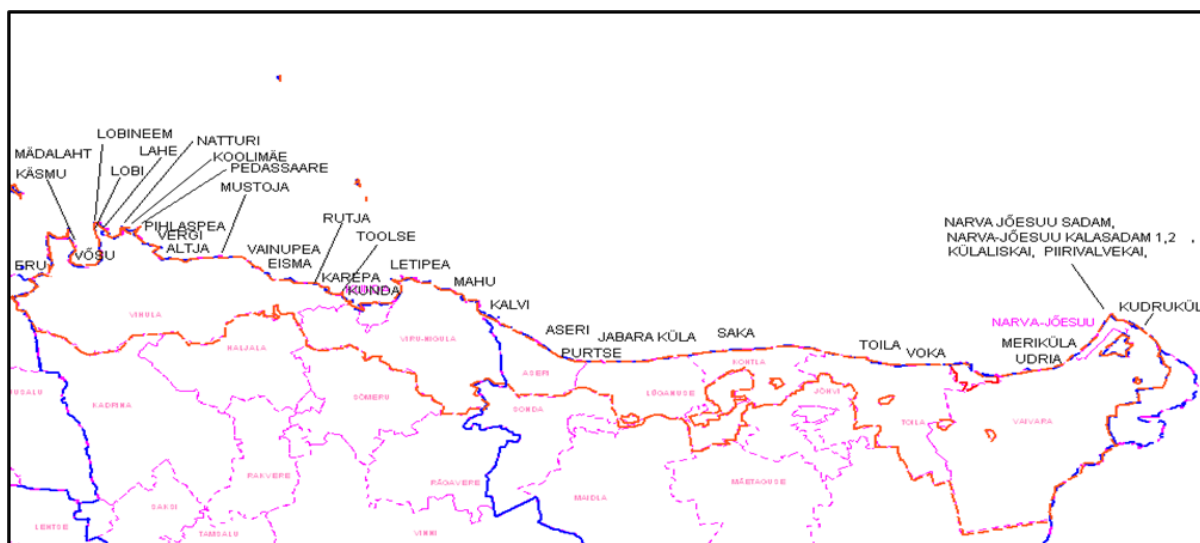
⁵ Eesti vesiviljeluse mitmeaastane riiklik tegevuskava 2030

teistele ettevõtjatele edasi kasvatamiseks. Vähesel määral tegeletakse vähikasvatusega ning arengufaasis on vetika- ja karbikasvatus.

Põllumajandus-ja Toiduameti (PTA) andmetel puuduvad Virumaa kalanduspiirkonnas PTA poolt tunnustatud ehk tegevusloaga kalakasvandused ja vähikasvandused⁶.

3 Sadamad ja lossimiskohad

Oluliseks kalamajandust puudutavaks küsimuseks on kalandusvaldkonna infrastruktuuri seisund ja selle poolt pakutav võimekus (Joonis 12).



Joonis 12. Sadamad ja lossimiskohad Virumaa kalanduspiirkonnas.

2022. aastal oli Virumaa kalanduspiirkonnas kokku 71 lossimiskohta ja sadamat, millest 40 on aktiivsed (Lääne-Virumaal 29 ja Ida-Virumaal 11) (Tabel 3).

Tabel 3. Lossimiskohad ja sadamad VRKÜ tegevuspiirkonnas 2022. aasta seisuga (Põllumajandus-ja Toiduamet)

	Lossimiskoht	Sadam	Väikesadam	Kokku	Aktiivsed
Ida-Virumaa	15	1	9	25	11
Lüganuse vald	2		3	5	3
Narva linn	3		2	5	0
Narva-Jõesuu linn	7		3	10	4
Sillamäe linn	1	1		2	2
Toila vald	2		1	3	2
Lääne-Virumaa	39	1	6	46	29
Haljala vald	31		4	35	24
Viru-Nigula vald	8	1	2	11	5
Kokku	54	2	15	71	40

⁶ PTA: Tegevuslubadega kalakasvandused, 14.03.2023 seisuga

Virumaa kalanduspiirkonnas tegutsevatest aktiivsetest lossimiskohtadest on 11 sadamad:

- Narva-Jõesuu sadam ja Narva-Jõesuu kalurisadam – munitsipaalomandis olevad Narva jõel paiknevad sadamad
- Sillamäe sadam – suur eraomandis olev kaubasadam ning kohaliku omavalitsuse poolt arendatav väikesadam (jahisadam)
- Toila sadam – munitsipaalomandis olev piirkonna suurim kalasadam lossimisandmete kohaselt
- Purtse sadam – Purtse jõe suudmes asuv omavalitsusele kuuluv kalasadam ning eraomandis olev jahisadam
- Aseri sadam – eraomandis olev lõpuni välja ehitamata infrastruktuuriga sadam
- Mahu sadam – munitsipaalomandis olev sadam
- Letipea sadam – riigi omandis olev sadam
- Kunda sadam – eraomandis oleva sadam
- Karepa sadam – eraomandis olev sadam
- Eisma sadam – eraomandis olev sadam
- Võsu sadam – munitsipaalomandis olev sadam

Lossimisandmete põhjal saab öelda, et olulisemad ja enim kasutatavad sadamad ja lossimiskohad Ida-Virumaal on Toila sadam, Purtse kalasadam, Sillamäe jõesadam ja Narva-Jõesuu kalasadam, Narva-Jõesuu kalurisadam ning Lääne-Virumaal Käsmu, Kalvi, Lobineeme, Võsu sadam, Karepa sadam.

4 Kalandus

4.1 Kalalaevastik

Virumaa kalanduspiirkonnas oli 2023. aasta alguse seisuga Kalalaevade registri⁷ andmetel 273 alla 12-meetrist aktiivset kalalaeva. Neist Võsu sadamas 11, Karepa sadamas on 9, Mahu sadamas 3, Narva-Jõesuu kalurisadamas 1 ja Toila sadamas 33 alust.

Keskmise, segmenti 4S2 kuuluva kalalaeva pikkus on 5 meetrit, mootori võimsus 11 kW ja vanus 17 aastat. 47% aktiivsetest kalalaevadest on valmistatud klaaskiud/plastist, 32% metallist ja 21% puidust.

Kalalaevastikku tehtud investeeringud võib jaotada kolme gruppi:

- Jooksvad parandused. Need hõlmavad tavaliselt tullikohtade tugevdamist ja muud väiksemat parandustööd, mis on vajalikud laeva heas töökorras hoidmiseks.
- Renoveerimine. Siia kuuluvad suuremad tööd nagu paadipõhja puhastus, kere hooldus ja remont, mis on vajalikud laeva eluea pikendamiseks ja merekindluse tagamiseks.
- Moderniseerimine. See hõlmab uute seadmete ja vahendite varustamist laevaga, nagu navigatsiooniseadmed, GPS, kajaloodid ja turvavarustus. Need investeeringud on olulised laeva efektiivsuse ja ohutuse tagamiseks ning hõlmavad ka uute tehnoloogiate kasutuselevõttu.

⁷ Põllumajandus- ja Toiduameti Kalalaevade register, 01.01.2023 seisuga

4.2 Kalavarud

Eesti rannikumerd asustavate kvoteerimata sihtliikide asurkondade olukord on valdavalt kehv enamasti liiga suure püügisurve tõttu. Seda näitavad ka EL merestrateegia raamdirektiivi (MSRD) püügisurvet iseloomustavad kvantitatiivsed indikaatorid, mille järgi olukord Soome lahes ja Pärnu lahes on väga halb, mujal lihtsalt halb. Seega on vajalik püügikoormust vähemasti ajutiselt vähendada. Läänemeri on olnud aastakümneid ülepüügi ja keskkonnamõjude tõttu surve all. Mõned olulised kalaliigid, näiteks rannakalad (nt räim, kilu) ja röövkalad (nt ahven, haug) on näidanud kalavarude vähenemist. Üheks suureks probleemiks on olnud ka võõrliikide, näiteks vahekala ja vetikate levik, mis võivad mõjutada kohalike liikide elukeskkonda.⁸

Rannakalade populatsioonid on olnud ebasoodsas seisundis ning röövkalad on samuti näidanud kalavarude kahanemist. Lisaks kalade ülepüügile on Soome lahes mõjutanud olukorda ka saaste ja vee kvaliteedi halvenemine, mis omakorda võib mõjutada kalade elupaiku ja toitumisallikaid.

Kalanduspoliitika ja kaitsemeetmed on aastate jooksul püüdnud reguleerida kalapüüki ja taastada kalavarude tasakaalu. Näiteks on kehtestatud püügikvoote, kudemispiiranguid ja muid meetmeid, et säilitada kalavarusid ja tagada jätkusuutlik kalandus tulevastele põlvkondadele.

Eraldi teemaks on kliima soojenemise tagajärjed Läänemere ja Soome lahe kalavarudele. Läänemeri on soojenenud kiiremini kui maailmamere keskmine. Temperatuurimuutused mõjutavad otseselt kalade elupaiku ja käitumist. Mõned liigid võivad liikuda sügavamatesse vetesse jahedamate tingimuste leidmiseks, mis omakorda võib mõjutada nende kättesaadavust kaluritele. Soojenevad veed võivad mõjutada kalaliikide levikut ja rändeid. Mõned liigid võivad liikuda põhja poole otsides sobivamaid temperatuure ja toitumisvõimalusi. See võib omakorda muuta ökosüsteemi dünaamikat ja konkurentsi teiste liikidega. Lisaks võib temperatuuri tõus ja vete soojemeine mõjutada kalade kudemistingimusi, vee kvaliteeti ja hapnikusisaldust, kalade toitumistingimusi ning haiguste levikut.

Kalavarude taastamiseks tuleb ette võtta jõupingutusi nii kalavarude vahetuks taastamiseks kui ka püügimahtude korrigeerimiseks. Oluline on mõista eeltoodud mõjude ulatust ja kohandada kalandus- ja keskkonnapoliitikat, et tagada Läänemere ökosüsteemi jätkusuutlikkus.

4.2.1 Kudealad

Kalapopulatsiooni hea seisundi tagamiseks tuleb jälgida, et ei kahjustataks kalade elu- ega kudemispaiku. Mitmed tegurid võivad kahjustada kalade kudealaid ja kudemist ning seeläbi mõjutada kalavarude seisundit negatiivselt.

Üks oluline tegur on veekogude eutrofeerumine, mis põhjustab koelmute kinnikasvamist, kadumist või halvenemist taimse biomassi suurenemise, mudastumise ja hapnikupuuduse tõttu. Samuti võivad loodusliku sängi õgvendamine, süvendamine ja pinnase eemaldamine vähendada kaladele elupaiku ning suurendada settekoormust ja kallaste erosiooni. Lisaks mõjutavad kalade kudemist inimtekkelised rändetakistused nagu paisud ja koprapaisud, mis

⁸ Püügikoormuse kohandamine hea keskkonnaseisundi tingimustele 2020. Redik Eschbaum; Anu Albert; Lauri Saks; Aare Verliin

piiravad kalade juurdepääsu kudemisaladele.

Kalavarude hea seisundi saavutamiseks on tõhusaim ja odavam lahendus tagada või soodustada kalade loomulikku paljunemist kvaliteetsete kudealade olemasolu ja kättesaadavuse tõstmise läbi. Kudealade taastamisel järgitakse koelmualade taastamise programmi tegevuskava, mis jagab tööd prioriteetsuse alusel. Esimese prioriteetsusega tööd on suuremahulised ning olulised riiklikul tasandil, teise ja kolmanda prioriteetsusega tööd on väiksemamahulised ning suunatud teostamiseks kutselise ja harrastuspüügiga tegelevate klubidele ja MTÜ' dele. Virumaa kalanduspiirkonnas on mitmeid veekogusid, kus on vajadus paremate elu- ja sigimistingimuste loomiseks. Nende hulka kuuluvad näiteks Mägara oja, Utria oja, Pühajõgi, Meriküla oja, Varja oja, Kunda jõgi, Selja jõgi, Järveoja, Vainupea jõgi, Pada jõgi, Mustoja ja Võsu jõgi. Töö nende veekogude elupaikade taastamiseks ja ligipääsu tagamiseks on oluline samm kalavarude hea seisundi tagamisel.

4.2.2 Hülged ja kormoranid

Kalapopulatsiooni hea seisundi tagamiseks on oluline arvestada ka kalatoiduliste loomade ja lindude, nagu hallhülged ja kormoranid, mõjuga piirkonnas.

Hallhüljes on Läänemere alal vabalt liikuv hülge liik, kelle leviala tuumik paikneb Läänemere keskosas. See liik asustab peamiselt saarestike avamerega piirnevaid alasid, kust teeb kuni 400 kilomeetrit ulatuvaid toitumisrännakuid mere erinevatesse osadesse. 2022. aastal loendas Keskkonnaagentuur Eesti rannikumeres kokku rekordiliselt 6031 hallhüljest, mis on kõrgeim tulemus alates 1999. aastast.

Paralleelselt hallhüljeste arvukuse tõusuga Läänemeres on viimaste kümnendite vältel pidevalt kasvanud ka nende negatiivne mõju kalandusele. Valdav enamus kalureid ei tunne muret mitte konkurentsi pärast vabalt ujuvale kalale, vaid neid häirivad hülgekahjustused, see tähendab saagikadu ja püüniste lõhkumine. Kahjustuste arvukus isegi väga kalarohketes piirkondades ning kalast vaid väikese osa ära söömine annab alust arvata, et sageli rebivad hülged kala mitte otseselt toidupuudusest vaid pigem jahiinstinktist. Kuigi kala jääb sisuliselt söömata ei ole hülge hammustuse jäljega kala enam turustatav. Põllumajandusministeeriumi tellimusel Eestis aastatel 2010-2013 läbi viidud uuring näitas, et hüljeste eemalepeletamine kalapüüniste juurest on küll võimalik, ent samas kulukas ja küllalt töömahukas.⁸

Lisaks hallhüljestele avaldavad kalandusele negatiivset mõju ka kormoranid. Kormoran pesitses esmakordselt Eestis 1983. a. Soome lahel. Juba järgmisel aastal tekkis esimene püsiv koloonia Matsalu Looduskaitsealal ja sellest alates on nende arvukus kogu Eestis kasvanud. Praegu hindab Keskkonnaagentuur Eesti kormoranipopulatsiooni suuruseks 35 000 paari. Mingi hulk neist on end sisse seadnud ka Lääne-Virumaa piires Soome lahe rannikul ja rannikulähedastel väikesaartel.

Kalatoidulise linnuna pakub kormoran tõsist konkurentsi ja tekitab nii otsest kui ka kaudset kahju (näiteks püüniste kahjustamine, kalade söömine ja vigastamine püünistes, kalade söömine kasvandustes, kalavarude vähenemine jne) kutselistele kaluritele, kalakasvatatajatele ja harrastuskalastajatele ning seetõttu on mitmel pool tema leviala tõrjuda püütud.⁹

⁹ Kormorani levik ja arvukus Eestis. 2010. TÜ Eesti Mereinstituut

4.2.3 Mereprügi

Mereprügi on globaalne probleem, mille tekke ja leviku peamine põhjus on halb jäätmekäitlus maismaal. Igal aastal jõuab merre keskmiselt kümme miljonit tonni erinevat liiki prügi.

Mereprügi liigitub makroprügiks (näiteks plastpudelid), mikroprügiks (peened prügiosakesed mõõtudega <5 mm) ja nanoprügiks (silmale nähtamatud osakesed, hägu vees, kokkuleppeliselt mõõtudega <100 nm). Sattudes merre laguneb prügi, sh plast väiksemateks osadeks ning sellest toitumine võib mereorganismidele põhjustada lämbumist, nälgimist, füüsilisi vigastusi ja erinevate organite ummistusi. Lisaks on mereprahi osakesed üks toksiliste ainete transpordiviise, mis võivad omakorda kahjustada mereelu.

Peale keskkonnoahtude kaasnevad mereprügiga sotsiaalmajanduslikud kulud, mis mõjutavad peamiselt rannikualade kogukondi ning turismi.

Mereprügina käsitletakse ka kalandustegevusest pärinevaid hüljatud püügivahendeid nagu võrgud ja lõksud. Püügivahendid võivad merre sattuda erinevatel põhjustel, olgu selleks siis purunemine, tahtlik mahajätmine kasutuskõlbmatuse tõttu või ebaseaduslik tegevus. Hüljatud püügivahendid muutuvad mereprügiks ning moodustavad olulise osa merekeskkonna reostusest. Need võivad olla ohtlikuks lõksuks mereelustikule, sealhulgas kaladele, mereimetajatele ja lindudele, ning põhjustada ka merepõhja kahjustusi ja sattuda mereelustike elupaikadesse.

Läänemere piirkonnas on kõige prügistatum mereala Soome laht. Läänemeres pole prügiga seotud probleeme seni piisavalt uuritud, kuid arvatakse, et prügi ei kujuta endast Läänemeres nii teravat probleemi kui maailmameres peamiselt tänu piirkonna suhteliselt väikesele elanikkonnale, keskkonnateadlikkusele ning ELi jäätmekäitlusnõuetele, mida piirkonna riigid peavad täitma.¹⁰

4.3 Kalapüük

4.3.1 Rannapüük

Rannapüük toimub 12 meremiili ulatuses või kuni 20 m samasügavusjoones.

Erinevate kalaliikide lõikes on viimase kümne aasta jooksul väljapüük Läänemerest olnud erinev. Ahvenapüük on kukkunud 1136,73 tonnilt 2018. aastal 759,95 tonnini aastal 2022. Räimepüük on kukkunud samal perioodil 8064,46 tonnilt 6805,51 tonnini. Tuulehaugi püük on jällegi kasvanud 74,87 tonnilt 2018. aastal kuni 159,32 tonnini aastal 2022 (Tabel 4).

¹⁰ Mereprügi plaan. Keskkonnaministeerium

Tabel 4. Kalapüügi mahud Läänemerest (rannapüük) 2018-2022 (Statistikaamet)

	2018	2019	2020	2021	2022
Ahven	1136,73	979,16	748,68	792,22	759,95
Angerjas	0,50	0,98	1,52	1,93	1,56
Emakala	0,52	0,01	0,06	0,16	0,03
Forell	16,62	17,05	17,13	14,93	16,09
Haug	68,07	76,31	76,91	59,84	54,95
Kilu	0,61	0,05	0,35	0,34	0,38
Koha	65,96	52,14	20,04	52,77	24,12
Latikas	9,44	8,85	6,28	5,28	5,58
Lest	168,90	149,66	175,92	114,91	107,84
Luts	2,25	2,02	1,25	0,90	0,86
Lõhe	8,15	8,44	10,76	7,45	7,34
Nurg / Särg	132,55	158,25	183,41	154,29	203,71
Räim	8064,46	8293,12	7734,97	9175,65	6805,51
Siig	17,39	16,21	25,24	24,96	24,03
Jõesilm	0,08	0,13	0,04	0,06	0,17
Säinas	49,09	50,42	48,11	65,06	68,69
Tint	283,92	501,74	915,47	720,24	704,43
Tursk	0,98	1,30	1,36	0,86	1,11
Tuulehaug	74,87	130,09	121,53	104,73	159,32
Vimb	97,33	118,71	80,46	74,80	85,86
Muu kala	238,38	244,28	326,45	334,03	279,89
Kokku	10436,78	10808,91	10495,95	11705,40	9311,41

Virumaa kalanduspiirkonnas on peamiseks püügikalaks räim. Räime väljapüük on aastate lõikes kõikunud ning jäänud vahemikku umbes 800 kuni 1200 tonni aastas. Teiste kalaliikide püügi mahud on olnud oluliselt tagasihoidlikumad. Suurenenud on ahvena väljapüük. Olulisteks püügikaladeks on ka meritint, lõhi ja meriforell. Kasvanud on ka ümarmudila väljapüük, mida nüüdseks on harjutud järjest enam kasutama toidukalana (Tabel 5).

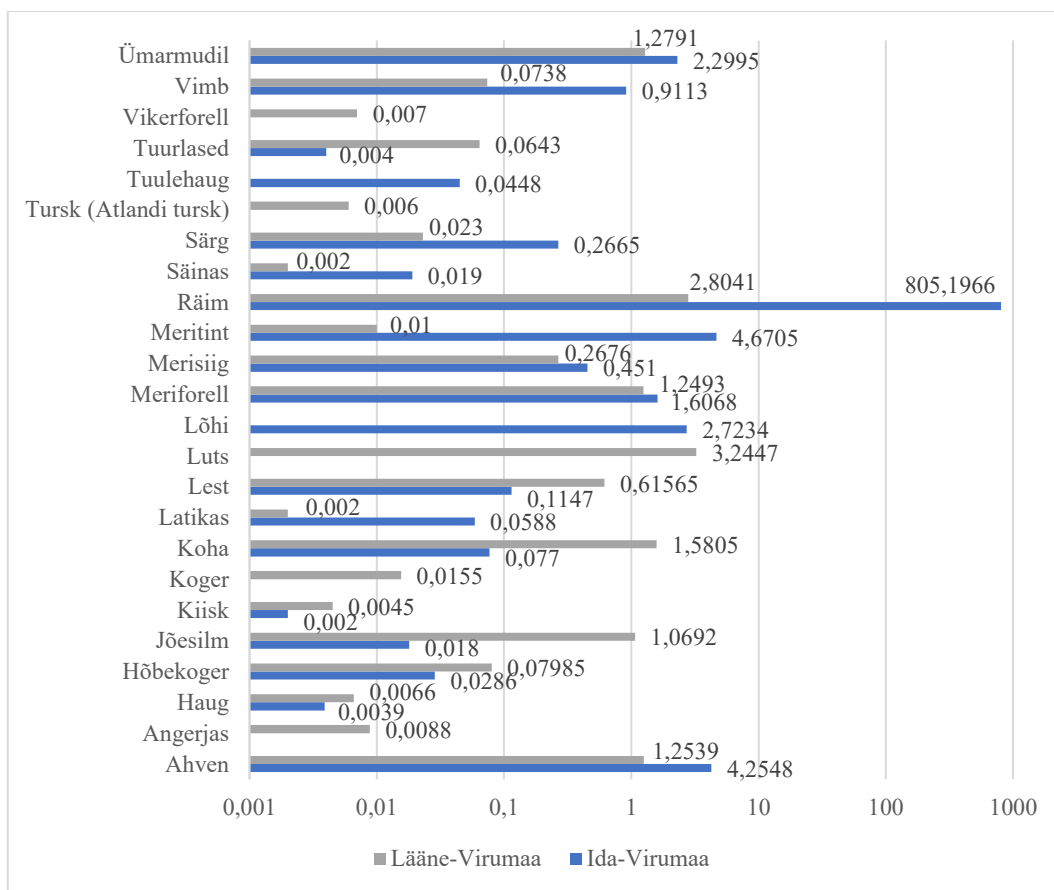
Tabel 5. Kalapüügi mahud Läänemerest (rannapüük) 2018-2022 Virumaa kalanduspiirkonnas, tonnides (Põllumajandus-ja Toiduamet)

	2018	2019	2020	2021	2022
Ahven	1,31	0,56	1,52	3,48	5,51
Angerjas	0,01	0,02	0,02	0,06	0,01
Harilik kammeljas	0,01	0,00	0,03	0,01	0,01
Haug	0,07	0,03	0,02	0,06	0,08
Forell	0,01	0,00	0,00	0,01	0,00
Höbekoger	1,20	1,21	2,19	1,22	1,10
Jõesilm	0,00	0,00	0,00	0,00	0,02
Kiisk	0,00	0,01	0,00	0,01	0,00
Koger	0,00	0,00	0,00	0,00	0,00
Koha	0,01	0,05	0,02	0,05	0,08
Latikas	0,18	0,17	0,09	0,22	0,07
Lest	1,90	1,90	1,70	1,60	1,70
Linask	0,00	0,00	0,00	0,00	0,00
Luts	0,01	0,00	0,00	0,01	0,00
Lõhi	3,26	4,02	5,70	3,71	3,34
Meriforell	4,72	6,31	4,27	4,32	4,85
Merihärg	0,00	0,00	3,70	0,00	0,00
Merisiig	4,14	2,13	0,59	1,75	1,70
Meritint	3,52	3,49	22,37	17,11	4,94
Roosärg	0,03	0,01	0,94	0,01	0,01
Räim	916,29	1197,46	1197,55	1270,99	808,00
Siberi tuur	0,00	0,00	2,58	0,00	0,00
Säinas	0,00	0,00	0,00	0,04	0,04
Särg	0,11	0,01	0,04	0,18	0,27
Tursk	0,01	0,01	0,00	0,00	0,00
Tuulehaug	0,05	2,15	1,37	0,10	0,11
Vikerforell	0,01	0,01	0,02	0,03	0,01
Vimb	0,53	2,17	0,88	0,59	0,99
Ümarmudil	2,18	2,17	0,38	2,03	3,58
Kokku	939,574	1223,901	1245,997	1307,58	836,417

Kui võrrelda Virumaa rannapüügi suhet kogu Läänemere rannapüügimahtudega, siis võib näha trendi, kus Virumaa püügimahud moodustavad Läänemere püügimahtudest minimaalselt 9% kuni maksimaalselt 12 % (Lisa 1).

Väljapüük Ida- ja Lääne-Virumaal on liigiti erinev. Peamine erinevus ilmneb räimepüügimahtudes kahe maakonna vahel: kui Ida-Virumaal püütakse räime ligikaudu 800 tonni aastas, siis Lääne-Virumaal jääb see umbes 3 tonni aastas.

Võrreldes Ida-Virumaa kaluritega on Lääne-Virumaa kalurid suunanud oma tähelepanu rohkem vääriskala, nagu lõhe, meriforell ja merisiig, püügile. Sellest erisusest tulenevalt on Lääne-Virumaa kalapüügi kogumaht oluliselt väiksem (Joonis 13).



Joonis 13. Kalapüük liikide kaupa Läänemerest Ida- ja Lääne-Virumaal 01.01.2023 aasta seisuga, tonnides (Põllumajandus- ja Toiduamet)

4.3.2 Traalpüük

Traalpüük Läänemerel on olnud viimastel aastatel pigem langevas trendis, tehes olulise kukkumise läbi 2020 aastal. Võib eeldada, et ka Virumaa piirkonnas on trend olnud sarnane.

Põllumajandus- ja Toiduameti andmetel tegutses Virumaa kalanduspiirkonnas traalipüügiga kaks ettevõtet - Novirina Kalaparadiis OÜ ja DGM Shipping AS. Inforegistri andmetel töötas Novirina Kalaparadiis OÜ-s 2023. aastal 1 inimene ja ettevõtte käive oli 10 000 eurot. DGM Shipping AS on küll registreeritud Virumaa kalanduspiirkonda, kuid ettevõtte tegevus toimub Harjumaal. Seega võib öelda, et traalipüük Virumaa kalanduspiirkonnas ei ole olulisel määral aktiivne.

4.3.3 Harrastuspüük

Virumaa kalanduspiirkonnas tegeles 2016. aastal hinnanguliselt 22 000 inimest harrastuskalapüügiga, mis moodustas 14% kogu Virumaa elanikkonnast. 2022. aastaks oli see osakaal veidi tõusnud, ulatudes 15%-ni. Vahepealsetel aastatel on olnud selles osakaalus kõikumist umbes 5% piires. (Lisa 1). Enamiku kalanduspiirkonna harrastuskalastajate

moodustavad vanemaealised mehed, st 55-aastased ja vanemad ¹¹ (Lisa 1). 2016. aastal oli meeste osakaal harrastuskalastajate hulgas 82%, aga 2022. aastaks oli see tõusnud 89%-ni. Samuti on märgata harrastuskalastajate keskmise vanuse kasvu. Kui 2016. aastal oli üle 55-aastaste harrastuskalastajate osakaal umbes 30%, siis 2022. aastaks oli see tõusnud ligikaudu 50%-ni kogu harrastuskalastajate hulgast.

Kõige enam kasutasid harrastuskalastajad 2022. aastal harrastuspüügiõigust ja püügivahendina lihtkäsiõnge. Kõige ulatuslikumalt saadi kätte ahvenat, mille saaki sai 60% kalastajatest, järgnesid haug ja särg vastavalt 39% ja 43% saaki saanutega.

4.4 Kala töötlemine ja turustamine

Kalatöötlemise põhitegevusalad hõlmavad kala külmutamist, fileerimist, kalakonservide ja -preservide ning valmistoitude tootmist. Virumaa kalanduspiirkonnas tegutseb kokku 10 ettevõtet või FIE-d, kes tegelevad kala, vähilaadsete ja limuste töötlemise ja säilitamisega. Suuremad kalatöötledajad piirkonnas on esitatud tabelis 6.

Tabel 6. Suurimad kalatöötledajad Virumaa kalanduspiirkonnas

Maakond	Ettevõtte	Tegevusala	Tooted	Käive, euro	Töötajaid
Ida-Virumaa	Creditline OÜ	Kala, vähilaadsete ja limuste töötlemine ja säilitamine	Kala ja kalatoodete töötlemine ja säilitamine.	51 000	2
Ida-Virumaa	Vitarsis OÜ	Kala, vähilaadsete ja limuste töötlemine ja säilitamine	Värskelt külmutatud kilu, heeringas ja mageveekala filee; vürtsikas soolakilu ja kergelt soolatud heeringas; röstitud silmud tarretises, suitsuangerjas tarretises; marineeritud haug, ahven, säga ja tuur; soolatud forell ja lõhe; kuivatatud kalad: särg, särg ja teised mageveekalad.	300 000	7
Ida-Virumaa	Viru Rand OÜ	Kala, vähilaadsete ja limuste töötlemine ja säilitamine	Silmud tarretises, heeringafileetükid marinaadis, praetud räim, vürtsikilu, heeringasalat, räimesült, räimerullid.	2 mln	52
Lääne-Virumaa	OÜ Eksfisk	Kala, vähilaadsete ja limuste töötlemine ja säilitamine	Forellimari, lõhemari; jahutatud kohafilee, forellifilee, lõhefilee, siig, vikerforell, tuur; kalapuljong; kuumsuitsutatud forellifilee, lõhefilee, angerjas; marineeritud angerjas, lõhe, räim.	2 mln	15

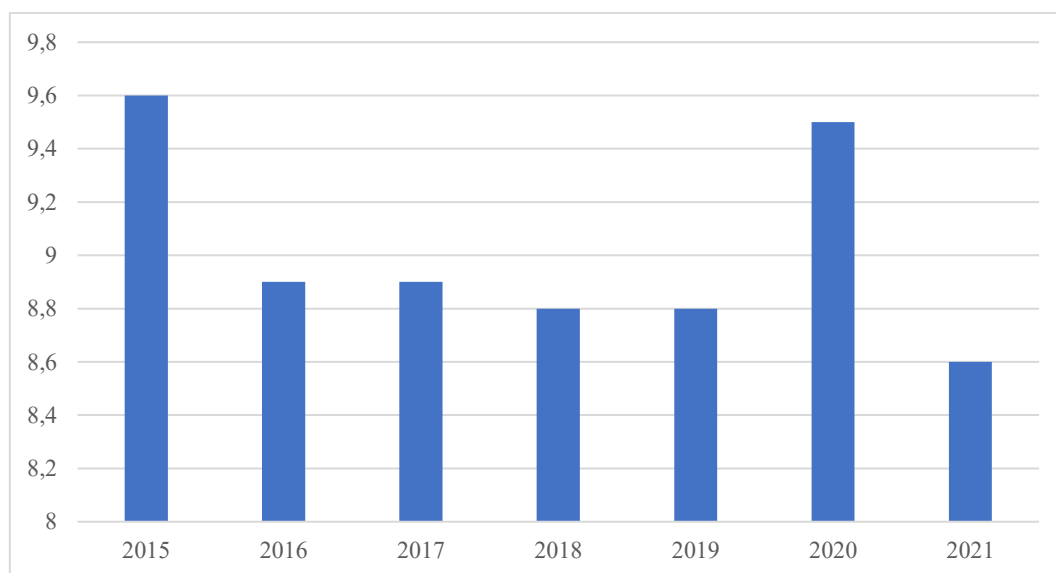
Kalasadamates turustatakse võimalusel kala ka otse püügijärgselt ning see puudutab nii räime kui ka muid kalaliike.

¹¹ Eesti harrastuskalapüügi kvantitatiivuuringu 2022. aasta kohta. Kantar Emor

4.5 Kala tarbimine

Statistikaameti andmetel oli 2022. aasta esimesel poolaastal kalapüügi ja vesiviljeluse valdkonnas tegutsevate ettevõtete müügitulu 36,6 miljonit eurot, kogukasum aga oli samal perioodil 4,8 miljonit eurot, mis oli 1,4 miljonit eurot vähem kui 2021. aastal samal ajal. 2021. aasta esimesel poolaastal teenisid ettevõtted igalt müügitulult 0,21 eurot kasumit, ent 2022. aastal langes see näitaja 0,13 euroni.¹²

2020. aastal tarbiti Eestis kala ja mereande elaniku kohta toote kaalus 9,5 kg. See näitaja sisaldab elanike oste ja omapüütud või kalastajalt tasuta saadud kala, kuid mitte väljaspool kodu tarbimist (Joonis 28). 2020. aasta tarbimise kasv tulenes peamiselt lõhe ja forelli impordi- ja jaehinna languse tõttu. 2020. aasta tarbimist mõjutas pandeemia: tootlustusasutustes söömine vähenes ja rohkem osteti toitu koju. Lisaks värskete kalale osteti varasemast rohkem ka konserve ja muid kalatooteid. 2021. kala nõudlus vähenes ja tekkis ülepakkumine, mis omakorda viis hinnad langusesse. Eesti elanike eelistus kalatarbimisel on punane kala, millele järgneb kilu, räim ja heeringa grupp.¹³



Joonis 14. Kala ja kalatoodete tarbimine Eestis leibkonnaliikme kohta aastatel 2015-2021, kg (Statistikaamet)

Virumaa kalanduspiirkonnas ei erine kala tarbimine eeldatavasti oluliselt Eesti keskmisest. Kohalike kalurite otseturundusvõimalused võiksid olla paremad. Kalade otsemüügi osas võib täheldada erinevusi kalanduspiirkonna lääne- ja idaosas vahel, mis tulenevad peamiselt räimepüügi mahust. Kui vääriskala otsemüük toimub tavaliselt läbi kalurite kindlaksmääratud müügikanalite, siis räimehooajal võib klient ilma eelneva kokkuleppeta minna sadamasse värsket räime ostma.

¹² Põllumajanduse, kalanduse ja toiduainetööstuse ülevaade, 2022. Maaeluministerium

¹³ Kala ja kalatoodete tarbimine 2022. Maaeluministerium

4.6 Kalanduse populariseerimine

Kalandusvaldkonna populariseerimiseks korraldatakse erinevaid üritusi, mis on suunatud igas vanuses inimestele.

Avatud kalasadamate päev. Üle-eestiline avatud kalasadamate päev võimaldab tutvuda sadamate ja kalandusega. Osalejad saavad maitsta kohalikku kalatoitu, osta värsket kala ja kalatooteid ning nautida kogupereüritust. Aastal 2023 osalesid Virumaalt Eisma, Võsu ja Toila sadamad ning kokku külastas neid ligi 2000 inimest.

Silmufestival. Traditsiooniline Narva-Jõesuus toimuv silmufestival pakub võimalust osta värsket kala ja kalatooteid ning nautida erinevaid silmutoite. Lisaks on huvilistel võimalus minna kaluritega jõe ja näha, kuidas toimub silmupüük.

Kalurite päevad. Traditsioonilised kalurite päevad toimuvad Narva-Jõesuus ja Vergis ning pakuvad võimalust tutvuda kalandusega ja osaleda erinevates tegevustes.

Narva-Jõesuu kalanduse ajaloo ja tänapäeva tutvustamine. Narva-Jõesuu koduloomuuseumis toimub interaktiivne tutvustus, mis käsitleb nii kalanduse ajalugu kui ka tänapäeva olukorda.

Noorte kalalaager "Noor kalur". Käsmu Meremuuseum korraldab igal aastal noortele suunatud kalalaagrit, kus osalejad saavad õppida kalapüüki ja kalandusega seotud oskusi ning veeta aega merel.

5 Kokkuvõte 2015-2022 strateegiaperioodist

Eelmisel, 2015-2022 strateegiaperioodil sai positiivse rahastamisotsuse 101 projekti, millest ellu viidi 90 projekti (89%) (Tabel 7). Kokku eraldati raha 2 191 067,98 eurot. Katkestati 11 projekti.

Tabel 7. 2015-2022 VRKÜ piirkonnas rahastatud projektide arv.

Tegevussuund	Projektide arv
Kala, vesiviljelus, mereressursside väärindamine ja turustamine	30 projekti
Kalasadamate ja lossimiskohtade uuendamine	10 projekti, 5 sadamat
Tegevuste mitmekesistamine	16 projekti
Koelmualade taastamine	1 projekt
Sotsiaalse heaolu ja kultuuripärandi edendamine	17 projekti
Koostöötegevused	16 projekti

Eelmise perioodi eesmärgid üldjoontes saavutati, koelmualade taastamise tegevussuunas tegevusi ei toimunud põhiliselt piirkonna geograafilise eripära tõttu, kuid osaleti merisiia koelmualade taastamise tegevustes VRKÜ kontekstis projektitaotluse väliselt (Tabel 8).

Tabel 8. 2015-2022 perioodi eesmärkide saavutamise mõõtmise tulemused.

Kala, vesiviljelus, mereressursside väärindamine ja turustamine			
Mõõdik	Siht	Algväärtus	Väärtus 2022
Kalanduspiirkonna kaluritel on head kalatöötlemise võimalused.			30 projekti
toimivate kalatöötlemis-objektide (sh. tunnustatud ettevõtete ja teavitatud koduköökid) arv	piirkonnas on rajatud ja uuendatud 17 kalatöötlemisobjekti	Eelmine periood 9 objekti	26
	säilitatud ja loodud töökohti 19	Eelmine periood 14	28
	loodud uusi ettevõtteid – 6	Eelmine periood 2	Uute ettevõtete loomine ei olnud abikõlblik
Kalanduspiirkonna kalatooted on kvaliteetsed ja tuntud.			
piirkonna tunnustatud ¹⁴ kalatoodete arv ja müügimaht	piirkonnas on 50 tunnustatud kalatoodet	20	52
	piirkonna kohalike kalatoodete müügimaht on aastas 500 000 eurot	Ca 300 000 eur	3246832 eurot 2021 aastal (Eksfisk OÜ ja Vitarsis OÜ näitel)

Kalasadamate ja lossimiskohtade uuendamine			
Mõõdik	Siht	Algväärtus	Väärtus 2022
Kalanduspiirkonnas on funktsionaalne ja tihe lossimiskohtade võrgustik. ¹⁵			
välja arendatud sadamate ja lossimiskohtade arv	6 sadamat – Karepa, Narva-Jõesuu, Purtse, Toila, Võsu, Vergi		Toetust said 5 sadamat. Toetust saanud sadamatest pole kõik veel lõplikult välja arendatud.

Tegevuste mitmekesistamine			
Mõõdik	Siht	Algväärtus	Väärtus 2022
Kalanduspiirkonna ettevõtlus on mitmekesine.			
kalandusväliste tegevustega tegelevate kalurite arv	kalurid on käivitanud 40 alternatiivset mitmekesistavat toodet või teenust	Eelmisel perioodil 17 uut turismi- ja muu valdkonna toodet ja teenust	16 projekti, mis sisaldasid 39 erinevat teenust või toodet

¹⁴ Saanud kohaliku toote märgise

¹⁵ Sadamate võrgustik koosneb – (Karepa, Eisma, Vergi, Võsu, Purtse, Toila, Narva-Jõesuu)

Koelmualade taastamine ¹⁶			
Mõõdik	Siht	Algväärtus	Väärtus 2022
Kaladel on paremad kudemistingimused.			
taastatud koelmualade arv	taastatud on kuni 6 koelmuala ¹⁷	0	Koelmualasid ei taastatud, kuid projekti „Merisiia eksperimentaalne taastasustamine“ raames püüti taastada Virumaa merisiia koelmualasid

Sotsiaalse heaolu ja kultuuripärandi edendamine			
Mõõdik	Siht	Algväärtus	Väärtus 2022
Kalanduspiirkond on kultuuriliselt, keeleliselt ja kogukondlikult sidus.			
kalurite rahulolu kogukonna toimimisega seotud küsitlused aastatel 2019 ja 2022 (küsitluste tulemused)	kalurite rahuoluhinnang VRKÜ tegevuspiirkonnas kogukondade toimimisele on üle 75%,	2014 oli 71%	VRKÜ tegevusega olid üldiselt rahul 73,4 % vastajatest (vt. lisa, küsitluse tulemused)

Koostöötegevused			
Mõõdik	Siht	Algväärtus	Väärtus 2022
Kalurid kasutavad parimat kättesaadavat kogemust ning oskusteavet kodu- ja välismaalt.			
läbi viidud koostöötegevuste hulk kodu ja välismaal	läbi on viidud 35 koostöötegevust	Eelmine periood ca 18	16 projekti

Eelmisest perioodist saadud õppetunnid:

- **Taotlemisaktiivsus.** Taotluste esitamise aktiivsus on olnud väljakutseks ning see jääb ka uue perioodi oluliseks aspektiks. On oluline julgustada ja toetada potentsiaalseid taotlejaid, et nad esitaksid oma projektid ning kasutaksid kalandussektori arengule suunatud rahastamisvõimalusi.
- **Usaldusväärus ja projektide elluviimine.** Taotlejate usaldusväärus on oluline tegur projektide elluviimise kontekstis. Tuleb rohkem tähelepanu pöörata sellele, et algatatud projektid saaksid edukalt lõpule viidud ning et rahastatud tegevused tooksid realseid tulemusi ja kasu kogukonnale.
- **Kalandusvälised tegevused.** Kalandusvälised tegevused on tegevuspiirkonna jaoks olulised ning nende mõju on olnud märgatav. Tuleb jätkata nende toetamist ja arendamist, kuna need aitavad kaasa piirkonna elujõulisusele ja mitmekesisusele.

¹⁶ Toetatakse taotlusi, mida ei rahastata teistest riiklikest meetmetest

¹⁷ Põhiliselt ojade ja kraavide suudmealad tulenevalt Keskkonnaministeeriumi soovitudest

- **Koostöövõrgustikud.** Koostöövõrgustikud nii Eestis kui ka Euroopas on olulised platvormid kogemuste vahetamiseks ja parimate lahenduste leidmiseks. Need võimaldavad kalandussektori huvitatud osapooltel ühendada jõud ning saavutada paremaid tulemusi ja innovatsiooni.

6 Arenguvajaduste ja potentsiaali analüüs

Piirkonna arenguvajaduste väljaselgitamiseks ning potentsiaali analüüsimiseks korraldati piirkonnas mitmeid strateegiaarutelusid ja ettepanekute koosolekuid. Sellised kohtumised võimaldasid kogukonnal ja huvitatud osapooltel arutada väljakutseid ja võimalusi ning koostada ühiseid eesmärke ja tegevuskavasid piirkonna arendamiseks. Nende arutelude eesmärk oli kaasata erinevaid huvigruppe, sealhulgas kohalikke elanikke, ettevõtjaid, kalandussektori esindajaid ja mittetulundusorganisatsioone.

6.1 SWOT analüüs

Tabel 9. VRKÜ piirkonna SWOT analüüs.

Tugevused	Nõrkused
<ul style="list-style-type: none"> • VRKÜ maine on hea ja võimaldab organisatsioonil esindada kalurite huvisid suhtluses erinevate riiklike, regionaalsete jt. partneritega • Organisatsioonis on tegutsevaid kutselisi kalureid • VRKÜ toetusel toimuvad kalanduspiirkonnas kalandust ja rannaelu tutvustavad ja propageerivad üritused (avatud sadamate päev jt.) • VRKÜ-l on hästi välja arendatud rannakalurite suhtlusvõrgustik, mis võimaldab jagada kogemusi, teadmisi ja oskusi, koondada ühiseid huvisid ning leida neile ühiseid lahendusi • VRKÜ-l on kujunenud tugev partnerorganisatsioonide võrgustik Eestis ja välismaal kuhu kuuluvad teised kalanduspiirkondade tegevusgrupid, maaelu tegevusgrupid, riigiasutused, kalandusvaldkonna teadlased jt. Hea partnerlus Soome ESKO piirkonnaga • Kalasadamate võrgustik on teinud olulise arengu ning praeguseks pakub rohkem ja kvaliteetsemaid teenuseid nii kaluritele 	<ul style="list-style-type: none"> • VRKÜ sisene ja väline kommunikatsiooni ja turundusvõimekus on ebapiisav • Toetuse taotlejate omafinantseerimisvõime on madal • Tulenevalt piirkonna rahvastiku vähenemisest ja vananemisest on ka kalurite keskmine vanus kasvav ning noori kalureid kasvab peale vähe • Piirkonna sadamate infrastruktuur pole oma täit potentsiaali veel saavutanud, see vajab nii füüsilise infrastruktuuri arendamist kui ka paremat nähtavust ühiskonnas ja aktiivsemat populariseerimist ning sadamate ettevõtlusspektri laiendamist • Soome lahe ranniku sadamatel on probleem setete kuhjumisega, mis toob kaasa pideva vajaduse sadamate süvendamise järele • Piirkonna kalasadamate navigatsioonmärgistus pole piisavalt heal tasemel

<p>kui ka mängib olulist rolli kalanduse ja merenduse propageerimisel eriti noorte hulgas. Sadamatest on hakanud kujunema kogukonna, ettevõtluse ja külastuste keskused</p> <ul style="list-style-type: none"> ● Rahvastiku kahanemise tingimustes on rannikupiirkondadel tugevam vastupanuvõime kuna rannikupiirkond on olemuselt atraktiivsem elukeskkond ning sinna elama asumiseks on huvi suurem ● Piirkonna looduskeskkond on piisavalt heas seisukorras ning pakub seekaudu tuge kalapüügile, turismiteenuste arendamisele, elukoha valikule 	<ul style="list-style-type: none"> ● Kalurite digioskuste tase pole piisav tänapäevases maailmas efektiivseks tegutsemiseks ● Tegevusgrupil ja piirkonnal pole ühtset visuaalset identiteeti, mis tähistaks terviklikult elu rannakülades ja tegevuspiirkonnas ● Taotluste koostamise ja esitamise aktiivsus piirkonnas on väike ● Kalanduspiirkonnas on realiseerimata ettevõtluspotentsiaali, seda eriti venekeelsete kalurite seas ● Tegevuspiirkonna elanike looduskeskkonna ja keskkonnahoiu alane teadlikkus võiks olla parem ● Kalurite teadmiste ja oskuste tase vajab täiendamist, eelkõige tehnoloogia- ja digivaldkonnas
---	---

Võimalused	Ohud
<ul style="list-style-type: none"> ● Kalanduspiirkonna arendamise jaoks on kättesaadavad EL toetusvahendid ning see säilib vähemalt lähimaks seitsmeks aastaks ● VRKÜ-1 on võimalus kaasata kalandusvaldkonna toetuvahendite kõrval piirkonna arendamisse ka teisi arendustoetusi ● Võrgustumine uute sh. välismaiste partneritega võimaldab ressursside tõhusamat kasutamist, uute teadmiste ja oskuste piirkonda toomiseks ning piirkonna arendamiseks ● Üldine majanduse areng piirkonnas on olnud positiivne ning see toob kaasa palgatulude kasvu, mis omakorda mõjutab positiivselt kohaliku kala turundamise võimalusi ● Koostöös teiste kalanduspiirkondade tegevusgruppidega jõuda kalanduskvootide määramise töörühma/desse 	<ul style="list-style-type: none"> ● Kalavarud Soome lahes vähenevad, see toob kaasa kalapüügikvootide ja kalapüügimahtude kõikumise erinevate kalaliikide lõikes. Ebasoodsat kudemistingimused vooluveekogudes takistavad kaluvarude taastumist. ● Röövpüük vähendab kalavarusid ning tekitab keskkonnakahju ● Võõrliikide invasioon, mis võib negatiivselt mõjutada Soome lahes elavaid kohalikke kalaliike ● Riigipoolne seadusandlust ja regulatsioone puudutav info on spetsiifilises keeles ning lihtsatele kaluritele raskesti arusaadav ● Kalapüügiga kaasneb palju bürokraatiat, mis pärsib kalurite tegutsemist ja raskendab uute kalurite sisenemist ettevõtlusesse kuna muudab selle keeruliseks ja kalliks ● Ebakindlus Ukraina turul seoses Venemaa agressiooniga Ukraina vastu ning sanktsioonidest tulenevad

<ul style="list-style-type: none"> • Tuurapopulatsiooni taastumine Soome lahes läbiviidavate taastamistegevuste tulemusena • Piirkonna turismipotentsiaal on kõrge, piirkonnas on tuntud turismiobjekte (Lahemaa rahvuspark, Käsmu, Ontika pank, Oru park, Narva-Jõesuu kuurort jt.) ning toimub olulisi turistidele suunatud sündmusi (Viru Folk, Station Narva, kalandus- ja rannaelu sündmused) 	<p>piirangud kala ja kalatoodete müümiseks</p> <ul style="list-style-type: none"> • Suurõnnetuse oht merel või Sillamäe sadamas (naftatankerid). Narva jõe ja sealt ka Soome lahe reostusohu – Eesti Energia elektrijaamad, Jaanilinna hüdroelektri ja Jaanilinna reoveed. Narva jõkke suubuvate lisajõgede risustumine ja/või reostumine • Inimeste toitumisharjumuste muutumine ning sellest tulenev väiksem nõudlus räime järele • Energiahinna tõus toob kaasa kaluritele suurenenud kulubaasi ning mõjutab negatiivselt kalapüügi kasumlikkust • Ebaadekvaatsed rohepoliitilised kampaaniad, mis võivad negatiivselt mõjutada ühiskonna hoiakuid kalapüügi ning kala tarbimise suhtes • Riigipoolne harrastuskalurite eelistamine kutselistele kaluritele
--	---

TOWS analüüs

VRKÜ tugev maine, erinevad võrgustikud, piirkonnas kalandust tutvustavad atraktiivsed sündmused, sadamate infrastruktuuri ning elukeskkonna areng aitavad paremini realiseerida võimalusi, mis aitavad tõhusamalt kasutada erinevaid toetusvahendeid, kasutada tulemsulikult kalurite jaoks olulise oskusteabe ja kogemuste vahetamiseks vajalikke võrgustikke Eestis ja välismaal. Oluliseks väljakutseks võimaluste kasutamisel on jõudmine kalanduskvootide määramise tööprotsessi, et anda sellesse protsessi oma sisend ning jõuda avatuma ja kaasavana kalanduskvootide määramiseni.

Ohtude vältimise või nende mõju leevendamise lõikes aitavad tugevused ellu viia tegevusi, mis on suunatud kalavarude vähenemise pidurdamisele, röövpüügi ohjamisele partnerluse (nt. PPA, Keskkonnaamet jt.) kaudu. Koostöös kalandusvaldkonna teadlastega saab viia ellu tegevusi kalapopulatsioonide taastamiseks ning võõrliikide invasiooni pidurdamiseks. Suhtluses riigiasutustega antakse sisendit kalandusega seotud bürokraatia minimeerimiseks, tehakse koostööd digitaliseerimise vallas. VRKÜ tuntus piirkonnas aitab vajadusel levitada infot võimalikest merel toimunud õnnetustest ning vajadusel mobiliseerida kogukondasid tegutsemiseks.

Energiahindade tõusu, Ukraina sõja ja suurõnnetuste ohu realiseerumise osas tegevuspiirkonna tegevustel mõju puudub, kuid on oluline olla valmis reageerima võimalikele muutustele ja leidma lahendusi nende väljakutsetega toimetulekuks.

Nõrkuste vastasmõju väliskeskkonna teguritega

VRKÜ kommunikatsiooni ja turundust, visuaalset identiteeti saab toetada erinevatest EL toetusmeetmetest ning kasutada võrgustamisest tulenevaid võimalusi, samuti saab toetuste abil parandada kalurite digioskusi. Taotlejate madala omafinantseerimise võimekuse ja osaliselt ka sellest tuleneva taotlemisaktiivsuse vähesust võib leevendada piirkonna elanike sissetulekute üldine kasv, mis põhineb stabiilsel majanduskasvul, mille suunas EL ja Eesti riik püüdleval. Madalat ettevõtlikkuse taset saab kasvatada võrgustikukoostöö ja realiseerunud edulugude kaudu.

Sadamad kalanduspiirkonnas on teinud viimastel aastatel muljetavaldavat arengut, kuid nende potentsiaal pole veel täielikult realiseerunud. Edasine investeerimis- ja arendustegevus saab toimuda koostöös partneritega sh. rahvusvahelises võrgustumises.

Rahvastikuprotsessidele piirkonnas tegevusgrupil tegevustel märkimisväärset mõju ei ole, kuid rannaelu populariseerimine lisab väärtust rannaaladele kui potentsiaalsele elukohale ja seeläbi võib olla argumendiks ka uute elanike piirkonda tulekul.

Nõrkuste ja ohtude realiseerumise omavaheline vastasmõju on kõige suuremat potentsiaalset kahju tekitav. Ohtude realiseerumine kalavarude vähenemisel, röövpüügi laienemisel, võõrliikide invasioonil, mereõnnetustel, ebasoodsate välispoliitiliste tegurite realiseerumisel, siseriikliku bürokraatia kasvul, energiahindade tõusul ebaadekvaatsetel kalandusvastastel kampaniate näol võimendavad oluliselt tegevusgrupi nõrkusi. Vähenevad sissetulekud, suureneb surve väljarändeks, taotlemisaktiivsus ja ettevõtlikkus vähenevad veelgi, sadamate infrastruktuuri investeeringuid on raskem teha, kalurite oskusi raskem arendada.

Selleks, et vähendada nõrkuste ja ohtude negatiivset mõju, saab tegevusgrupp aktiivselt tegeleda nõrkuste vähendamise ning ohtude ennetamisega, kasutades selleks enda olemasolevaid tugevusi ja väliskeskkonnast tulenevaid võimalusi.

6.2 Arenguvajadused

TOWS analüüsist tulenevad järeldused ja arenguvajadused:

1. Sadamataristu

- Oluline on parandada kalanduspiirkonna sadamataristu kvaliteeti ja arendada seda vastupanuvõimelisemaks kliimamuutustele, samuti suurendada taristu energiaefektiivsust.
- Vähendada kalanduspiirkonna sadamataristu ökoloogilist jalajälge ja parandada kliima- ja keskkonnasõbralikkust.
- Taristut tuleks muuta multifunktsionaalsemaks, et suurendada selle jätkusuutlikkust ja majanduslikku kasu.

Sisend eesmärgi püstitamiseks:

Eesmärk peab toetama eelkõige kahte suunda, sadamataristu jätkusuutlikkuse kasvatamist ning sadamateenuste mitmekesistamist, sadamate nähtavuse kasvatamist.

2. Väärindamine ja otseturustamine

- Kalandussektori jätkusuutlikkuse tagamiseks olukorras, kus lähiturg tõmbub eeldatavasti kokku tuleb parandada väljapüütud kala väärindamise astet ning suurendada kohalike kalurikogukondade ja kalandusettevõtete turustamis- ja turundamisvõimekust.
- Vee-eluressursside väärindamisel tuleb kasvatada ettevõtjate poolt kasutatavate tehnoloogiate kliimasõbralikkust ja säästlikkust.

Sisend eesmärgi püstitamiseks:

Eesmärk peab toetama välja püütud kala jätkusuutliku väärindamise arendamist ja mitmekesistamist. Oluline on parandada kalurite otseturundusvõimalusi.

3. Mitmekesistamine

- Kalanduspiirkonnas tuleb tõsta kalurite sissetulekuid nii kalandusvaldkonnas kui ka kalandusväliseid tegevusi arendades.
- Kalurite käivitavad kõrvaltegevused peavad olema ärilises mõttes tasuvad.

Sisend eesmärgi püstitamiseks:

Eesmärk peab toetama rannakalurite sissetulekute tõusu. See tähendab, et kalurite tegevuste mitmekesistamisel tuleb olulisel määral silmas pidada uute tegevuste äripotentsiaali.

4. Rannaelu- merenduse ja kalanduse traditsioonid

- Kogukondade teadlikkust kalandus- ja merendustraditsioonidest tuleks suurendada ja neid tutvustada laiemalt.
- Rannarahva identiteedi säilimist ja arengut tuleks toetada erinevate ürituste ja sündmuste kaudu.

Sisend eesmärgi püstitamiseks:

Eesmärk peab toetama rannarahva identiteedi säilimist ja arengut. Selleks tuleb tegutseda nii kogukonna sissepoole suunatult kui ka tutvustada rannaelu traditsiooni väljapoole oma tegevuspiirkonda. Oluliseks instrumendiks on selleks erinevate sündmuste ja ürituste läbiviimine.

5. Looduskeskkonna parendamine

- Looduskeskkonna tingimuste säilitamiseks ja parendamiseks on oluline parandada kohaliku elanikkonna ja ka piirkonna külaliste keskkonnalase teadlikkuse taset.

Sisend eesmärgi püstitamiseks:

Eesmärk peab toetama inimeste keskkonnateadlikkuse kasvu. Kõrge keskkonnateadlikkus loob eeldused looduskeskkonna säästvaks kasutamiseks ning keskkonningimuste säilitamiseks ja parendamiseks.

6. Kalurite teadmiste ja oskuste kasvatamine

- Kalurite teadmised ja oskused vajavad värskendamist, seda eriti digitaliseerimise valdkonnas.
- Tuleks pakkuda kaluritele täiendõppe võimalusi ja tutvustada teiste piirkondade kogemusi.

Sisend eesmärgi püstitamiseks:

Kalurite teadmiste ja oskuste tase vajab täiendamist. Eriti arvestades seda, et ka kalapüügi puhul tuleb üha rohkem suuta kasutusele võtta erinevaid digitaalseid lahendusi tuleb kaluritele leida täiendõppe võimalusi, tutvustada teiste piirkondade kogemusi.

7. Organisatsiooni areng

- Oma eesmärkide saavutamiseks arendada aktiivset koostööd rahvusvaheliste partneritega, eelkõige sõsarorganisatsioonidega Soomes.
- Eestisisese kalandusvaldkonna võrgustikutöö arendamine ja tõhusamaks muutmise.

7 Visioon, missioon ja väärtused

VRKÜ visioon¹⁸

Virumaa kalanduspiirkond on elujõuline, traditsioone väärtustav, avatud suhtumisega kultuuriliselt lõimitud koostööaldis rannarahva kogukond.

Seda iseloomustab:

- **puhas keskkond** – keskkonnateadlik kalurikond ja rannarahvas, looduslik ja inimtegevusest tulenev kalavarude taastootmist toetav keskkond;
- **tugev infrastruktuur nii kalandus- kui turismivaldkonnas** – kaasaegne, kliimanetraalsusele suunduv, jätkusuutlik ja mitmekesist teenust pakkuv infrastruktuur, mis hõlmab nii kaluritele vajalikke teenuseid kui ka turismivaldkonna teenuseid;
- **hästi korraldatud kalandus** – kalurite tegutsemist ning kalavarude jätkusuutlikkust toetav info ja teenuste võrgustik, kalandustraditsioonide säilimine ning kaasajastumine, kaasaegsed ning tõhusad lahendused kala püügiks, käitlemiseks ja turustamiseks;
- **erinevate keelekogukondade lõimitus ühistegevustesse** – erinevad keelekogukonnad suhtlevad omavahel ning arendavad ühist võrgutikutegevust;
- **turvalisus** – mereturvalisust teadlikult toetav rannarahvas, toimivad merepääste lahendused ning valmisolek reostustõrjeks;
- **kalurite väärikas sissetulek** – kalurite head toimetulekut võimaldavad sissetulekud nii kalandusest kui ka mitmekesistest kõrvaltegevustest.

¹⁸ Soovitud seisundi üldine kirjeldus

VRKÜ missioon¹⁹

Rannarahva huvide esindamine, rannakülade arendamine ja rannarahva toimetuleku parandamine kalanduse kui ka kalandusväliste tegevuste toetamise kaudu.

VRKÜ olulisteks rollideks on:

- kalandustraditsioonide väärtustamine, hoidmine ja uute loomine;
- kalurite kogukonna suurem sisemine sidustamine kalanduses kui ka väljaspool kalandusvaldkonda;
- võrgustumiste toetamine;
- puhta keskkonna eest seismine;
- piirkondlikuks kalandusvaldkonna arvamuslimidriks olemine;

VRKÜ põhiväärtused²⁰

Avatus - võimekus avatult suhelda, vahetada informatsiooni ja kogemusi nii tegevusgrupis sees kui ka väljaspool; õppimishimu ja õppimisvõime; koostöö teiste tegevusgruppidega.

Usaldusväärsus - kinnipidamine kohustustest ja kokkulepetest, vastutustunne suhtlemisel nii oma liikmete, rannakülade elanike kui ka partneritega mujal.

Sihikindlus - julgus suunata arengut, oskus seada sihte ja neid ka saavutada.

Uuenduslikkus - võime näha uut nii enda ligidal kui ka eemal, valmisolek rannaelu arenguks vajalike uute lahenduste kasutamiseks ja juurutamiseks.

Säästlikkus - arusaamine, et keskkond on rannaküla jaoks määrav tegur ning tegutsemine vastutustundega elava ja eluta looduse ees, rohepöörde ja kliimanetraalsuse toetamine.

Lisaks juhindub Virumaa Rannakalurite Ühing oma tegevustes keskkonnahoiu, kliimanetraalsuse, mittediskrimineerimise ning soolise võrdõiguslikkuse põhimõtetest.

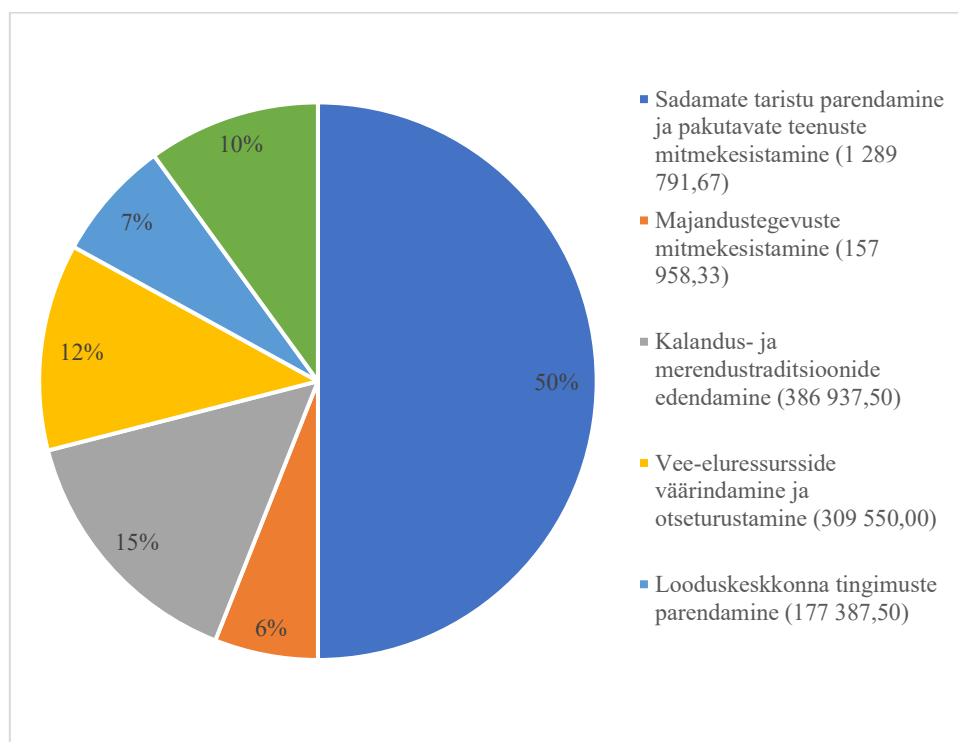
¹⁹ Mida põhimõtteliselt tehakse visiooni saavutamiseks

²⁰ Mida võivad liikmed ja partnerid organisatsioonilt eeldada

8 Strateegia eesmärgid

8.1 Valdcondlik prioriteetsus

Virumaa kalanduspiirkonna strateegias kirjeldatud väljakutsete adresseerimiseks on eelarveperioodiks ette nähtud vahendeid summas 2 579 583,33 eurot, mis jaguneb 6 valdkonna vahel (Joonis 15).



Joonis 15. Eelarvevahendite jaotus strateegia valdkondade kaupa.

SWOT analüüsi järelduste põhjal on selge, et mitmed olulised valdkonnad vajavad kalanduspiirkonna jätkusuutliku arengu toetamiseks erilist tähelepanu ja ressursse. Põhjendused ja teemad, mida iga prioriteetne valdkond adresseerib:

1. Sadamate taristu parendamine ja teenuste mitmekesistamine

- **Jätkusuutlik tegevus ja efektiivsus.** Sadamate taristu arendamine aitab vähendada keskkonnamõjusid ja suurendada kalapüügi tõhusust, toetades seeläbi kohaliku kalurite kogukonna jätkusuutlikku arengut.
- **Atraktiivne elukeskkond.** Arendatud sadamate taristu muudab piirkonna atraktiivsemaks elukohana, aidates kaasa kogukonna elujõulisusele ja elanike arvu suurenemisele.
- **Rahaline jätkusuutlikkus.** Multifunktsionaalse sadamaruumi arendamine kasvatab sadamate rahalist jätkusuutlikkust ning integreerib kalandus- ja merendustegevust kohalikesse ja piirkondlikkesse kogukondadesse.
- **Turismi arendamine:** Arenenud sadamate taristu loob uusi võimalusi turismi arendamiseks, mis omakorda aitab suurendada kalurite sissetulekuallikaid.

2. Majandustegevuste mitmekesistamine

- **Kalurite sissetulekute kasvatamine.** Uute majandustegevuste juurutamine suurendab kalurite sissetulekuid, tagades seeläbi nende majandusliku heaolu.
- **Toodete ja teenuste mitmekesisuse kasv.** Majandustegevuste mitmekesistamine suurendab kalanduspiirkonnas pakutavate toodete ja teenuste valikut ja kättesaadavust, mis omakorda aitab kaasa kohaliku majanduse arengule ja elanike heaolule.

3. Kalandus- ja merendustraditsioonide edendamine

- **Piirkonna teadlikkuse kasv.** Kalandus- ja merendustraditsioonide edendamine aitab suurendada kogukonna teadlikkust oma pärandist ja kultuurist, luues seeläbi tugevama kohaliku identiteedi ja suurendades piirkonna atraktiivsust.
- **Turismiressursi arendamine.** Turismiressursside arendamine loob uusi võimalusi tegevuste mitmekesistamiseks ning aitab kaasa kalurite sissetulekute suurendamisele.

4. Vee-eluressursside väärindamine ja otseturustamine

- **Kalurite sissetulekute kasvatamine.** Vee-eluressursside parem väärindamine ja otseturustamine suurendab kalurite sissetulekuid, tagades parema hinna kvaliteetse kala eest.
- **Kalatoodete populariseerimine.** Otseturustamine aitab populariseerida kala, suurendades selle tarbimist ja seeläbi kalurite tulubaasi.

5. Looduskeskkonna tingimuste parendamine

- **Keskkonnateadlikkuse kasv.** Keskkonnateadlikkuse ja kliimaneutraalsuse alase teadlikkuse kasvatamine aitab kogukonnal paremini mõista oma keskkonna olulisust ja väärtust ning võtta aktiivselt osa selle kaitsmisest ja säilitamisest.

6. Kalurite teadmiste ja oskuste edendamine

- **Kalurite tegevuste mitmekesistamise arendamine.** Kalurite teadmiste ja oskuste edendamine võimaldab neil juurutada uusi majandustegevusi ja paremini kohaneda muutuvate oludega, suurendades seeläbi nende sissetulekuid ja majanduslikku kindlustunnet.

8.2 Strateegilised eesmärgid

Tabel 10. Virumaa rannakalurite ühingu valdkondlikud eesmärgid

Kood	Eesmärgi kirjeldus	Mõõdiku kirjeldus ²¹	Siht
Sadamate taristu parendamine ja teenuste mitmekesistamine			
S1	Sadamate taristu on kestlik, ohutu, kvaliteetne	Välja arendatud sadamate arv	5 sadamat – Toila Sadam, Narva-Jõesuu Kalurisadam, Võsu Sadam, Karepa Sadam,

²¹ Mõõdiku alguspunkt on toetuse saamine

			Mahu Sadam vt. Lisa 2 Sadamate nimekiri
		Kasu saavate kalurite arv	+ 10% võrreldes 2023 seisuga
S2	Sadamates teenuste kvaliteedi tõstmine ja uute teenuste loomine	Sadamate poolt pakutav teenuste nomenklatuur ²²	Sadama pakutavate teenuste hulk on kasvanud
Põhilised tegevussuunad		<ul style="list-style-type: none"> • Sadamate taristuinvesteeringud (sh. energiataristu) • Sadamate teenuspaketi investeeringud 	
Majandustegevuste mitmekesistamine			
M1	Rannakaluri sissetulekud on tagatud terve aasta lõikes kalapüügi ja mitmekesiste kõrvaltegevuste kaudu	Rannakalurite ettevõtete käibed ja käivate hooajalisus	Meetmest toetust saanud kalurite käive kasvab
		Kasu saanud kalurite arv	20
Põhilised tegevussuunad		<ul style="list-style-type: none"> • Investeeringud kõrvaltegevustesse – tootmine • Investeeringud kõrvaltegevustesse - teenused 	
Kalandus- ja merendustraditsioonide edendamine			
T1	Kalanduspiirkonnas on tugev rannarahva identiteet ning väärtustatud kalandus- ja merendustraditsioonid	Kalandus- ja merendustraditsioonide edendamise ürituste ja ettevõtmiste ²³ arv	<ul style="list-style-type: none"> • Üritused 15
Põhilised tegevussuunad		<ul style="list-style-type: none"> • Ürituste korraldamine • Trüki-, video- ja audiokandjate ja püsiekspositsioonide loomine ja eksponeerimine • Rannaelu ja kalapüügi tutvustamine • Laagrid 	
Vee-eluressursside väärindamine ja otseturustamine			
V1	Kalanduspiirkonnast välja püütud kala ja muid vee-eluressursside väärindatakse mitmekesiselt, jätkusuutlikult ning kliimasäästlikult.	Meetmest toetust saanud kalatöötajate käive	Käive on kasvav
V2	Kaluritele on avatud mitmekesised otseturustusvõimalused	Kaluritele kättesaadavad otseturustusvõimalused	Otseturustusvõimaluste arv kasvav
Põhilised tegevussuunad		<ul style="list-style-type: none"> • Investeeringud otseturustamisega seotud hoonetesse, rajatistesse, seadmetesse ja transpordivahenditesse • Investeeringud turundusse • Turundus - visuaalse identiteedi välja arendamine, turunduskanalite käivitamine jms. 	

²² Erinevad sadamates kalurite jaoks pakutavad teenused

²³ Sündmused; trükised; üritused; programmid; projektid

		<ul style="list-style-type: none"> • Investeeringud tootearendusse 	
Looduskeskkonna tingimuste parendamine			
L1	Kalanduspiirkonna kalurite ja rannarahva keskkonnateadlikkus on piisav tänapäevases maailmas edukaks hakkamasaamiseks	Keskkonnateadlikkuse sündmustes ja projektides osalejate arv, sündmuste arv	500 osalejat perioodi lõpuks
Põhilised tegevussuunad		<ul style="list-style-type: none"> • Koolitused • Nõustamine • Laagrid • Talgud • Ürituste korraldamine • Keskkonnateemaliste programmide ettevalmistamine ja läbiviimine • Projektid, mis aitavad kaasa kalavarude looduslikule taastamisele 	
Kalurite teadmiste ja oskuste edendamine			
O1	Piirkonna kalurite teadmiste ja oskuste tase võimaldab neil tulusalt ja tõhusalt tegutseda nii kalanduses kui teistes tegevusvaldkondades	Koolitustel, seminaridel ja õppereisidel osalenud kalurite arv	200 osalemiskorda perioodi lõpuks
Põhilised tegevused		<ul style="list-style-type: none"> • Koolitused • Nõustamine • Õpisündmuste läbiviimine • Õppereisid 	

Virumaa kalanduspiirkonna strateegia visiooni saavutamiseks tuleb saavutada edu püstitatud eesmärkide täitmisel, mida saab teha läbi toetusmeetmetesse esitatud ning edukalt ellu viidud projektitaotluste, mille elluvijateks ja koostajateks on kalanduspiirkonna taotlejad.

8.2.1 Sadamate taristu parendamine ja teenuste mitmekesistamine

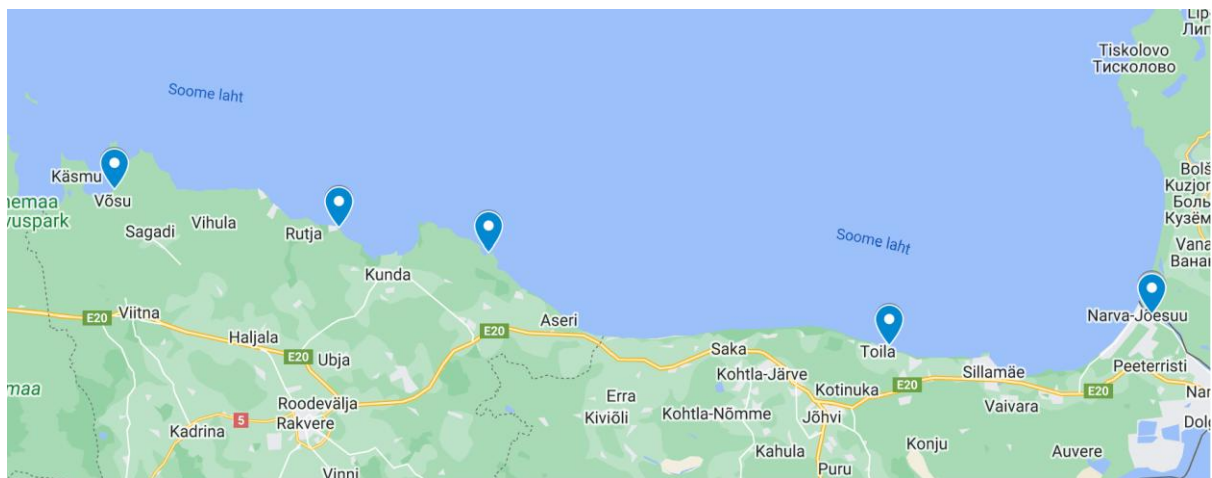
Kokku on tegevusvaldkonna toetuse osakaaluks kavandatud 50% kogu uue perioodi planeeritavast toetusmahust.

Sadamate taristu parendamise ja teenuste mitmekesistamise tegevussuuna toetuse maksimaalseks suuruseks sadama kohta on 400 000 eurot, et vältida toreduslikke kulusid Euroopa Merendus-, Kalandus- ja Vesiviljelusfondi vahenditest. See lähenemine aitab tagada, et toetust kasutatakse tõhusalt ja eesmärgipäraselt, suunates ressursid konkreetsetesse projektidesse, mis aitavad kaasa kalanduspiirkonna jätkusuutlikule arengule.

Eesmärk: Sadamate taristu on kestlik, ohutu, kvaliteetne.

SWOT analüüs toob välja, et piirkonna kalandusega seotud sadamate infrastruktuur pole oma täit potentsiaali veel saavutanud. See aga pärsib kalandusvaldkonna arengut, sh. kalurite töötingimuste paranemist. Analüüs toob välja ka selle, et Soome lahe ranniku sadamatel on probleem setete kuhjumisega (erakorraliste ilmaolude ja tormituulte tagajärg), mis toob kaasa pideva vajaduse sadamate süvendamise järele. Erakorralised ilmaolud sagenevad, tormide sagedus ja tugevus suureneb, üleujutuste sagedus ja leviala suureneb ja seetõttu on oluline välja arendada kvaliteetne, ohutu ja kestlik sadamataristu.

Sadamate taristu parendamise ja teenuste mitmekesistamise tegevussuunas investeeritakse Toila Sadamasse, Narva-Jõesuu Kalurisadamasse, Võsu Sadamasse, Karepa Sadamasse ja Mahu Sadamasse (Joonis 16).



Joonis 16. Virumaa kalanduspiirkonna strateegiasse paigutatud investeeringuid vajavate sadamate aukohad (Võsu Sadam, Karepa Sadam, Mahu Sadam, Toila Sadam, Narva-Jõesuu Kalurisadam)

Põhjendus, miks valiti konkreetne sadam arendamist vajavate sadamate nimistusse, on välja toodud Lisas 2. Samuti võeti sadamate nimistusse arvamisel aluseks lossimiskogused sadamas (Põllumajandus- ja Toiduamet), sadamas lossinud ettevõtete arv (Põllumajandus- ja Toiduamet) ja sadamas eelnevalt tehtud investeeringuid (PRIA) (Tabel 11).

Tabel 11. Sadamate nimistusse valitud sadamate lossimiskogused, lossinud ettevõtete arv ja tehtud investeeringud.

Lossimiskoht	Lossimine kg, 2022	Lossinud ettevõtete arv 2023	Investeeringud EKF 2007-2013	Investeeringud EMKF 2014-2020	Kokku
Toila Sadam	646218,7 (räimeta 4,1921)	13	324358,00	193386,00	517744,00
Narva-Jõesuu Kalurisadam	842	4	194189,35	168592,00	362781,35
Võsu Sadam	931,6	7	426115,00	86650,00	512765,00
Karepa Sadam	735,1	7	0,00	242568,00	242568,00
Mahu Sadam	136	3	0,00	0,00	0,00

Toila Sadama puhul on probleemiks see, et sadamat tuleb iga-aastaselt süvendada setete kuhjumise tõttu. See tekitab raskusi kaluritele, kuna sadama sissesõit muutub nii madalaks, et kalapüügi alustel on raske saagiga sadamasse siseneda. Lainemurdja pikendamine oleks oluline samm setete kuhjumise vähendamisel ja sadama sissesõidutee sügavuse tagamisel. Kuigi sadamas on tehtud mitmeid investeeringuid, vajab sadam lisaks lainemurdja pikendamisele veel täiendavaid investeeringuid kalurite töötingimuste parendamiseks. See aitab säilitada Toila Sadama rolli suure kalasadamana piirkonnas ja tagada kaluritele sobivad tingimused nende tegevuse jätkamiseks.

Narva-Jõesuu Kalurisadama puhul tuleb vaadelda seda aspekti, et kuigi enamuse Narva-Jõesuu kutselistest kaluritest tegutseb ja hoiab oma varustust Narva-Jõesuu Kalasadamal, siis tegemist on erakinnistuga, kus kogu kinnistu hooned kuuluvad lähiajal vastavalt kehtestatud detailplaneeringule lammutamisele. Sellest tulenevalt on vajalik Narva-Jõesuu kalurid ümber kolida Narva-Jõesuu linna omandis olevasse Narva-Jõesuu Kalurisadamasse. See nõuab korralikke investeeringuid infrastruktuuri ja teenuste parendamiseks, et tagada kaluritele sobivad töötingimused.

Võsu Sadama olukord on keeruline, kuna puudub korralik lossimiskai ja olemasolev kai ei suuda vastu pidada jääle ega kõrgele veetasemele, mistõttu see vajab pidevat parandamist. Selle tulemusel ei ole võimalik avamere kalapaate sadamas vastu võtta. Lisaks on probleemiks akvatooriumi täitumine liivaga, mida aitab lahendada idakai pikendamine. Seega, investeeringud Võsu Sadamasse on hädavajalikud, et parandada sadama vastupanuvõimet, teenuste kvaliteeti ja tagada kaluritele sobivad töötingimused.

Karepa Sadam on jätkuvalt ehitusjärgus ja vajab täiendavaid vahendeid, et luua kaluritele head töötingimused. Lossimiskogused ja lossinud ettevõtete arv näitab selgelt, et sadam on kaluritele oluliseks lossimiskohaks. Seega on vaja jätkata investeeringutega, et tagada sadama funktsionaalsus ning vastavus kalurite vajadustele.

Mahu Sadam ei ole saanud toetust Euroopa Kalandusfondist (EKF) ega Euroopa Merendus- ja Kalandusfondist (EMKF), samas investeeringute vajadus on suur, et pakkuda kaluritele paremaid töötingimusi ning aidata tihendada kalasadamate võrgustikku piirkonnas. Mahu Sadam jääb teistest sadamatest väga eemale ja investeeringud sadamasse aitavad tihendada kalasadamate võrgustikku. Praegu olemasolev informatsioon võimaldab eeldada, et investeeringute tegemise korral leiab Mahu Sadam kalurite poolt aktiivset kasutust. Seega on investeeringud Mahu Sadamasse olulised kohaliku kalandussektori seisukohast.

Eesmärk: Sadamates teenuste kvaliteedi tõstmine ja uute teenuste loomine.

SWOT analüüs näitab, et Virumaa kalanduspiirkonna kalasadamate võrgustik on teinud olulise arengu ning pakub juba praegu kvaliteetseid teenuseid nii kaluritele kui ka teistele huvirühmadele. Sadamatest on hakanud kujunema kogukonna, ettevõtluse ja külastuste keskused. Samas toob SWOT välja, et sadamates on vajalik laiendada sadamate ettevõtlusspektrit, muutes sadamate taristu multifunktsionaalsemaks ning suurendades seeläbi nende jätkusuutlikkust nii tegevuse kui majanduslikus mõttes.

Virumaa kalanduspiirkonna sadamates on pakutavate teenuste valik ja kvaliteet erinev. Eesmärk on parendada kalurite olme- ja töötingimusi kala lossimiseks, hoiustamiseks samuti kalapüügiialuste hoidmiseks ning arendada välja sadamate avalikud puhkealad. Nende teenuste parendamine või tekitamine aitab suurendada nii kalanduse kui ka kalasadamate jätkusuutlikkust.

Sadamate taristu parendamine ja teenuste mitmekesistamine on oluline samm kalanduspiirkonna kalanduse jaoks, arvestades sadamate võtmerolli kalurite töötingimuste ja kogukonna arengu seisukohast. Investeeringud sadamatesse võimaldavad parandada sadamate infrastruktuuri kvaliteeti, suurendada nende vastupanuvõimet ebasoodsate ilmastikutingimuste mõjudele ja mitmekesistada sadamate pakutavaid teenuseid. Kõik need tegurid aitavad kaasa kalanduspiirkonna jätkusuutlikule arengule ning kalurite ja kogukonna üldisele heaolule.

8.2.2 Majandustegevuste mitmekesistamine

Kokku on tegevusvaldkonna toetuse osakaaluks kavandatud 6% kogu uue perioodi planeeritavast toetusmahust.

Eesmärk: Rannakaluri sissetulekud on tagatud terve aasta lõikes kalapüügi ja mitmekesiste kõrvaltegevuste kaudu.

SWOT analüüs tuvastab mitmeid nõrkusi, sealhulgas kalavarude vähenemise Soome lahes, mis toob kaasa kalapüügikvootide ja -mahtude kõikumise erinevate kalaliikide lõikes. Lisaks on probleemiks inimeste toitumisharjumuste muutumine - nõudlus räime järele on vähenenud, mis omakorda mõjutab kalurite sissetulekut. Kalapüük ja müük on sesoonsed ning ei taga aastaringselt ühtlast sissetulekut, ning energiahinna tõus vähendab edasist tulubaasi.

Kalanduspiirkonnas on samuti realiseerimata ettevõtluspotentsiaali, kuid seda võib vaadata pigem positiivse võimalusena, kuna see loob ruumi uute ettevõtete ja väljundite tekkimiseks.

Seega on oluline leida viise rannakalurite sissetuleku mitmekesistamiseks ja suurendamiseks, et tagada nende pikaajaline rahaline stabiilsus. See võib hõlmata teistes sektorites laienemist, uute ettevõtete ja teenuste loomist kalanduspiirkonnas.

8.2.3 Kalandus- ja merendustraditsioonide edendamine

Kokku on tegevusvaldkonna toetuse osakaaluks kavandatud 15% kogu uue perioodi planeeritavast toetusmahust.

Eesmärk: Kalanduspiirkonnas on tugev rannarahva identiteet ning väärtustatud kalandus- ja merendustraditsioonid.

SWOT analüüs toob tugevusena välja, et kalanduspiirkonnas toimub erinevaid kalandust ja rannaelu tutvustavaid ja propageerivaid üritusi, mis toetavad rannarahva identiteeti ning kalanduse- ja meretraditsioonide väärtustamist.

Seega on oluline jätkata selliste ürituste korraldamist ning luua võimalusi kalandus- ja merendustraditsioonide tutvustamiseks ja propageerimiseks. See aitab tugevdada kogukonna sidusust ja rannarahva identiteeti ning säilitada oluline osa kalanduspärandist ja kultuurist.

8.2.4 Vee-eluressursside väärimine ja otseturustamine

Kokku on tegevusvaldkonna toetuse osakaaluks kavandatud 12% kogu uue perioodi planeeritavast toetusmahust.

Eesmärk: Kalanduspiirkonnast välja püütud kala ja muid vee-eluressursse väärimataks mitmekesiselt, jätkusuutlikult ning kliimasäästlikult.

SWOT analüüs toob välja mitmeid väljakutseid, mis mõjutavad kalanduspiirkonnast püütud kala väärimist. Üheks väljakutseks on energiahinna tõus, mis suurendab kalurite kulubaasi ja vähendab kalapüügi kasumlikkust. Samuti mõjutab kalurite sissetulekuid inimeste toitumisharjumuste muutumine.

Energiahinna tõusu tingimustes on oluline investeerida energiatõhusatesse lahendustesse, mis aitavad vähendada kala käitlemise ja töötlemisega seotud kulusid ning seeläbi suurendada kalurite sissetulekuid. Sissetulekute suurendamiseks on oluline ka tootearendus, mis võimaldab pakkuda turule mitmekesisemaid ja kvaliteetsemaid tooteid.

Inimeste toitumisharjumuste muutumisel on oluline pakkuda turule uusi ja põnevaid tooteid, mis vastavad tarbijate nõudmistele. Lai tootevalik aitab tõsta kalurite konkurentsivõimet ning tagada pikaajalise jätkusuutliku arengu kalanduspiirkonnas. Lisaks võib pakendamise kasutamine olla tõhus turundusvahend, mis aitab laiendada kala turustamisvõimalusi ja jõuda uute sihtrühmadeni.

Eesmärk: Kaluritele on avatud mitmekesised otseturustusvõimalused.

SWOT analüüs näitab, et kaluritel esineb ebakindlust turgudel, mis võib mõjutada kalandussektori jätkusuutlikkust. Ühe lahendusena sellele väljakutsele on vaja suurendada kalurite ja kalandusettevõtete turustamisvõimekust.

Üks võimalus turundusvõimaluste suurendamiseks on näiteks statsionaarsed ja mobiilsed müügipunktid, mis võimaldavad kaluritel jõuda erinevate sihtgruppideni ja laiendada oma klientide baasi. Samuti e-platvormid nagu veebilehed, mobiilirakendused, mis võimaldavad kaluritel oma tooteid internetis müüa. See omakorda avab uusi võimalusi kaugemate klientideni jõudmiseks ja toodete turustamiseks väljaspool kohalikku piirkonda.

Turustamisvõimalusi suurendavad ka toodete säilitamise seadmed, mis aitavad tagada toodete kvaliteedi ja värske oleku nende müügi ajal.

Lisaks eeltoodule on oluline ka visuaalse identiteedi arendamine, et eristuda turul ja suurendada tarbijate teadlikkust toodete kohta ning seeläbi jõuda uute klientideni. Hästi kujundatud bränd ja atraktiivne pakend võivad mängida olulist rolli tarbijate valikutes ja lojaalsuses aidates kaluritel oma tooteid edukalt turustada.

8.2.5 Looduskeskkonna tingimuste parendamine

Kokku on tegevusvaldkonna toetuse osakaaluks kavandatud 7% kogu uue perioodi planeeritavast toetusmahust.

Eesmärk: Kalanduspiirkonna kalurite ja rannarahva keskkonnateadlikkus on piisav tänapäevases maailmas edukaks hakkamasaamiseks.

SWOT analüüs näitab selgelt keskkonnaseisundi ja keskkonnateadlikkuse olulisust kalanduspiirkonnas. Kuigi on märgata inimeste tugevat keskkonnateadlikkust ja muret keskkonna pärast, tuuakse välja ka mitmeid valdkondi, kus on vaja veel tähelepanu suurendada.

Üks oluline aspekt on mittebioloogiliste jäätmete ja prügi käitlemine, eriti seoses kalapüügiga. On oluline, et kalurid kasutaksid keskkonnasõbralikke meetodeid oma tegevusega kaasnevate jäätmete käitlemisel, et vältida nende sattumist veekeskkonda.

Samuti on oluline jätkata keskkonnateadlikkust suurendavate koolituste ja sündmuste korraldamist, et aidata kaasa elanike harimisele keskkonnakaitse ja -säätlikkuse teemadel.

Sellised algatused aitavad tagada kalanduspiirkonna keskkonna jätkusuutlikkust ja kalavarude säilimist tulevastele põlvetele ning toetavad ka kohaliku kogukonna heaolu ja elukvaliteeti.

8.2.6 Kalurite teadmiste ja oskuste edendamine

Kokku on tegevusvaldkonna toetuse osakaaluks kavandatud 10% kogu uue perioodi planeeritavast toetusmahust.

Eesmärk: Piirkonna kalurite teadmiste ja oskuste tase võimaldab neil tulusalt ja tõhusalt tegutseda nii kalanduses kui teistes tegevusvaldkondades.

SWOT analüüsisist nähtub, et kalurite oskuste tase vajab täiendamist, eriti tehnoloogia- ja digivaldkonnas, et suurendada kalurite efektiivset tegutsemist tänapäeva digitaalses maailmas.

Üks oluline tugevus on aga olemasolev rannakalurite suhtlusvõrgustik, mis võimaldab kaluritel jagada kogemusi, teadmisi ja oskusi ning leida ühiselt lahendusi erinevatele väljakutsetele. See võrgustik pakub suurepäraselt platvormi teadmiste ja kogemuste vahetamiseks ning võimaldab kaluritel ühiselt edasi liikuda.

Kaluritele võimaldatavate erinevate oskuste ja teadmiste omandamine annab neile võimaluse mitmekesistada oma tegevust ning liikuda uute teenuste ja tegevusalade suunas. See omakorda suurendab nende tulusust ja efektiivsust kalanduses ning aitab neil paremini kohaneda muutuva keskkonna ja turutingimustega. Lisaks võimaldab oskuste täiendamine kaluritel paremini kasutada tehnoloogilisi uuendusi, mis võivad parandada nende töö efektiivsust ja konkurentsivõimet turul.

8.3 Strateegia uuenduslikkus

Käesolev strateegia seab fookuse uuenduslikule lähenemisele.

Strateegia eeldab edusamme järgmistes valdkondades:

Digitaliseerimine ja uute tehnoloogiliste lahenduste kasutuselevõtt – ilmne on digilahenduste üha laiem kasutuselevõtt sh. kalanduses. Kui omaenda tegevuste digitaliseerimise üle saab kalur otsustada isiklikult, siis riigi poolt seatud lahenduste osas on ta kohustatud neid kasutama. See eeldab kalurilt vajalike digioskuste juurde õppimist ning oma tehnoloogiavõimekuse kasvatamist. Võib julgelt eeldada, et lähiaastatel kalandusvaldkonna digitaliseeritus suureneb veelgi. Strateegia adresseerib digitaliseerimist mitmete telgede kaudu. Sadamataristu puhul teenuste mitmekesistamisel digilahenduste kasutuselevõttu, samuti digilahenduste kasutamist erinevates väärindamis- ja turustamisprotsessides. Kõige otsesemalt kõnetab kalurite vajadusi digitaliseerimise valdkonnas kalurite teadmiste ja oskuste telg.

Kliimakindlus ja jätkusuutlikkus (sh. taastuenergia lahendused) – kliima on selgelt muutumises ning strateegia käsitleb nendest muutustest tulenvate mõjude leevendamist ning nendega kohanemist. Strateegia adresseerib nii kliimakindlust kui ka jätkusuutlikkust eelkõige taristuinvesteeringute tegemisel sadamatesse. Investeeringud võtavad arvesse kliimamõjusid. Samuti keskendub strateegia erinevate energialahenduste puhul taastuenergialahendustele, mis koosnevad nii tootmis kui ka salvestusvõimsustest.

Strateegia omavaheline lõimitus ja horisontaalsed teemad – Strateegia erinevad tegevussuunad toetavad üksteist. Investeeringud sadamate taristusse loovad baaseeldused kalanduse jätkusuutlikuks toimimiseks ka tulevikus. Nende investeeringute baasilt saab jätkata kala väärindamise ning otseturustamise tegevustega. Kalurite sissetuleku kasvatamist toetab tegevuste mitmekesistamine, mis on olulisel määral seotud ka rannaelu, merendus- ja kalandustraditsioonide säilitamise ja arendamisega, kus viimased tegevused toetavad kala ja kalatoodete otsemüüki ning erinevate muude teenuste pakkumist piirkonna külalistele (turistidele), kes kauni looduskeskkonna, tugeva ja huvitava indentiteediga piirkonda külastavad. Kalurite teadmiste ja oskuste kasv aitab kaasa nii kalanduse sujuvale toimimisele kui ka erinevate kõrvaltegevuste efektiivsusele ning ka keskkonnahoidlikkuse kasvatamisele.

9 Seos piirkonna muude strateegiadokumentidega

Käesolev strateegia on seotud teiste kalanduspiirkonnas koostatud olulisemate strateegiadokumentidega ning toetab neis püstitatud eesmärkide saavutamist.

Oluliste seotud strateegiadokumentidena käsitletakse (täpsemalt Lisa 3):

Ida-Viru maakonna arengustrateegia 2023-2035, mille põhiline aspekt on vajadus saada rohepöörde eestvedajaks vähemalt Eestis, säilitades ja kasvatades selle käigus maakonna elanike heaolu ja ettevõtjate konkurentsivõimet.

Lääne-Virumaa arengustrateegia aastateks 2023-2035 keskmes on integreeritud arendustegevused, mille sihiks on rahvastiku elujõulisena püsimine ja elanike heaolu kasv. Seejuures tagades, et majandustegevus toimub elukeskkonda hoidval viisil ja avatud konkurentsivõimelise majandusena, kultuur oleks jätkusuutlik ning ühiskond sotsiaalselt sidus.

Haljala valla arengukava keskseks põhimõtteks on tagada valla elanike heaolu kasv ja läbi eelarveliste võimaluste vajalike tegevuste rahastamine.

Viru-Nigula valla arengukava keskseks põhimõtteks on luua elanikele kindlustunne tulevikuks, soodustada investeringuid töökohtade loomisse nii suur kui ka väiketootmises ning laiendada turismi- ja puhkemajanduse arengut. Keskkel kohal on valla sadamate arendamine ning laiemalt valla mereääre avamine ja lõimimine Soome lahe teiste piirkondadega. Aidata kaasa töövõimaluste loomisele kohtadel, seda läbi uuendusliku ja ettevõtliku käitumise toetamise, ettevõtjate investeringute ja töökohtade loomise julgustamise, tööelu paindliku korralduse ja maal elamise propageerimise.

Lüganuse valla arengukava keskseks põhimõtteks on olla edukas näide kaasaegse tööstuse, turismi ning turvalise ja inimsõbraliku elukeskkonna kombinatsioonist.

Toila valla arengukava keskseks põhimõtteks on olla parima elukeskkonnaga vald Virumaal, mis on samas tuntud ka kui rahvusvaheline turismisihtkoht ja kuurort.

Sillamäe linna arengukava keskseks põhimõtteks on olla merevärv ja arengumootor, multikultuurne, mitmekesise majandusega sotsiaalselt turvaline kiiresti arenev loodust säästev tuntud linn Eestis ja Euroopas, kus on unikaalne miljöövääruslik elukeskkond, konkurentsivõimelised tingimused ettevõtluseks ja soodsad võimalused elanikele eneseteostuseks ning täisväärtuslikuks eluks.

Narva-Jõesuu linna arengukava keskseks põhimõtteks on olla looduslähedane ja multikultuurne ning puhas ja atraktiivne elu-ja külastuskeskkond.

Narva linna arengukava keskseks põhimõtteks on elanikele ja külalistele soodne, turvaline, arenev ja mugav elukeskkonna, kus on samuti head võimalused ettevõtluse arenguks ja selle konkurentsivõime tõstmiseks.

10 Virumaa Rannakalurite Ühingu töökorraldus

10.1 Ühingu liikmeskond ja rollid

Virumaa Rannakalurite Ühing on asutatud 12. märtsil 2007. aastal Eismal Lääne-Virumaal. VRKÜ kõrgeimaks juhtimisorganiks on **üldkoosolek**, mis koosneb kõigist ühingu liikmetest. Üldkoosoleku pädevusse kuulub strateegia, tegevuskava ja eelarve kinnitamine ning muutmine. Samuti võtab üldkoosolek vastu põhikirjas kirjeldatud otsused ja määrab ühingu juhatuse liikmete arvu ja liikmed.

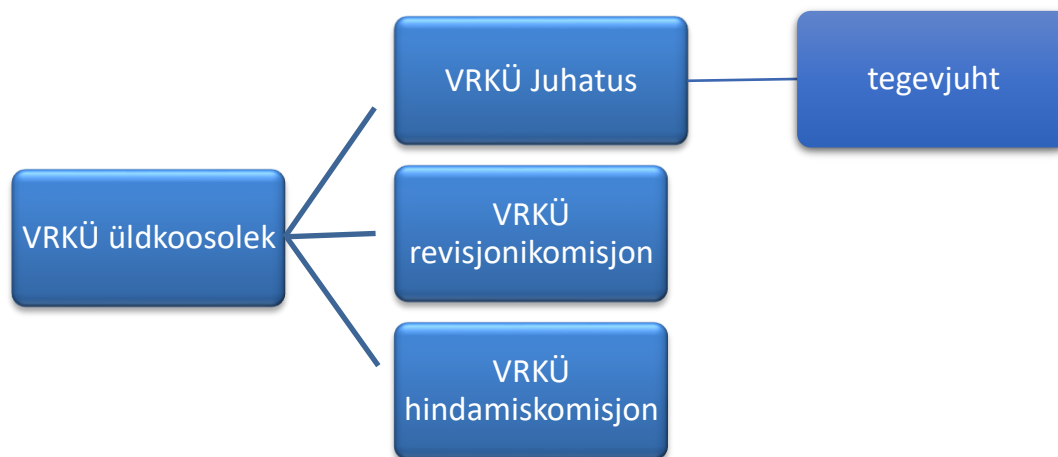
Üldkoosolekute vahelisel ajal juhib ühingut vähemalt seitsmeliikmeline **juhatus**. Ühingu juhatuse määramisel arvestatakse põhimõtet, et juhatuse liikmetest üle 49%-i ei ole seotud ühe ja sama huvigrupiga. Juhatuse pädevusse ja kohustustesse kuulub juhatuse töökorra ja üldkoosoleku otsuste täitmine, liikmete vastuvõtmine ja liikmest väljaarvamine, raamatupidamise korraldamine, üldkoosoleku kokkukutsumine, strateegia ja selle muudatuste esitamine üldkoosolekule kinnitamiseks, ühingu töötajatega lepingute sõlmimine. Juhatust juhib esimees.

VRKÜ kontrollorganiks on **revisjonikomisjon**, kes kontrollib VRKÜ kui organisatsiooni tööd ning teeb ettepanekuid VRKÜ toimimise paremaks muutmiseks.

Projektitaotluste hindamiseks on moodustatud **hindamiskomisjon**. Hindamiskomisjon koosneb vähemalt seitsmeliikmelisest töörühmast, vähemalt viieliikmeline töörühm annab hindad taotlusvoorus laekunud projektitaotlustele ning edastab moodustunud pingerea VRKÜ juhatusele otsustamiseks.

VRKÜ igapäevase tegevuse eest vastutab **tegevjuht**. (Joonis 17).

Tegevjuht juhib ja korraldab ühingu tegevust vastavalt põhikirjale, üldkoosoleku ja juhatuse otsustele. Ta valmistab ette otsustamiseks vajalikud küsimused ning korraldab teavitustegevusi taotlusvoorude ja toetusfondide kohta. Lisaks võtab vastu ja vaatab läbi projektitoetuste taotlused ning esitab need hindamiskomisjonile. Tegevjuht esindab ühingut suhetes teiste asutuste, ettevõtete ja organisatsioonidega ning vastutab ühingu vara haldamise ja raamatupidamise eest, sealhulgas kodulehekülje halduse.



Joonis 17. VRKÜ organisatsiooni struktuur

VRKÜ organisatsioonilised tegevused:

- VRKÜ strateegia elluviimine, strateegia hindamine ja seire;
- organisatsiooni igapäevase toimimise-tagamine (avatud kontor, igapäevased maksed, tegevused, suhtlus riigiametitega jms);
- taotlusvoorude ettevalmistamine ja läbiviimine (vajaliku informatsiooni edastamine, jooksev nõustamine, taotluste vastuvõtmine, kirjavahetus, hindamise korraldamine ja hindamistulemuste avalikustamine);
- juhatuse koosolekute ettevalmistamine;

- üldkoosolekute ettevalmistamine;
- tegevusgrupi projektitaotluste koostamine ning nendes ette nähtud tegevuste elluviimine;
- erineva aruandluse koostamine ja esitamine.

10.2 Kommunikatsiooniplaan

VRKÜ kommunikatsiooniplaan tagab vajaliku teabe kättesaadavuse kõigile VRKÜ liikmetele ja partneritele. Kommunikatsiooniplaan defineerib erinevad informatsiooni liigid, erinevad infokanalid ning erinevad sihtgrupid informatsiooni saamiseks (Tabel 12).

Sihtgrupid:

- Liikmed – VRKÜ liikmesorganisatsioonid ja isikud
- Kalurid – piirkonna kõik kalurid sõltumata liikmelisusest VRKÜ-s
- Ettevõtjad – piirkonna kalandusega seotud ettevõtted liikmelisusest sõltumata, samuti muud ettevõtjad, kes ei ole otseselt kalandusega seotud
- KOV – VRKÜ liikmeks olevad kohalikud omavalitsused
- Kolmas sektor - mittetulundusühingud ja sihtasutused liikmelisusest sõltumata
- Partnerid – arendusvaldkonna partnerid (kalanduse tegevusgrupid, maakondlikud arenduskeskused, LEADER tegevusgrupid jt)

Organisatsioonisisene kommunikatsioon toimub järgmistel põhimõtetel:

- vähemalt kaks korda aastas on üldkoosolek;
- juhatus käib koos vähemalt neli korda aastas, seal osaleb koosolekul ka tegevjuhtkond;
- muu suhtlus toimib jooksvalt e-posti, telefoni ja isiklike kontaktide teel;
- juhatuse liikmetel on sisemine tööjaotus lepitud kokku vastavalt liikmete kompetentsidele.

Tabel 12. VRKÜ kommunikatsiooni korraldus.

Info liik	Sihtrühm	Infokanal
Ühingu tegevust puudutav teave	Liikmed, kalurid, ettevõtjad, KOV, kolmas sektor, partnerid	<ul style="list-style-type: none"> • Koduleht – enne taotlusvooru vastavalt nõuetele • E-posti nimekirjad • Sotsiaalmeedia
Ühingu tegevust mittepuudutav kalandusalane teave	Kalurid, liikmed, kohalik elanikkond, turistid	<ul style="list-style-type: none"> • Koduleht • E-posti nimekirjad • Sotsiaalmeedia
Taotlusvoorude teave	Liikmed, taotlejad (sh. mitteliikmed), kalurid, ettevõtjad, KOV, kolmas sektor	<ul style="list-style-type: none"> • Koduleht – enne taotlusvooru vastavalt nõuetele • Virumaa Teataja – vastavalt nõuetele

		<ul style="list-style-type: none"> • Põhjarannik (sh Severnoje Poberežje) – vastavalt nõuetele • E-posti nimekirjad • Sotsiaalmeedia
Strateegia ja projektide seiret puudutav teave	Liikmed, kalurid, ettevõtjad, KOV, kohalik sektor, kohalik elanikkond, ametkonnad, partnerid	<ul style="list-style-type: none"> • Koduleht – enne taotlusvooru vastavalt nõuetele • Virumaa Teataja – vastavalt nõuetele • Põhjarannik (sh Severnoje Poberežje) – vastavalt nõuetele • E-posti nimekirjad • Sotsiaalmeedia

Mitteliikmetel on võimalus saada infot taotlusvoorude kohta ajakirjandusest ja VRKÜ kodulehelt.

Väheaktiivsete huvigruppide võimekuse tõstmiseks projektitaotluste koostamisel kavandab ühingu järgmisi elavdamisega seotud tegevusi:

- tehakse koostööd piirkonna teiste nõustamistuge pakkuvate partneritega, nt maakondlikud arenduskeskused;
- huvigruppide esindajatega kontakteerutakse otse või läbi kohalike kontaktvõrgustike;
- taotlejatele määruste, seaduste tutvustamine ja abikõlbulikkuse tuvastamine ning muude kalandustoetuste tutvustamine;
- asjakohast informatsiooni edastatakse läbi kodulehe ja traditsioonilise ajakirjanduse, juhendmaterjalid ühingu koduleheküljel;
- vastavalt vajadusele korraldatakse teabepäevi ja koolitusi ning toetatakse taotlejaid konsultantide või konsulentide teenuste kasutamisel, et julgustada, suunata ja õpetada neid vajalike projektide kirjutamisel;
- personaalsed taotlejate nõustamised projektitaotluse ettevalmistamiseks ja projektide läbiviimiseks, abistamine PRIA-ga suhtlemisel;
- aktiivselt edastatakse partnerite infot kohalikele huvigruppidele;
- ühingu töötajate üks põhiülesandeid on abistada ja elavdada vähemaktiivseid huvigruppe projektitaotluste koostamisel;
- parimate projektide näidised ning õnnestunud projektide tutvustamine (ringreisid);
- piirkondlike ürituste korraldamine.

Vastuvõtt toimub kindlaks määratud aegadel, mille kohta on teave üleval VRKÜ kodulehel www.vrky.ee

Teabepäevad korraldatakse enne igat taotlusvooru Ida- ja Lääne-Virumaal. Teabepäevade toimumise ajast ja kohast antakse teada VRKÜ kodulehel ning kohaliku ajalehe kaudu. VRKÜ toodab taotlejatele suunatud abimaterjale vastavalt vajadusele ning avaldab need oma kodulehel. Taotlejatele, kellel puudub ligipääs internetile pakutakse võimalust infomaterjalide väljatrükkimiseks VRKÜ kontoris.

10.3 Projektide seire ja strateegia hindamine

VRKÜ korraldab projektitaotluste seire ning VRKÜ strateegia seire. Strateegiat seiratakse kord aastas.

Projektitaotluste seire korraldatakse jooksvalt ning seotult väljakuulutatud taotlusvoorudega. Seire korraldab VRKÜ tegevjuhtkond. Seire käigus keskendutakse järgmistele asjaoludele:

- kas projektitaotlus on esitatud PRIA-le
- kas projekti tegevused tegelikult toimuvad
- kas kavandatud investeeringud on teostatud
- kas aruandlus on korrektselt ja õigeaegselt esitatud
- kas on ilmnenud mingeid olulisi ebakõlasid projekti elluviimisel või aruandluses.

Seireprotsess korraldatakse järgmiselt:

1. Meetmete seire – toimub jooksvalt, seire korraldab VRKÜ tegevjuhtkond ning annab sellest aru regulaarselt (vähemalt kaks korda aastas) VRKÜ juhatusele ning vähemalt kord aastas üldkoosolekule
2. Strateegia eesmärkide seire – teostatakse kaks korda perioodi jooksul (2026a. ja 2029.a) VRKÜ tegevjuhtkonna poolt vastavalt strateegias toodud mõõdikutele. Seire baasil koostab VRKÜ töötaja strateegia seire aruande ning esitab selle VRKÜ juhatusele ja üldkoosolekule koos majandusaasta aruandega.

Tabel 13. Rollijaotus VRKÜ strateegia seire- ja uuendamise protsessis

Teostaja	Roll seireprotsessis
Üldkoosolek	<ul style="list-style-type: none">• Kinnitab strateegia seire aruande.• Võtab vastu otsuse strateegia muutmise või uuendamise algatamiseks.• Võtab vastu strateegia muutuste või uuenduste otsuse.
Juhatus	<ul style="list-style-type: none">• Edastab strateegia seirearuande üldkoosolekule.• Teeb üldkoosolekule ettepaneku strateegia muutmise või uuendamise algatamiseks.
Tegevjuhtkond	<ul style="list-style-type: none">• Viib läbi meetmete jooksvat seiret ning esitab aruande VRKÜ juhatusele ja üldkoosolekule.• Viib kord aastas läbi strateegia mõõdikute seire ning täidab vastava aruande.• Esitab strateegia seire aruande VRKÜ juhatusele ja üldkoosolekule.

Strateegia seire tulemuste alusel võtab VRKÜ üldkoosolek vajadusel vastu otsuse strateegia muutmise või uuendamise algatamiseks.

11 Rahastamiskava

Virumaa kalanduspiirkonna rahastamiskava tagab käesoleva strateegia elluviimiseks vajaliku ressursside asjakohase planeerimise ja kasutamise. Selle kaudu suunatakse rahalised vahendid piirkonna kalandussektorisse ja selle arendamisse vastavalt strateegilistele prioriteetidele.

Sadamate taristu investeeringud on rahastamiskavas esmatähtsal kohal ning see on mõistlik, kuna sadamad on olulised kalanduspiirkonna infrastruktuuri osad. Investeeringud sadamatesse parandavad kalurite töötingimusi, suurendavad kogukonna arengut ning tõhustavad kalandustegevust. Pool kättesaadavatest vahenditest selle valdkonna jaoks tagab, et oluline osa ressurssidest suunatakse just sellesse valdkonda, kus need annavad kõige suurema mõju kogu kalanduspiirkonna arengule.

Samuti on oluline jälgida, et rahalised vahendid jaotuksid teiste valdkondlike prioriteetide vahel tasakaalustatult, et toetada mitmekülgset ja integreeritud arengut kalanduspiirkonnas.

Tabel 14. Virumaa kalanduspiirkonna rahastamiskava

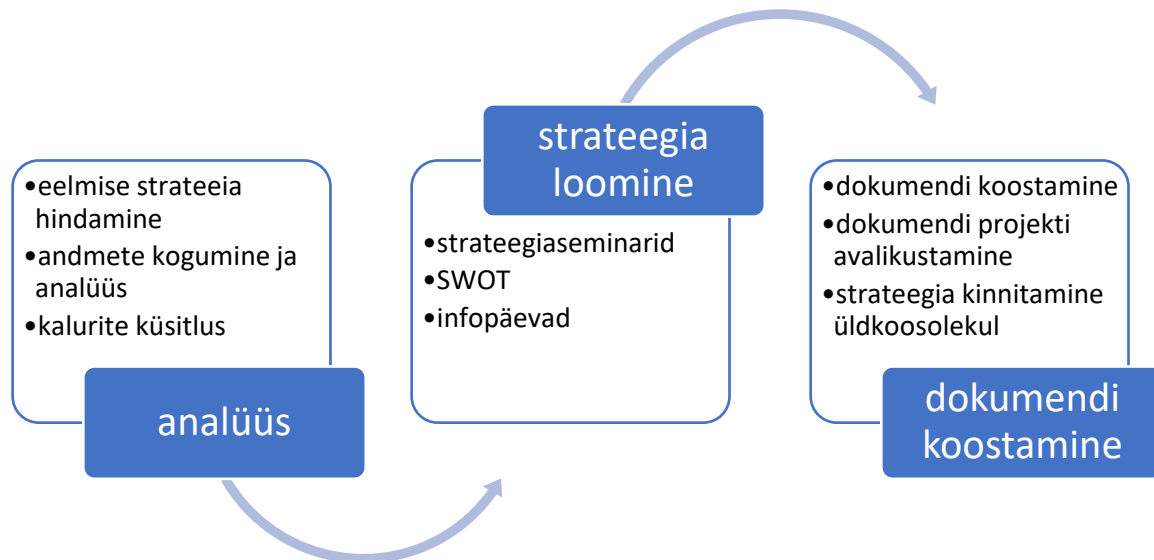
Tegevussuund	Osakaal	Summa, euro
Sadamate taristu parendamine ja pakutavate teenuste mitmekesistamine	50%	1 289 791,67
Majandustegevuste mitmekesistamine	6%	157 958,33
Kalandus- ja merendustraditsioonide edendamine	15%	386 937,50
Vee-eluressursside väärimine ja otseturustamine	12%	309 550,00
Looduskeskkonna tingimuste parendamine	7%	177 387,50
Kalurite teadmiste ja oskuste edendamine	10%	257 958,33
Kokku	100%	2 579 583,33

12 Strateegia koostamise protsess

VRKÜ tegevuspiirkonna strateegia koostati etapiviisiliselt.

- Lähteandmete kogumine ja analüüs – selle käigus koguti andmeid erinevatest allikatest (Statistikaamet, ministriumid, töötukassa, erinevad uuringud jne.), kogutud andmeid töödeldi ning analüüsiti. Strateegias toodi välja eeltoodust tulenevad järeldused.
- Liikmete küsitlus, kus saadi sisend SWOT analüüsi jaoks – liikmete küsitluse kaudu uuriti kohaliku kalurkonna arvamusi kalanduspiirkonna arendamise ning ka VRKÜ tegutsemise kohta. Kogutud andmed kasutati ära nii SWOT analüüsi tegemisel, kui saadi sisendit strateegia eesmärgistamiseks
- Strateegiaseminarid MTÜ liikmetega visiooni ja eesmärkide uuendamiseks – strateegiaseminaride raames töötati välja strateegia SWOT analüüs, hinnati seniste tegevuste tulemuslikkust, määratleti uue strateegia eesmärgid ning põhilised tegevussuunad.

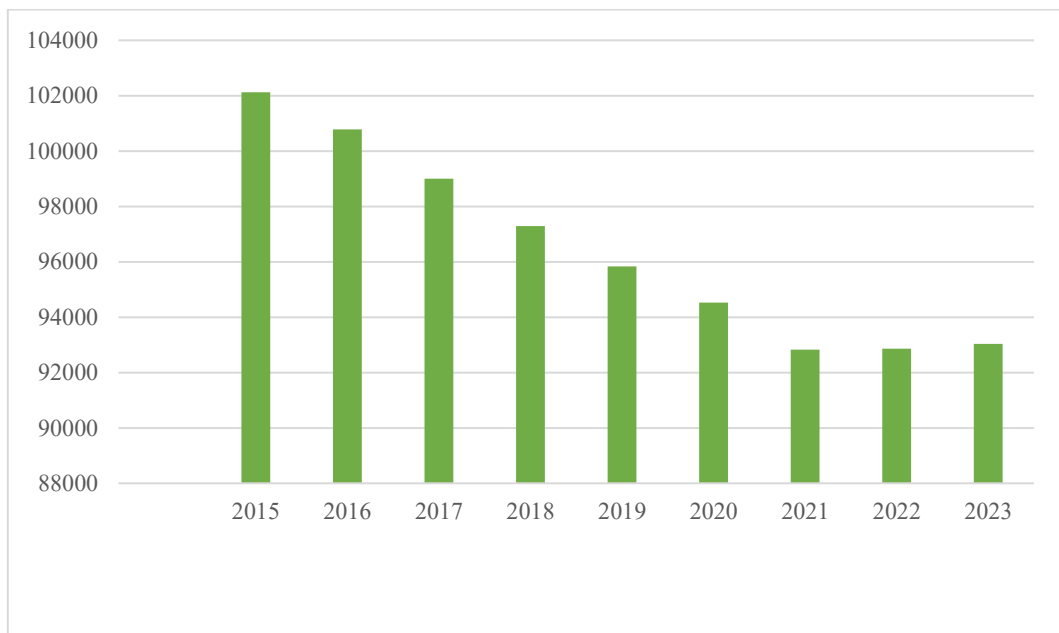
- Dokumendi koostamine – koostati strategiadokument, kooskõlastati strateegiaprotessis osalenud partneritega
- Kaasamiskoosolekud ning tagasiside kogumine strateegi dokumendi kohta – strategiadokument avalikustati, viidi läbi selgitavaid koosolekuid nii eesti, kui vene keeles
- Strategiadokumendi kinnitamine VRKÜ üldkoosolekul



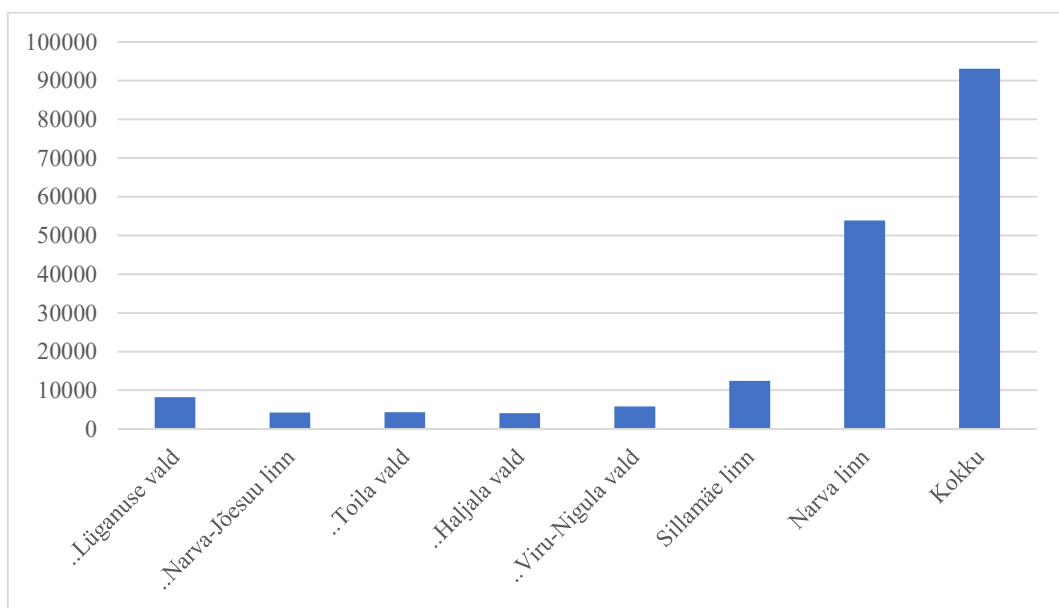
Strateegia koostamiseks moodustati VRKÜ poolt töörühm.

Strateegiaprotessis osalesid kalurid, kohalike omavalitsuste esindajad, kohalikud ettevõtjad ja kolmanda sektori esindajad. Lisaks osalesid protsessis ka hindajad ja aktiivsed kogukonnaliikmed. Täpsema ülevaate strateegia koostamise käigus toimunud kaasamisüritustest ja osalejatest annab Lisa 4.

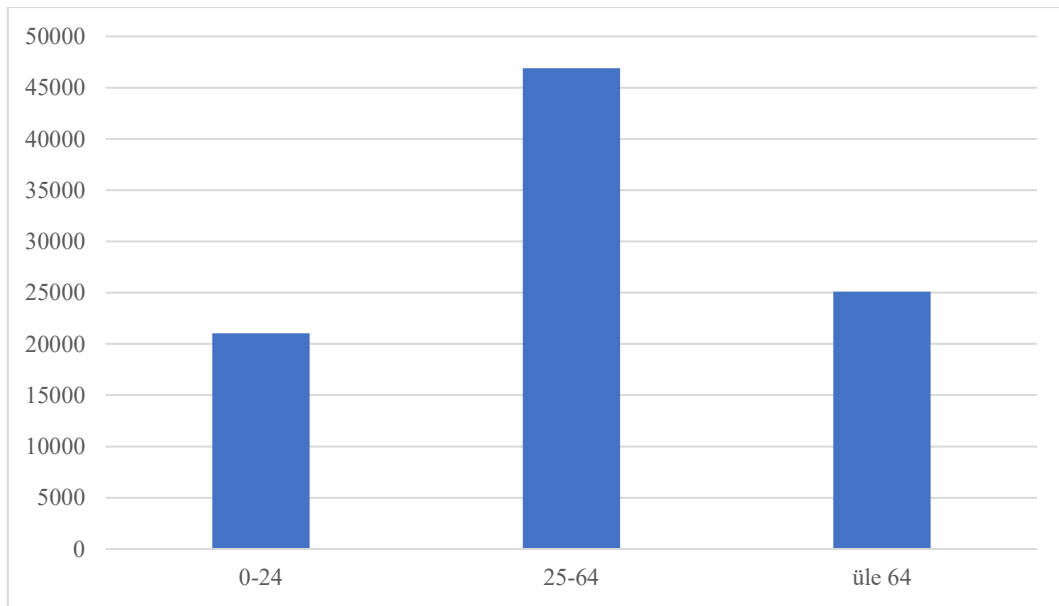
Lisa 1 Lähteanalüüsi andmestik



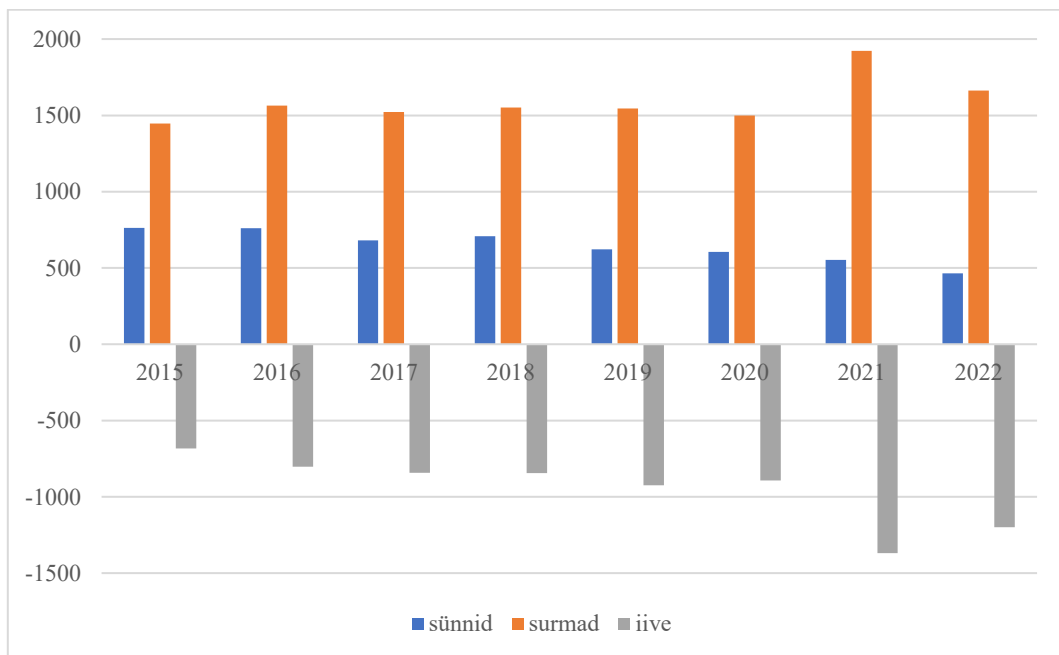
Joonis. Virumaa kalanduspiirkonna KOV rahvaarvu dünaamika 2015-2023 (Statistikaamet)



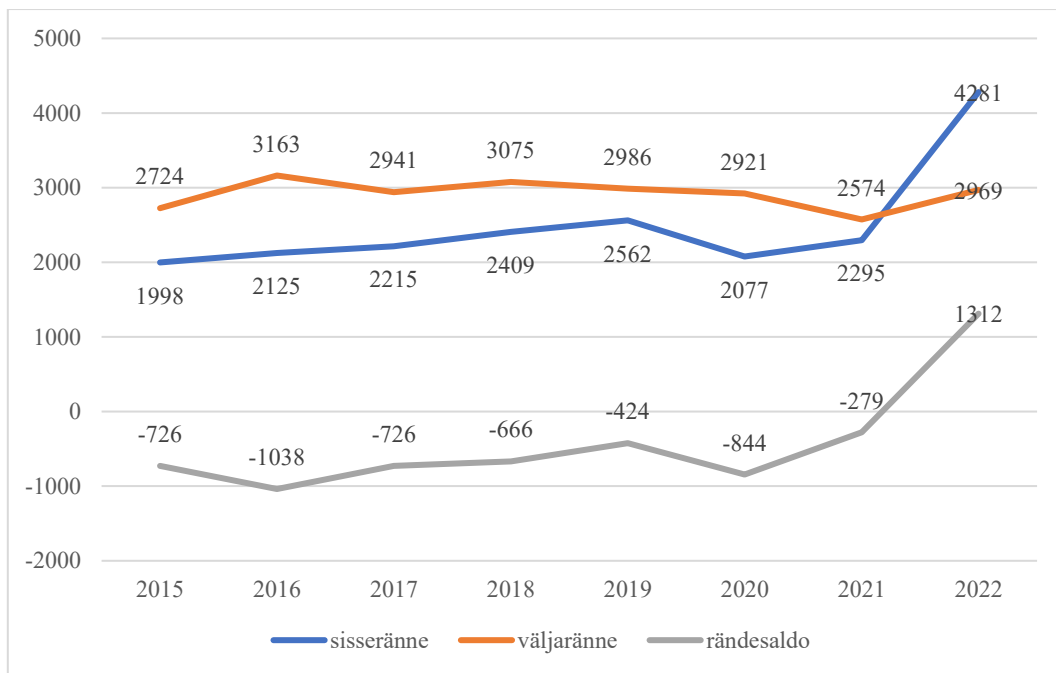
Joonis. Virumaa kalanduspiirkonna omavalitsuste rahvaarv seisuga 01.01.2023 (Statistikaamet)



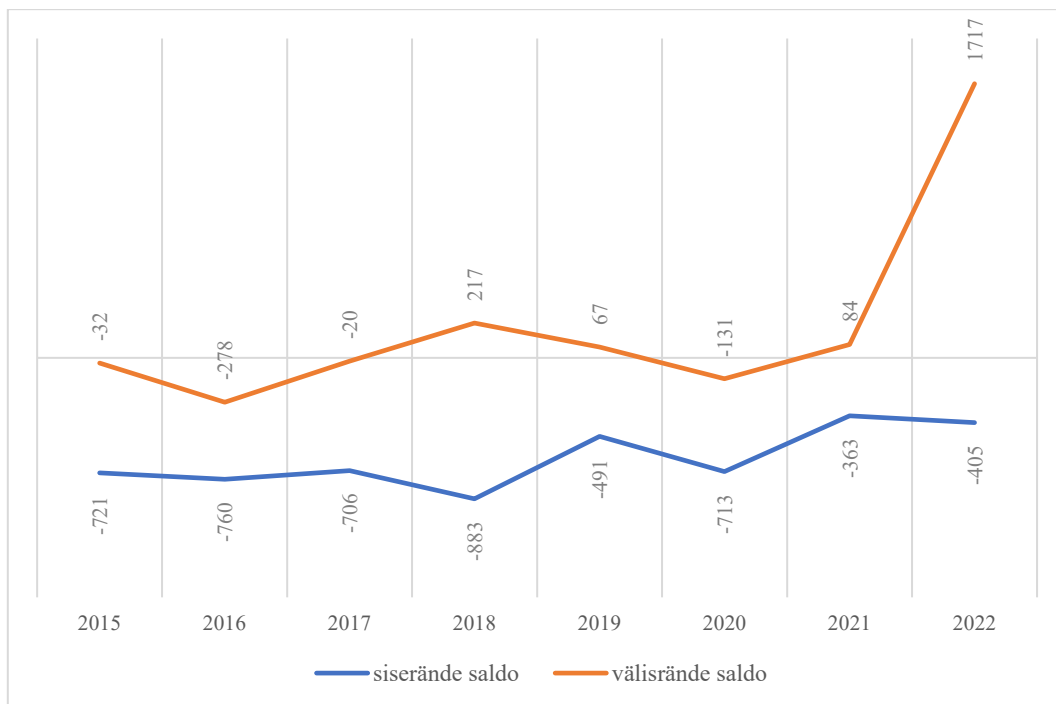
Joonis. Virumaa kalanduspiirkonna põhivanusegruppide jaotus 2023 (Statistikaamet)



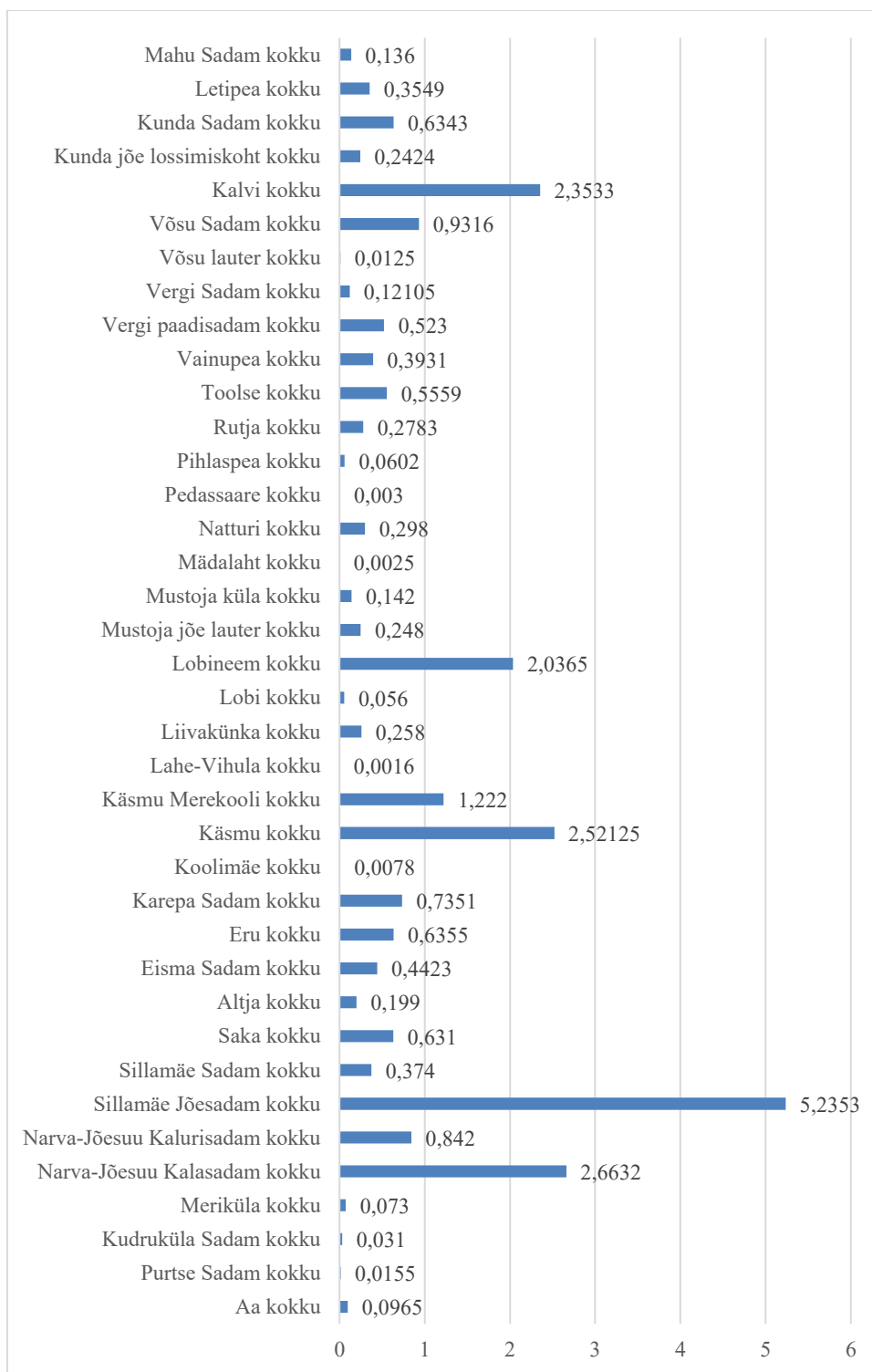
Joonis. Virumaa kalanduspiirkonna KOV-de sünnid-surmad ja loomulik iive 2015-2021 (Statistikaamet)



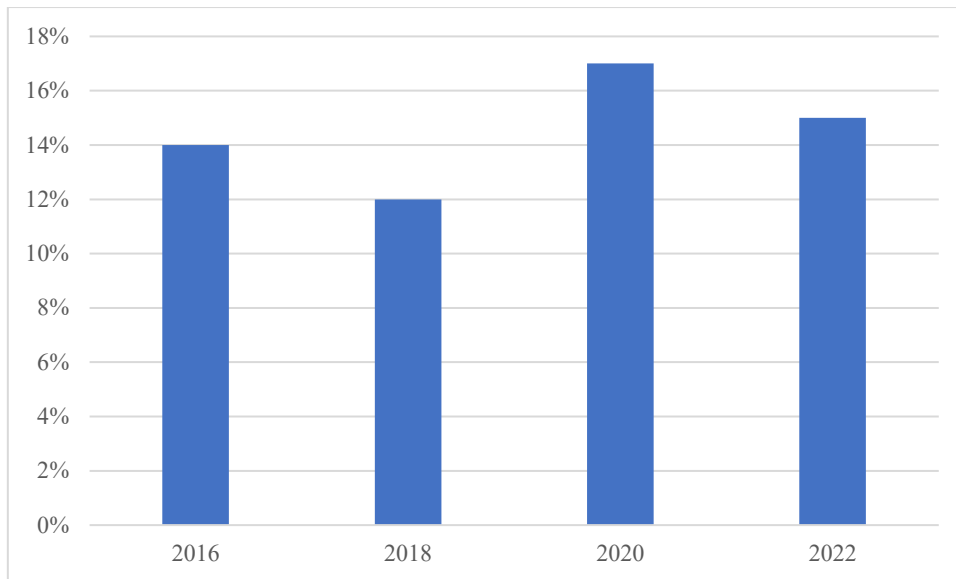
Joonis. Virumaa kalanduspiirkonna sisseränne, väljaränne ja rändesaldo 2018-2022 (Statistikaamet)



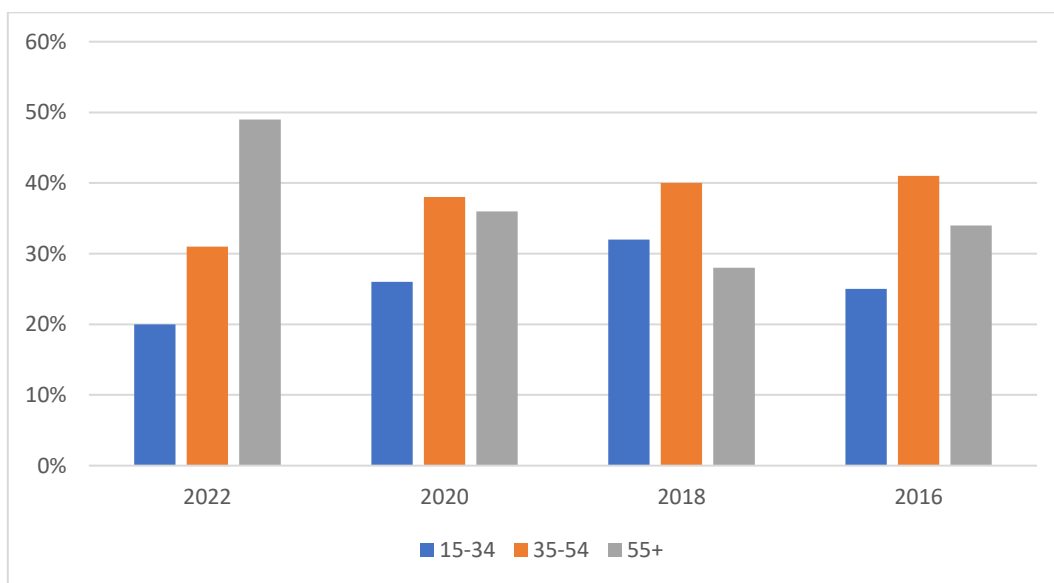
Joonis. Virumaa kalanduspiirkonna rändesaldo 2015- 2022 (Statistikaamet)



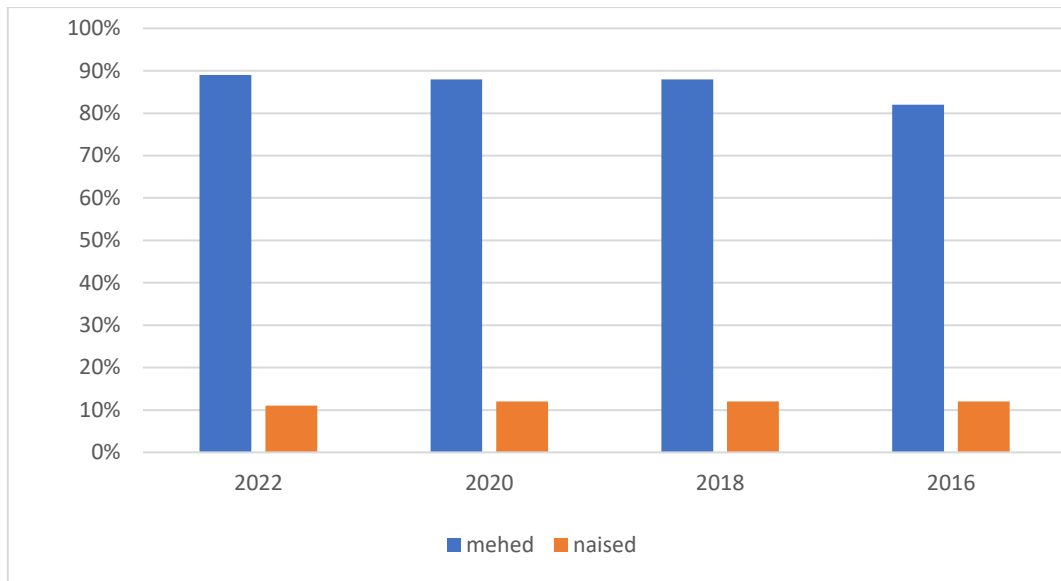
Joonis. Lossimismahud Virumaa kalanduspiirkonna sadamates ja muudes lossimiskohtades 2022. aastal va. Toila ja Purtse sadamad, tonnides (Põllumajandus- ja Toiduamet)



Joonis. Harrastuskalastajate osakaal Virumaa kalanduspiirkonna kogu elanikkonnast (Kantar Emor)



Joonis. Virumaa kalanduspiirkonna harrastuskalastajate vanuseline jaotus (Kantar Emor)



Joonis. Virumaa kalanduspiirkonna harrastuskalastajate sooline jaotus (Kantar Emor)

Lisa 2 Sadamate nimekiri

Sadama nimi	Narva-Jõesuu Kalurisadam
Sadamakood	EENJA
Omandivorm	Munitsipaalomand
Põhjendus, miks valiti konkreetne sadam arendamist vajavate sadamate nimistusse	Enamus Narva-Jõesuu kutselistest kaluritest hoiab oma varustust Narva-Jõesuu Kalasadam (Suur-Lootsi Sadam (EE SUL), mis asub erakinnistul. Antud erakinnistu hooned kuuluvad lähiajal vastavalt kehtestatud detailplaneeringule lammutamisele. Sellest tulenevalt on vajalik Narva-Jõesuu kalurid ümber kolida Narva-Jõesuu linna omandis olevasse Narva-Jõesuu Kalurisadamasse (EE NJA). Selle tulemusena suureneb Narva-Jõesuu Kalurisadam lossitavate koguste kui ka lossivate ettevõtete arv. Samas toob kalurite arvu suurenemine kaasa vajaduse uute investeeringute järele, millega parendatakse kalurite töötingimus ja laiendatakse sadamas pakutavaid teenuseid.
Sadama asukoht katastriüksuse tasemel ja aadress	51301:001:0094 Kalda tn 32a; 51301:001:0291 Kalda tänav L4, 51301:005:0015 Kalda tn 38 Ida-Viru maakond, Narva-Jõesuu linn
Püügiperiood ja looduslikud tingimused	Püügiperiood aasta läbi. Narva-Jõesuu Kalurisadam asub Narva jõe ääres.
Sadamat kasutavate kutseliste kalurite arv	Lossinud ettevõtete arv 2023. aastal oli 4. 2022. aastal lossiti 842 kg kala.
Kala hoiustamise ja töötlemise võimalused sadamas	Puuduvad
Sadamas pakutavad teenused	Paadikuur ja püügivahendite hoiuruum, slipp.
Sadama taristu kirjeldus	Juurdepääsutee, kaks slippi, paadikuuri ja püügivahendite hoiuruum.
Varasemad sadamas tehtud investeeringud ja kavandatavad investeeringutegevused	Tehtud investeeringud: <ul style="list-style-type: none"> • 2011.a. Paadikuuri ja püügivahendite hoiuruumi ehitamine (120 000€). • 2021.a. Narva-Jõesuu kalurisadama arendamine, I etapp (süvendustööd, kaks slippi ja juurdepääsutee) (168 612€) Kavandatavad investeeringud: <ul style="list-style-type: none"> • Narva-Jõesuu kalurisadama arendamine, II etapp administratiiv soojaku ja san-soojaku soetamine, teede ja parklate rajamine, piirete ja välisvalgustuse rajamine, vee-, kanalisatsiooni ja elektrivarustuse väljaehitamine.
Kavandatavad uued teenused sadamas, sealhulgas teenused, mis võimaldavad tulevikus sadama haldajatel teenida tulu halduskulude katmiseks.	Lossimiskoht, kalurivarustuse hoiukohtade välja rentimine.
Territoorium, akvatoorium ja kaideäärsed sügavused	Sadama-ala pindala 33597.0m ² . Sissesõidutee väikseim sügavus (m) BK77 1.0, Sissesõidutee väikseim sügavus (m) EH2000 0.8
Sadamat kasutava laevastiku kirjeldus	Põhiliselt erineva suurusega kalapaadid
Sadama muud tegevused ja tulud 2022	Puuduvad

Sadama nimi	Toila Sadam
Sadamakood	EETOI
Omandivorm	Munitsipaalomand
Põhjendus, miks valiti konkreetne sadam arendamist vajavate sadamate nimistusse	<p>Toila sadam on VRKÜ piirkonna kõige suurem kalasadam, kus aastane püügimaht jääb 800 tonni piirimaile. Aastane püügimaht oleneb kaluritele eraldatud kvootide suurustest ja täitumisest. Sadamas tegutsevad kutselised- ja harrastuskalurid.</p> <p>Sadama lainemurdja/läänemuul on nõukogude ajal ilma täiendavate uuringute ja põhjaliku ehitusprojektita rajatud ning läänest itta liikuvad setted ummistavad sadama sissesõidutee. Toila sadamat tuleb iga-aastaselt süvendada, mis püsib maksimaalselt 6 kuud, misjärel tuleb uue navigatsioonihooaja algul taas süvendama asuda. Sadama sissesõit muutub kohati nii madalaks, et kalapüügiialustel ei ole võimalik saagiga sadamasse siseneda. Loodusele saab vastu targalt tegutsedes. Toila sadamale on koostatud ehitusprojekt, millega pikendatakse ja rajatakse juurde lainemurdjaid mahus, mis vähendaksid oluliselt settete kuhjumist sadama sissesõiduteele.</p>
Sadama asukoht katastriüksuse tasemel ja aadress	80201:001:0513 Ida-Viru maakond, Toila vald, Toila alevik, Mere pst 20
Püügiperiood ja looduslikud tingimused	Püügiperiood on aastaringne. Talvisel hooajal vastavalt jää- ja ilmaoludele. Perioodil kevadest kuni sügiseni käib aktiivne püük erinevate mõrdade ja võrkudega. Looduslikud tingimused ei ole sadamapidamiseks head. Probleemiks on tormijärgsed ummistused ja süvendamisvajadus. Sadam asub jõe suudmes ja vee vool toob jõe kallastelt sadamasse kaasa mudaseteid.
Sadamat kasutavate kutseliste kalurite arv	Lossinud ettevõtete arv 2023. aastal oli 17. 2022. aastal lossiti 646218 kg kala.
Kala hoiustamise ja töötlemise võimalused sadamas	Kala hoiustamise ja töötlemise võimalused sadamas puuduvad. Sadamas on amortiseerunud suitsuahi, mida kalurid aeg-ajalt oma tarbeks kasutavad. Võimaluse korral soovime sadama laohoonesse rajada külmkambri, kus kalurid saaksid pikemaajaliselt oma saaki hoiustada.
Sadamas pakutavad teenused	<p>Ohutu sildumisega seotud teenused:</p> <ul style="list-style-type: none"> - sadama sissesõidutee ja akvatoorium on tähistatud reglementeeritud navigatsioonimärgistusega; - kättesaadavad akvatooriumi ja sissesõidutee sügavusandmed; - väikelaeva kinnitusvõimalus; - kaitse lainetuse eest. <p>Ohutusega ja turvalisusega seotud teenused:</p> <ul style="list-style-type: none"> - kontaktnumber 24h ja infotahvel vajalike andmetega; - jäätmete vastuvõtt; - septitanki tühjendamise võimalus; - ohutustulp (viskeliin, pootshaak, päästerõngas, redel) ja tuleohutusvahendid kail; - valve; - valgustatud sadamaala ja kaid; - kättesaadavad esmaabivahendid.

	<p>Harrastusmeresõitjale vajalikud tugiteenused:</p> <ul style="list-style-type: none"> - elektri kättesaadavus kail; - joogivee kättesaadavus kail; - vesitualetid; - pesemisvõimalused. <p>Mugavusteenused:</p> <ul style="list-style-type: none"> - kütusega varustamine (sadamatankla); - Wifi; - esmatarbekaupade ostmise võimalus sadama läheduses; - gaasiballoonide vahetus vahetus läheduses; - treilerpaatide slipp; - tõsteseade kuni 4t; - toitlustusettevõtte sadamas; - liikumispuuetega inimesele sobiv tualett ning pesemisvõimalus; - pesumasin ja -kuivati.
Sadama taristu kirjeldus	<p>Toila sadama akvatooriumit kaitseb 135m pikkune nõ läänemuul. Sadama pindala on 33508 m² , millele lisandub 2397 m² suurune ja Toila Mererestole rendile antud kinnistu ning Toila Sadama Jahtklubi kinnistu suurusega 1405 m², mis kuuluvad sadamaala koosseisu. Sadamas on kokku 34 kaikohta. 16 kaikohta on varustatud valgustuse, elektri- ja veeühendusega. 10 kaikohtal on valmisolek olemas, kuid veel ühendamata. Sadamal on oma puurkaev ning kogu sadamat kattev vee- ja kanalisatsioonivõrk. Kanalisatsioon on lahendatud 50 m³ kogumismahutiga, mida täitumisel tühjendatakse. Perspektiivis tuleks sadama kanalisatsioonitrassid ühendada Toila alevi kanalisatsioonivõrguga, mis võimaldaks oluliselt vähendada reovee väljavedamisega seotud kulusid.</p> <p>Toila sadamas asuvad järgmised hooned:</p> <ol style="list-style-type: none"> 1) Kaptenimaja (Sadama tee 2), kus asuvad sadamakapteni tööruumid, sadama WC-d, duššid, pesumasin jms. Lisaks rendile antud hooneosa, kus suveperioodil tegutseb kohvik Toila Rannalounge ning II korrusel väike majutusruum “Kapteni tuba”; 2) Toila Vabatahtlik Merepääste (Sadama tee 2/2) hoone; 3) Sadama laohoone (Sadama tee 2), kus asuvad kaluritele mõeldud laoboksid ning sadama enda varustuse hoiustamiseks garaaž; 4) Toila Sadama Jahtklubi (Sadama tee 1) hoone, kus lisaks klubilistele tegevustele asuvad sadamaala WC-d ja pesemisvõimalused; 5) Toila Mereresto hoone, mille Toila Sadam on andnud avaliku rendikonkursi läbiviimise tulemusena rendile kuni 2033. aastani. Restoran töötab aastaringelt.
Varasemad sadamas tehtud investeeringud ja kavandatavad investeeringutegevused	<p>Tehtud investeeringud:</p> <ul style="list-style-type: none"> • Perioodil 2019 - 2023 on sadamas teostatud järgmiseid investeeringuid: • 2019. aastal paigaldati Keskkonnainvesteeringute Keskuse toel 20m pikkune harrastuskalapüüki toetav ujukai, maksumusega ~20 tuh eurot; • 2020. aastal rajati Virumaa Rannakalurite Ühingu ja PRIA toel sadamasse murukivist laoplatid ning nõ

	<p>tark videovalvesüsteem, maksumus kokku ~25 tuh eurot;</p> <ul style="list-style-type: none"> • 2020. aastal ümbritseti kogu sadamaala piirdeaia ja liugväravaga. Rahastati riigikogu regionaalsete investeeringute programmist, maksumus ~4 700 eurot. 2021 aastal täiendati piirdeaeda Pühajõe suudmeala paremkaldal, maksumus ~6 400 eurot; • 2021. aastal paigaldati sadamakapteni hoonele 10kW koguvõimsusega päikesepaneelid, mida rahastati MATA programmist, maksumus ~9 500 eurot; • 2022. aastal alustati ja 2023. aastal lõpetati VRKÜ ja PRIA toel Toila sadama statsionaarse sadamatankla rajamist, mille tulemusena valmis 20m3 suurune tankla, mida opereerib AS Terminal ning kust saab tankida lisaks paatidele ka sõiduaautosid. Kogu investeeringu maksumus ~100 tuh eurot, millest Toila sadama osa ~5 tuh eurot; • 2023. aastal rajati MATA programmi toel sadama- ja rannaalale automaatne parkimislahendus, mille maksumus oli ~35 tuh eurot. • Perioodil 2019-2023 on Toila sadamat süvendatud nii MATA programmi, riigikogu regionaalsete investeeringute programmi kui Keskkonnaministeeriumi otseeraldustest, iga-aastaselt ~15 tuh eurot - viie aasta peale kokku ~75 tuh eurot. <p>Kavandatavad investeeringud:</p> <ul style="list-style-type: none"> • Lainemurdja pikendus, elektrisüsteemi ehitus, kanalisatsioon.
<p>Kavandatavad uued teenused sadamas, sealhulgas teenused, mis võimaldavad tulevikus sadama haldajatel teenida tulu halduskulude katmiseks.</p>	<p>Toila sadama kaikhodad on maksimaalselt hõivatud, vabased kaikohtasid ei ole. Sadama kõige otsesemad teenused saavadki olla kalapüügi alustele jt alustele pakutavad kaikhodad, mis on varustatud nii vee kui elektriga. Sadamas on peamised teenused tagatud, sh kõik väikesadamate teenusstandardile omistatud sadamateenused. Kõige suuremaks kitsaskohaks Toilas on sadama sissesõidu ja akvatooriumi liivaga täis uhtumine, mis toimub iga-aastaselt ning mida tuleb süvendada, et sadam toimida saaks. On esinenud kordi, kus kalurid ei saa täislastis alustega sadamasse sisse, kuna sissesõidu ja akvatooriumi sügavus ei vasta vajaminevale ning kalurid on jäänud koos kala täis alusega põhjaga kinni. Olukorra lahendamiseks kavandab Toila sadam nõ läänemuuli rekonstrueerimist ja selle pikendamist sügavuseni, mis pidurdab läänest itta suunduvate setete kuhjumist sadama sissesõiduteele. Ehk et üldse erinevaid sadamateenuseid pakkuda, tuleb tagada kõige esmasem teenus - aluste vaba ligipääs ning ohutu navigeerimine sadama sissesõidul ja akvatooriumis.</p>
<p>Territoorium, akvatoorium ja kaideäärsed sügavused</p>	<p>Toila sadama akvatooriumit kaitseb 135m pikkune nõ läänemuul. Sadama kaideäärsed sügavused püsivad 2m piires.</p>
<p>Sadamat kasutava laevastiku kirjeldus</p>	<p>Toila sadam on kodusadamaks järgmistele alustele:</p>

	<ul style="list-style-type: none"> • Paadid pikkusega 2,5-6m: 15 • Kaatrid pikkusega 6-24m: 14 • Jahid kuni 24m: 12 <p>Aluseid kokku 41.</p>
Sadama muud tegevused ja tulud 2022	<p>Toila sadam asutusena tegeleb ka Toila rannaala haldamisega ning sadama- ja rannaalal parkimise korraldamisega. Sadama 2022. aasta põhitegevuse tulu oli ~65 tuhat eurot. 2023. aastal oli põhitegevuse tulu ~85 tuhat eurot.</p>
Täiendav informatsioon	<p>Toila sadama kaikohad on maksimaalselt hõivatud, vabasid kaikohtasid ei ole. Sadama kõige otsesemad teenused saavadki olla kalapüügi alustele jt alustele pakutavad kaikohad, mis on varustatud nii vee kui elektriga. Sadamas on peamised teenused tagatud, sh kõik väikesadamate teenusstandardile omistatud sadamateenused. Kõige suuremaks kitsaskohaks Toilas on sadama sissesõidu ja akvatooriumi liivaga täis uhtumine, mis toimub iga-aastaselt ning mida tuleb süvendada, et sadam toimida saaks. On esinenud kordi, kus kalurid ei saa täislastis alustega sadamasse sisse, kuna sissesõidu ja akvatooriumi sügavus ei vasta vajaminevale ning kalurid on jäänud koos kala täis alusega põhjaga kinni. Olukorra lahendamiseks kavandab Toila sadam nõu läänemuuli rekonstrueerimist ja selle pikendamist sügavuseni, mis pidurdab läänest itta suunduvate setete kuhjumist sadama sissesõiduteele. Ehk et üldse erinevaid sadamateenuseid pakkuda, tuleb tagada kõige esmasem teenus - aluste vaba ligipääs ning ohutu navigeerimine sadama sissesõidul ja akvatooriumis.</p>

Sadama nimi	Võsu Sadam
Sadamakood	EEVOS
Omandivorm	Munitsipaalomand
Põhjendus, miks valiti konkreetne sadam arendamist vajavate sadamate nimistusse	<p>Võsu sadam on rajatud ajaloolisele kohale, kust juba sada aastat tagasi veeti reisijaid paatidega laevale, mis kursseeris Tallinna ja Võsu vahel. Tegemist oli tellisetehase muuliga, kus toimus ka laevade lossimine. Sadam on ka traditsiooniline kaluripaate asukoht - supelranna servas, Võsu jõe suudmes.</p> <p>Tänane sadam on rajatud 2015. aastal ja on populaarseim sadam piirkonnas Tallinnast – Narvani, kus on pidev kaikohtade puudus.</p> <p>Sadamat kasutavad täna kutselised kalurid, harrastajad ja purjekool, on ka kaikohad külalistele. Tänu sadamale on Võsu koolis sisse viidud merenduse õppeprogramm. Sadama seminariruumi kasutatakse koolitusteks ja sadama territooriumi purjepaatide ja muu varustuse hoidmiseks. Tegutsenud on ka laste kalastuslaager kohalikele ja suvitajate lastele.</p> <p>Sadamas puudub korralik lossimiskai, omavalmistatud kai ei pea jääle ja kõrgele veetasemele vastu. Täna olukorras ei ole võimalik avamere kalapaate sadamas vastu võtta. Vajalik on idakai pikendus, et kaitsta akvatooriumit loodetuulte eest, mis liiva akvatooriumisse uhub. Tormid on mitmel korral ujuvkaid kahjustanud ja neid paigast nihutanud. Tormid ja kõrge veetase on mitmel korral lahtise killustiku merre uhunud, seega oleks parkla ja käiguradade tolmuwabaks muutmine hädavajalik.</p>
Sadama asukoht katastriüksuse tasemel ja aadress	88701:001:0334, Piiri tn 6 Lääne-Viru maakond, Haljala vald, Võsu alevik
Püügiperiood ja looduslikud tingimused	12 kuud, jäävaba 8-10 kuud. Looduslikud tingimused väga head.
Sadamat kasutavate kutseliste kalurite arv	Sadamat kasutavad alaliselt 14 kutselist kalurit. On ka slippi kasutavaid kalureid, tavaliselt sügisel. 2022. aastal lossiti 931 kg kala.
Kala hoiustamise ja töötlemise võimalused sadamas	Jäämasin, võrgukuurid.
Sadamas pakutavad teenused	Vesi, WC, elekter, jäämasin, saun, pesumasin, toitlustamine, konverentsiruum, ürituste ala, parkla.
Sadama taristu kirjeldus	Lainemurdjat pole, kaks kaid, kolm ujuvkaid, ühiskanalisatsioon. Vett ja elektrit on võimalik anda kaluritele ja külalistele.
Varasemad sadamas tehtud investeeringud ja kavandatavad investeeringutegevused	<p>Tehtud investeeringud:</p> <ul style="list-style-type: none"> Sadama rajamine, sadamahoone ehitus. <p>Kavandatavad investeeringud:</p> <ul style="list-style-type: none"> Muuli pikendus (lainemurdja), lossimiskai ehitus, territooriumi tolmuwabaks muutmine.
Kavandatavad uued teenused sadamas, sealhulgas teenused, mis võimaldavad tulevikus sadama haldajatel teenida tulu halduskulude katmiseks.	Kala hoiustamine, väärindamine ja müük. Toitlustamine, paadirent, ürituste korraldamine. Laagrite, koolituste korraldamine.

Territoorium, akvatoorium ja kaideäärsed sügavused	Kaide kõrgus 1,1 m. Akvatoorium 1,5 m. Sadama suue 0,9m.
Sadamat kasutava laevastiku kirjeldus	Kaluripaadid, harrastuskalurite paadid, külaliste paadid. Purjekad sadamasse ei pääse, sügavust pole
Sadama muud tegevused ja tulud 2022	Spordiüritused, kontserdid, slipp, kaikoha rent.

Sadama nimi	Karepa Sadam
Sadamakood	EEKPA
Omandivorm	MTÜ Karepa Kalasadam
Põhjendus, miks valiti konkreetne sadam arendamist vajavate sadamate nimistusse	<p>Kalapüügiga on Rutja, Karepa ja Toolse elanikud tegelenud juba muinasajast peale. 15. sajandil, kui rannameri võeti mõisate omandusse, lubati külarahval püüda räime kalda ääres noodaga ja Uhtju saare all võrkudega. Selja mõisa varustamiseks värske kalaga asutas mõisnik 19. saj. algul Karepale Kalamehe (suupäraselt Kalame) talu. Põhiliseks elatusallikaks kujunes osale rannarahvale kalapüük alles iseseisvusajal. Merel käidi sõude-, ja jõukuse kasvades ka mootorpaatidega. Suurem sadam tekkis Toolsele, kus ehitati ka väiksemaid purjelaevu, Rutjal ja Karepal kasutati lautrikohti. Kalasadama Türiemele rajas 1950-ndatel kalurikolhoos „Forell”, neeme idapoolse lahe äärde ehitasid Rutja, Karepa ja Toolse kalurid võrgukuurid. Traditsioonilised püügikohad olid ca 5 km lääne ja ida suunas. Kolhooside ühinemisega lossimine sadamas kahanes, mitmed kalurid leidsid tööd Vergis, Kundas ja mujal. Vaatamata sellele on kalapüük jätkunud tänaseni.</p> <p>Käesoleva sajandi alguseks olid sadamarajatised sedavõrd amortiseerunud, et tekkis vajadus ehitada uus muul ja kaldakindlustus ning kaluritele normaalsete töötingimuste loomiseks kaid, paatide seisukohad, slipp, olmehoone ja sadama infrastruktuur. Sadama rekonstrueerimiseks ja arendamiseks loodi 2012. aastal MTÜ Karepa Kalasadam. Samal aastal koostati sadamaalale detailplaneering, mis kehtestati Vihula vallavalitsuse poolt 2013. aastal. MTÜ Karepa Kalasadamal sõlmis Vihula vallavalitsusega (nüüd Haljala vallavalitsus) sadama arendamiseks hoonestusõiguslepingu. Koostati ehitusprojekt, mida on hiljem korrigeeritud, st. vähendatud ehitusmahtusid ja jagatud sadama ehitus etappideks, kuna saadud toetuste määrad ei ole olnud piisavad, et sadama rajatised korruga välja ehitada. Käesoleval ajal on Karepa sadam jätkuvalt ehitusjärgus ja vajab täiendavaid vahendeid, et sadama rajatised projektikohaselt valmis ehitada, luua kaluritele normaalsed töötingimused ning võimaldada kohalikul kogukonnal Karepa sadamast merel käia ja paate hoida.</p> <p>Karepa sadama ehituse II-etapist on välja ehitamata teeninduskaid ja platsid. Sadama täiemahulist ja otstarbekohast kasutamist käesolevas ehitusjärgus takistab elektrisüsteemi puudumine. Paigaldamist vajavad slipi tõkkepuu ning turvakaamerad. Ilma nendeta ei saa ujukai ääres statsionaarselt hoida päramootoritega aluseid. Tähistada tuleks faarvaater ja akvatooriumi lõunapoolne külg.</p>
Sadama asukoht katastriüksuse tasemel ja aadress	88703.003:0298 Karepa sadamatee, Karepa küla, Haljala vald
Püügiperiood ja looduslikud tingimused	Põhiline püügiperiood on aprill-november, soodsate ilmastikuolude korral toimub püük aastaringsest. Looduslikud tingimused on põhjarannikule tüüpilised, kalapüügiks head. Sadama muul kaitseb akvatooriumit loode-põhja-kirde tuulte eest.

Sadamat kasutavate kutseliste kalurite arv	Lossinud ettevõtete arv 2023. aastal oli 7. 2022. aastal lossiti 735 kg kala.
Kala hoiustamise ja töötlemise võimalused sadamas	Puuduvad
Sadamas pakutavad teenused	Slipi kasutamine merelepääsuks kaluritele ja kõigile huvilistele. Paadi hoidmise koht ujukvai ääres (praegu 12 kohta).
Sadama taristu kirjeldus	Sadamas on praeguseks ajaks ehitatud uus muul ja kaldakindlustus, süvendatud sadama akvatoorium, ehitatud slipp ja paigaldatud poomidega ujukvaid 12 paadikohaga. Sadama tarbeks on rajatud puurkaev ja vee/kanalisatsiooni torustikud.
Varasemad sadamas tehtud investeeringud ja kavandatavad investeeringutegevused	<p>Tehtud investeeringud:</p> <ul style="list-style-type: none"> • 2014. Sadama tugiinfrastruktuuri ja kommunikatsioonide rajamine (sh.puurkaev). Projekti maksumus 29 000 eurot. • 2018. Sadama ehituse I etapp: kaitsemuul, kaldakindlustus ja akvatooriumi süvendamine. Projekti maksumus 252 000 eurot. • 2022. Sadama ehituse II etapp osaliselt: slipp, ujukvai ja täiendav süvendamine. Projekti maksumus 67 000 euro <p>Kavandatavad investeeringud:</p> <ul style="list-style-type: none"> • Teeninduskai ja teenindusplatsi ehitamine ning slipiga ühendamine vastavalt projektile. Ujukvaile täiendavate moodulite lisamine, elektrisüsteemi ja navigatsiooniseadmete paigaldamine, sadama olmehoone koos veevarustuse ja kanalisatsiooniga.
Kavandatavad uued teenused sadamas, sealhulgas teenused, mis võimaldavad tulevikus sadama haldajatel teenida tulu halduskulude katmiseks.	<p>Tasuline slipi kasutamine, elekter, vesi ja kanalisatsioon sadama küllastajatele, hooajaline paadikohtade rent. Kalapüügi koolitused. Sadamahoone valmimisel täiendavad teenused (võrgupesu, jääpurumasin, kalade püügijärgne ladustamine ja esmatöötlemine ja turustamine).</p> <p>Villa Dombrovka arendajatel on soov pakkuda külalistele meresõiduelamust ja koos kutseliste kaluritega kalapüügis osalemist.</p>
Territoorium, akvatoorium ja kaideäärsed sügavused	Kinnistu territoorium on 1482 m ² , akvatoorium on ca 2000 m ² , kaideäärsed sügavused 1,5 – 2,0 meetrit
Sadamat kasutava laevastiku kirjeldus	Põhiliselt erineva suurusega kalapaadid
Sadama muud tegevused ja tulud 2022	Muid tegevusi ja tulusid ei olnud
Täiendav informatsioon	Sadama täieliku valmimiseni puudub võimalus mereturismi arendamiseks. Küll on kogukonnal ja külalistel soov sõita merele lähematele huvireisidele. Asuvad ju ligiduses Toole lossi varemed, atraktiivne Liiva säär koos Pühakariga ning Uhtju saarted.

Sadama nimi	Mahu Sadam
Sadamakood	EEMAH
Omandivorm	Munitsipaalomand
Põhjendus, miks valiti konkreetne sadam arendamist vajavate sadamate nimistusse	<p>Põhjarannikul asuv suure ajalooga suurepärase sadamakoht arendamiseks kalapüüki, turismi, veesporti. Mahu sadam on olnud sajandeid rannarahva kasutuses ning omab ajaloolist tähtsust. Esimene silgulaat toimus mahus sadamas juba aastal 1782. Rohkem kui 150 aastat kestnud traditsioon katkes alles teise maailmasõja tõttu.</p> <p>Hetkel kasutab sadamat väike arv kutselisi ja harrastuskalureid, kuid on potentsiaal suurendada kalurite arvu ja pakkuda laiemaid teenuseid. Piirkonna arengudokument toetab sadama arendamist, nähes selles olulist rolli piirkondlikus arengus. Mahu sadam oleks Loksa sadama kõrval kõige idapoolsem potentsiaalne traalilaevade lossimispaik. Potentsiaalsed kliendid oleks traalipüügiga tegelevad Lääne- ja Ida-Virumaa ettevõtted, kelle hulgast tooks välja kaks viimaste aastate aktiivset kala lossijat AS Dgm Shipping ja OÜ Novirina Kalaparadiis.</p> <p>Sadama renoveerimine ja arendamine, arvestades looduslike tingimusi, mõistlik ja teostatav ning annab väikestviisi garantii, et projekt on jätkusuutlik. Lisaks kogukonna tugev toetus ja hea koostöö Mahu Külaseltsiga, millele lisandub kogukonna algatusel loodud eraldi Mahu sadama töörühm, kuhu kuuluvad ehituse- ja sadama spetsialistid.</p> <p>Mahu sadam pole EKF ja EMKF meetmetest toetust saanud, samas investeringute vajadus on suur. Mahu sadam jääb teistest sadamatest väga eemale ja investeringud sadamasse aitavad kindlasti tihendada kalasadamate võrgustikku. Mahu sadamas tuleb korda teha kai kuna hetkel on vesi kaid lagundanud.</p>
Sadama asukoht katastriüksuse tasemel ja aadress	90201:001:0517 Lääne-Viru maakond, Viru-Nigula vald, Mahu küla, Sadama
Püügiperiood ja looduslikud tingimused	<p>Püügiperiood sõltub jääoludest. Kui jääd ei ole, on merele pääs aastaringne.</p> <p>Mahu sadama asukoha, kliima ja muude tegurite tõttu on lootsimistingimused tõenäoliselt head ja külmumisoht talvel väike. Sadam asub meretuulte eest kaitstud kohas, pakub suurepärasest tormivarju. Setete liikumine ei ole probleemiks, kuna viimase ca 30 aasta jooksul pole faarvaatrit süvendatud, kuid sügavus muuli otsas on siiski säilinud vähemalt 3 meetrit rohkem.</p>
Sadamat kasutavate kutseliste kalurite arv	Lossinud ettevõtete arv 2023. aastal oli 3. 2022. aastal lossiti 136 kg kala.
Kala hoiustamise ja töötlemise võimalused sadamas	Kala hoiustamise ja töötlemise võimalused sadamas puuduvad, aga arenguplaanides on ette nähtud lossimise, ladustamise, külmutusvõimaluste, esmakokkuostu, töötlemise ja otseturustamise võimalused (soetada sadamale kalatootmiskonteiner, mis võimaldab kaluritel oma saaki hoida, jahutada ja vajadusel turustada).
Sadamas pakutavad teenused	Sadamas pakutavad teenused puuduvad, aga arenguplaan näeb ette aluste sidumist, lossimist, lastimist, uute tualettide ja pesemisvõimaluste loomist, navigatsioonimärgistuse ja

	akvatooriumi süvendamist, jahtklubi ja täisteenuse pakkumist harrastuskaluritele.
Sadama taristu kirjeldus	Sadamas on olemas kaks laohoonet, kolm ajaloolist võrgukuuri, seltsimaja, tootmishoone, WC ja elamu. Muudest sadamas olevatest objektidest on supelrand, lõkkeplats, lipuvarras, kiige, infotahvel, kaev. Sadamal on piisav elektrivõimsus ja alajaam asub sisuliselt kinnistu piiril. Kai on kasutuskõlbmatu, vajab renoveerimist.
Varasemad sadamas tehtud investeeringud ja kavandatavad investeeringutegevused	Tehtud investeeringud: <ul style="list-style-type: none"> EAS-i toetuse kaudu saadud 31 956 eurot. Kavandatavad investeeringud: <ul style="list-style-type: none"> Kai renoveerimine ja sadamaseaduses esitatud nõuetele vastavuse tagamine. Sadama arendamiseks on koostatud Mahu väikesadama ehitusprojekt. Projekti kohaselt on sadama projektlahenduse põhiosaks veetranspordirajatiste osa, mille koosseisu kuuluvad sadama basseini ning selle kaitse-, sildumis- ja veeskamisrajatised.
Kavandatavad uued teenused sadamas, sealhulgas teenused, mis võimaldavad tulevikus sadama haldajatel teenida tulu halduskulude katmiseks.	Kai renoveerimine võimaldab alustada erinevate sadamateenuste pakkumist. Uute teenuste hulgas on staapelplats (kaatrite ja jahtide talvehojd), slipp, tankla, toitlustuskoht, hotell, saun. Veesõidukitele kaldavool, joogivesi. Hooned ja võimalused noortele suvel veespordiga tegelemiseks. Lisaks planeeritakse aastaringset aluste hoiustamist, paadi lisavarustuse hoiustamist ja hoonete renoveerimist.
Territoorium, akvatoorium ja kaideäärsed sügavused	Kaiäärne sügavus ~2m
Sadamat kasutava laevastiku kirjeldus	Kaluripaadid, sõudepaadid, mootorpaadid
Sadama muud tegevused ja tulud 2022	Kogukonna rahvaüritused, Jaanituli, Suvepeod, Perekondlikud üritused, Külaseltsi tegevus. Tulude osatähtsus väike, peamiselt renditulu, mida kasutatakse Külaseltsi jooksvate majanduskulude katteks.
Täiendav informatsioon	https://m.facebook.com/p/Mahu-K%C3%BCla-Seltsi-Elu-100039208336258/ ; https://viru-nigula.ee/mahu-kulaselts

Lisa 3 Seos piirkonna muude strategiadokumentidega

Ida-Viru maakonna arengustrateegia 2023-2035

Majandusvaldkonna eesmärk E1

Aastaks 2035 toimib Ida-Virumaal mitmekesine, tugevatel ettevõtlikkushoiakutel tuginev ning suure lisandväärtuse loomist soodustav ettevõtluskeskkond.

Arengusuund „Sinimajanduse arendamine (mere- ja veeressursside kasutamine majanduse arenguks)“.

Turismivaldkonna eesmärk T1

Aastaks 2035 on Ida-Virumaa Tallinna järel esimene turismisihtkoht Eestis.

Arengusuund „Veeteede aktiivne kasutuselevõtt, väikesadamate arendamine ning nende ligipääsetavuse parandamine“.

Elukeskkonna ja taristu eesmärk ET1

Aastaks 2030+ on Ida-Virumaal keskkonnasõbralik, kaasaegne ning kvaliteetne elu- ja ettevõtluskeskkond, mis tugineb puhtale looduskeskkonnale, moodsale ja mitmekesisele taristule ning kaasaegsetele energialahendustele.

Arengusuund „Maakonna väikesadamate võrgustiku arendamine“.

Lääne-Virumaa arengustrateegia aastateks 2023-2035

„Taristu ja liikuvus: raudtee, väikesadamad, sõidu-, jalg- ja rattateed, matka- ja terviserajad ning ja nende ühendused võrgustikku.“

„Liikumiskeskonna arendamine. Tagada kiired, turvalised, taskukohased ja keskkonda säästvad mitmeliigilised ühendused (rongiühendused, maanteetransport, sadamad (väikesadamad), kergliiklus, matka- ja terviserajad) nii maakonna sees kui maakonnast välja. Kvaliteetse side tagamine kogu maakonnas (kiire internet, mobiilside). Antud valdkonnas on enamasti investeringuid seotud keskkvaliteetse tegevuse ja rahastusega, seega maakondlikud ootused riigile.“

„Ettevõtluse arendamine ja konkurentsivõimeliste töökohtade loomine. Ettevõtlikkuse soosimine, kasvuvaldkondade arendamine, tasuvad töökohad, investeringud, suurem tööviljakus ja lisandväärtus, väärtuslike põllumaade säilitamine, kohaliku toorme väärindamine, tootearendus ja keskkonnasääst, loodus ja kultuuriturismi arendamine, külastajate arvu kasv.“

Haljala valla arengukava

„Avalike teenuste osutamise kvaliteedi ja kättesaadavuse parandamine (näiteks ühisveevärgi tagamine, väikesadamate arengu toetamine, pakiautomaatide võrgustiku rajamine), kogukonnakeskuste arendamine ja kohalike elanike initsiatiivide kandipõhine toetamine.“

„E5.2.2. Hästi toimiv liikumisteede võrgustik ja arendatud väikesadamad

Ülesanded:

- Võsu sadama laiendus ja Käsmu muuli remont ning ujumisala korrastamine.
- Lautri- ja randumiskohtade kaardistamine ja taastamine. Uute randumiskohtade rajamine. Nn “loodussadamate” võrgustiku rajamise võimaluste uurimine kogu valla mererannikul koostöös RMK ja Keskkonnaametiga.

- Skuutritega, ATV-dega ja mootorkelkudega sõitmise võimaluste loomisele kaasa aitamine kindlalt määratletud alal ja/ või selleks ette nähtud kohtades.
- Koostööpartnerite leidmine sadamate arendamiseks ja opereerimiseks. Aktiivne osalemine rahvusvahelistes koostööprojektides (nt väikesadamad).“

Viru-Nigula valla arengukava

„Atraktiivne majanduskeskkond, investeeringud ja uued töökohad, maksumaksjate arvu juurdekasv. Luua elanikele kindlustunne tulevikuks, soodustada investeeringuid töökohtade loomisse nii suurkui ka väiketootmises ning laiendada turismi- ja puhkemajanduse arengut. Keskkel kohal on valla sadamate arendamine ning laiemalt valla mereääre avamine ja lõimimine Soome lahe teiste piirkondadega. Aidata kaasa töövõimaluste loomisele kohtadel, seda läbi uuendusliku ja ettevõtliku käitumise toetamise, ettevõtjate investeeringute ja töökohtade loomise julgustamise, tööelu paindliku korralduse ja maal elamise propageerimise. Luua paremad eeldused valla elanike tööalasteks kõrgemapalgalisteks sissetulekuteks ja maksubaasiks valla eelarvesse.

Eesmärk 1. Atraktiivne ettevõtluskeskkond ja ettevõtlust toetavad meetmed on tulemuslikud. Tegevussuunad 2022–2030:

- Sadamaalade (Kunda, Mahu, Aseri) arendamine ja nende baasilt ettevõtluskeskkonna mitmekesistamiseks eelduste loomine. Valla sidususe suurendamine Virumaa ja teiste Soome lahe piirkondadega.
- Kunda sadamast regulaarse laevaühenduse loomine Soome sadamatega (Kotka/Loviisa). Professionaalne ja kiire planeerimismenetluste läbiviimine.
- Raudtee rajamine Kunda sadamani.
- Sonda-Aseri raudteelõigu taastamine sadamani.

Eesmärk 2. Atraktiivne külastuste sihtkoht, korraldatud loodus- ja tervise puhkus. Tegevussuunad 2022–2030:

- Soome lahe väikesadamate võrgustiku arendamises osalemine: Kunda, Mahu, Aseri. Mahu sadama rekonstrueerimine. Kunda jahisadama ehitamine.
- Veesõidukitele veeskamisvõimaluste loomine Aseris, Kalvis, Mahus, Letipeal ja Kundas.

Lüganuse valla arengukava

„Potentsiaali rakendamine rahvusvahelise puhke- ja seikluspiirkonnana Lüganuse valla turismipotentsiaal on ainulaadne, võimalusi pakub nii tehismaastik kui ka looduslik keskkond. Kiviõli linnapiirile põlevkivi töötlemise tulemusena tekkinud aherainemäele on loodud ainulaadne külastusatraktsioon Kiviõli Seikluskeskus, kus on mh võimalused nii talispordi harrastamiseks kui ka kogu perele suunatud vaba aja tegevusteks. Endise Aidu karjääri aladel, kus on enam kui 30 km veeteid, on loomisel atraktsioon Aidu Veemaa, mis sisaldab endas nii aerutamise- ja sõudekanalit kui ka muid võimalusi vaba aja veetmiseks. Arenemas on ka mereäärne rannaala, kus on liivased supelrannad, arenev sadam, Purtse kindlus ja mitmed teenuspakkujad. Piirkonnas toimub juba mitmeid rahvusvahelisi suurüritusi (nt Kiviõli Motofestival), mis meelitavad tuhandeid pealtvaatajaid. Koostöös Ida-Viru turismiklastriiga on ellu viidud mitmeid ühiseid arendustegevusi kogu piirkonna tuntuse tõstmiseks.“

Toila valla arengukava

„Hooajalise regulaarse laevaliikluse tekke soodustamine või olemasoleva taristu kohandamine, mis võimaldaks reisijatevedu põhjaranniku veeteedel;

Värske kala turu korraldamine Toila sadamaalal, kaasates ka teisi väiketootjaid, kel avaneb võimalus oma tooteid tutvustada ja müüa;“

Sillamäe linna arengukava

„Tööhõive ja ettevõtlus“

Eesmärgid

- Mitmekülgne ettevõtlus, keskendudes sadama ja transpordisfääri ettevõtetele.
- Reisi- ja jahisadama areng piirkonna turismipotentsiaali realiseerimiseks ja linna teenindussektori arendamiseks.“

„Aidata kaasa tehnilise infrastruktuuri arengule tootmispiirkonnas. Arendada Sillamäe kaubasadama ja ranna-ala tööstusinfrastruktuuri, reisisadama infrastruktuuri, sh sadama juurdepääsuteid.“

„Realiseerida linna turismiarendustrateegia, mis mitmekesistaks linna ettevõtlust, arendaks eelkõige teenindussektorit ja looks ka linnaelanikele paremaid vaba aja veetmise teenuste ja tarbimise võimalusi. Linna tuleviku seisukohalt on oluline saavutada Sillamäe linna lülitamine Eesti turismimarsruutidesse. Turismi ja ettevõtluse arendamise seisukohast on oluline avada linnas reisiterminal ja jahisadam ning võttes arvesse kaubalaevade liikluskoormuse pidevat suurenemist, pikendada sadama kaisid. Avada linnale parem väljapääs merele, mille tarvis toetada ranna-ala puhkemajanduslike funktsioonide arendamist, arvestades rohealade säilimist ja looduskasutuse säästvat majandamist. Pavlovi tänavalt mereni viiv nõlvak tuleb muuta turvaliseks. Sillamäe ranna-ala tuleb korrastada ning teenindus- ja puhkealad välja arendada. „

Narva-Jõesuu linna arengukava

Kuurordi atraktiivsuse kasvatamine

Narva-Jõesuud tuntakse kuurordina.

- Rannaala väljaarendamine (sisend maakonna strateegiasse):
 - Muuli ehitamine;
 - Jõeäärse ala väljaarendamine (üldplaneeringu teema);
 - Sõtke jõe puhkeala väljaarendamise II etapi elluviimine;
 - Mereranda teenindavate välikäimlate võrgustiku arendamine;
 - Väikesadamate ja slippide rajamine;
 - Väikesadamate võrgustiku arendamine nii põhjarannikul kui Peipsil;
 - Narva-Jõesuu linna sadama (Suur-Lootsi tn 2 ja 4 ja Kalda tn 2) ümbritseva territooriumi korrastamine ja rekonstrueerimine;
 - Viilhalli (paadikuuri) territooriumi heakorrastus, juurdepääs jõe, kanalite puhastus ja slippi rajamine;
 - Narva Narva-Jõesuu kaurisadama (Kalda tn 32a) ehitus;
 - Kalameeste küla loomine;
 - Kalakeskuse (kalatoodete müük) ehitamine;
- Lustilaevaihenduse tagamine Narva - Narva-Jõesuu ja Toila vahel.

Narva linna arengukava

Eesmärk – Narva on heade sündmuste linn

Kultuuri-, sporditaristu ja märgilised objektid on korda tehtud.

- Märgiliste kultuuriobjektide kordategemine ja uute rajamine
- Turistide peamiste liikumisteede ja nende ümbruse väljaarendamine ning heakorrastamine 2. Kultuuriprogramm on mitmekesine ja aastaringselt tihe.
- Kultuuri- ja loomeklatri loomine Virumaa regioonis
- Loomemajanduse toetusprogrammi käivitamine
- Veeturismi ja sadamate arendamine
- Jätksuutliku kultuuriprogrammi väljatöötamine koostöös kogukondadega, sh olulised külastajaterohked tunnussündmused“

VRKÜ teeb koostööd teiste LEADER tegevusgruppide ja Ida- ja Lääne-Virumaa maakondlike arenduskeskustega. Koostöö sisuks on infovahetus ja kogemuste vahetamine.

Lisa 4 Strateegia koostamise käigus toimunud kaasamisüritused

Seminaridel seirati EMKF perioodi tegevusi, analüüsiti nende mõju ja tulemusi ning toodi välja õppetunnid ja parimad praktikad. Tegevuste jälgimine ja analüüsimine aitas mõista, millised meetmed ja projektid olid edukad ning millistes valdkondades tuleb teha parandusi või suunata rohkem ressursse, andes seega seeläbi sisendi EMKVF perioodi strateegiliseks kavandamiseks.

Strateegiaprotsessis osales kokku 43 erinevate huvigruppide esindajat, kellest 3 esindasid kohalikku omavalitsust, 14 olid FIE-d, 8 esindasid OÜ-sid ja 4 olid MTÜ esindajad. Küsitluses osales 30 vastajat sh. 21 ettevõtjat, 4 vabahendust, 3 KOV esindajat ja 2 eraisikut.

Koosoleku nimetus	Koosoleku kirjeldus	Toimumise aeg	Osalejate arv
Strateegiaseminar	Strateegia 2015-2022 SWOT ülevaatamine ja uuendamine. Rühmatööd (edulood ja äpardused).	07.12.2022, Eisma	16, sh 6 kalurit
Strateegiaseminar	VRKÜ 2015-2022 strateegia elementide ülevaatamine.	16.02.2023, Eisma	20, sh 7 kalurit
Strateegiaseminar	Projektide hindamise korralduse arutelu. Hindamissüsteemi analüüs. Strateegiaperioodi riskifaktorid ja nende senine leevendamine.	23.03.2023, Saka	19, sh 5 kalurit
Seireseminar	Strateegia 2015-2022 seiramine.	20.04.2023, Liimala	18, sh 5 kalurit
VRKÜ strateegia 2023-2030 arutelu koosolek	VRKÜ strateegilised valikud – eelarve proportsioonid. Eesmärgid, mõõdikud/sihid. Rühmatööd.	18.01.2024, Eisma	22, sh 10 kalurit
VRKÜ strateegia 2023-2030 arutelu koosolek	VRKÜ strateegia seminar (analüüsi andmed, SWOT, vahendite indikatiivne jaotus).	08.02.2024, Narva-Jõesuu	15, sh 12 kalurit